

令和8年度 静岡大学人文社会科学部  
経済学科，経済学科（夜間主コース）  
総合型選抜，学校推薦型選抜，学校推薦型選抜（夜間主コース）  
試験問題

[グラフ，表などの読解，評価能力を問う  
論述試験]

令和7年11月22日(土)  
10時00分～11時00分

注意事項

1. 解答始めの合図があるまで、この冊子を開いてはいけません。
2. 解答始めの合図の後、下段に記載の枚数のとおり問題用紙・解答用紙・下書用紙があるか確認してください。
3. 解答を始める前に、解答用紙の所定欄に受験番号を記入してください。解答用紙に氏名を記入してはいけません。
4. 試験終了後も監督者が許可するまで退室しないでください。
5. 問題用紙及び下書用紙は持ち帰ってください。解答用紙は持ち帰ってはいけません。

問題用紙（この表紙を除く）	・・・	8枚
解答用紙	・・・	2枚
下書用紙	・・・	2枚

『答案作成の注意事項』

1. 書き出しは、一マスあけない。
2. 改行したら、一マスあける。
3. 読点には「，」を使用し、句点には「。」を使用し、それぞれ一マスとする。ただし、行の末尾については文字と同じ一マスに含める。
4. 小さな「っ」「ゃ」「ゅ」「ょ」は一マスで使う。
5. 数字と英字の書き方は、下の例に従い、二文字で一マスを使う。  
数字例：123であれば、「12」と「3」で二マス使用。  
英字例：abcであれば、「ab」と「c」で二マス使用。

以下の文章 [A] ～ [D]，図表 1～図表 12 を参考に，問 1～問 2 に答えなさい。

問 1 中長期的にみた日本経済の動向と帰結について，200～250 字で説明しなさい。  
[配点 40%]

問 2 日本経済が直面している課題と解決策について，文章，図表を参照しながら，自分の考えを 400 字以内で述べなさい。全ての図表を参照する必要はないが，参照したものについては図表番号を解答文中に示しなさい。 [配点 60%]

文章 [A]

**著作権の関係上、公表しません。**

文章 [B]

**著作権の関係上、公表しません。**

文章 [C]

## 著作権の関係上、公表しません。

文章 [D]

我が国経済は、現在、「賃上げと投資がけん引する成長型経済」へと移行できるか否かの分岐点にあり、この成長型経済を実現するためには、現在の賃上げのすう勢が、我が国の雇用の7割を占める中小企業・小規模事業者、地方で働く皆様にも行き渡るように取り組むことで、賃上げを起点として、賃上げと投資の好循環を確実なものとし、さらに、その好循環の拡大と加速を図ることが重要である。

出典：

文章 [A]：野口悠紀雄(2025)『戦後日本経済史』東洋経済新報社，348-351 頁

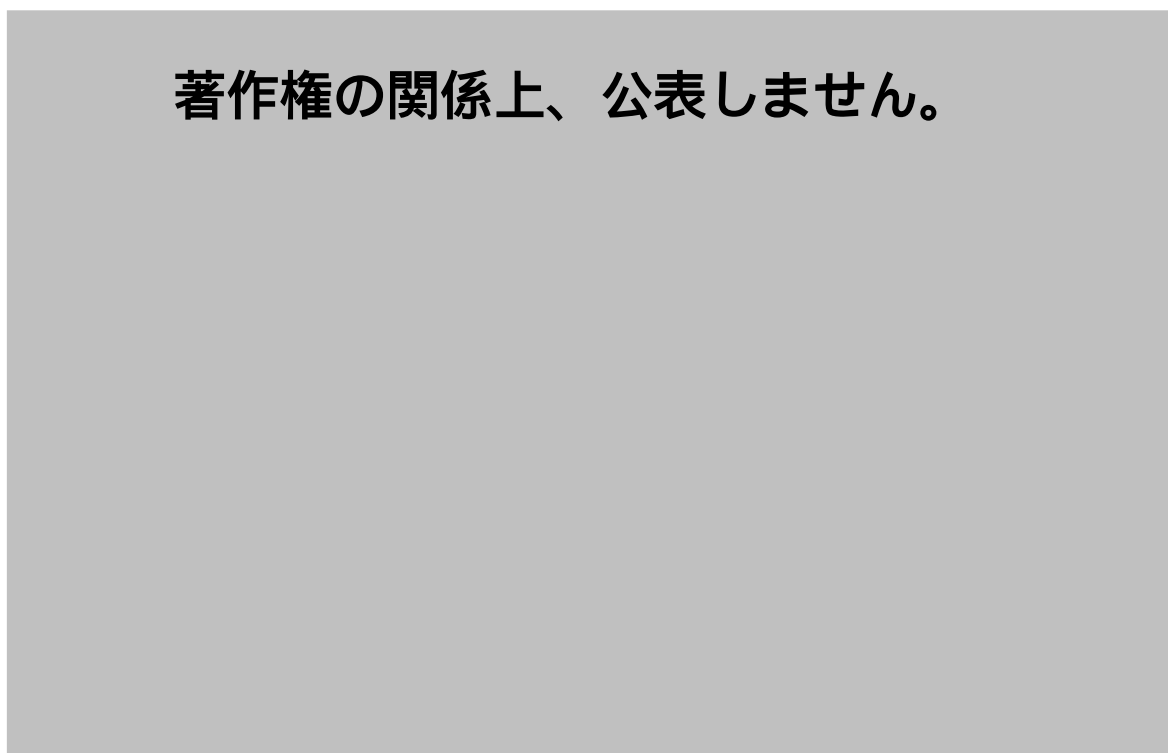
文章 [B]：河野龍太郎(2025)『日本経済の死角－収奪的システムを解き明かす』筑摩書房，30-31 頁，39 頁

文章 [C]：橘木俊詔(2024)『資本主義の宿命 経済学は格差とどう向き合ってきたか』講談社，5～6 頁

文章 [D]：内閣官房(2025)『新しい資本主義のグランドデザイン及び実行計画 2025 年改訂版』1 頁

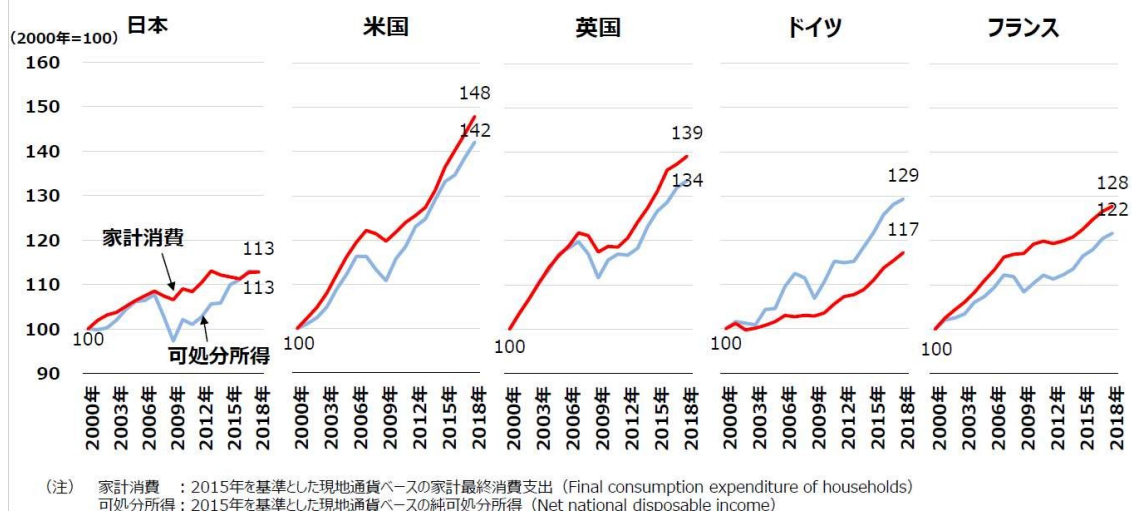
出題にあたって、文章 [A]，文章 [B]，文章 [C] は縦書きを横書きにした。

図表1 日米韓の一人当たり GDP (USドル, 時価)

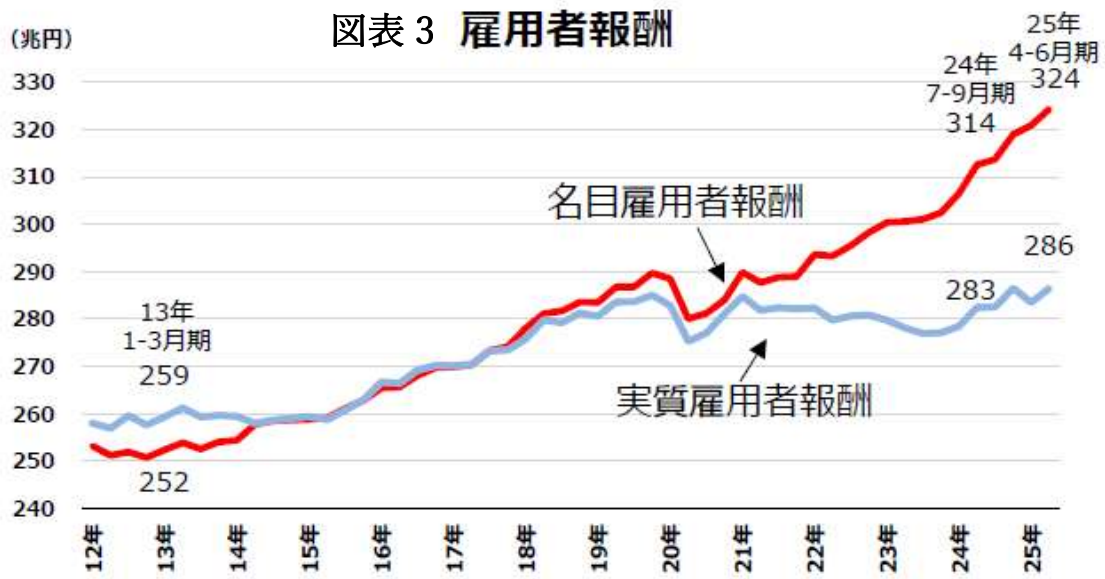


IMF World Economic Outlook Database より作成

図表2 家計消費と可処分所得の伸び率の国際比較 (2000年=100)

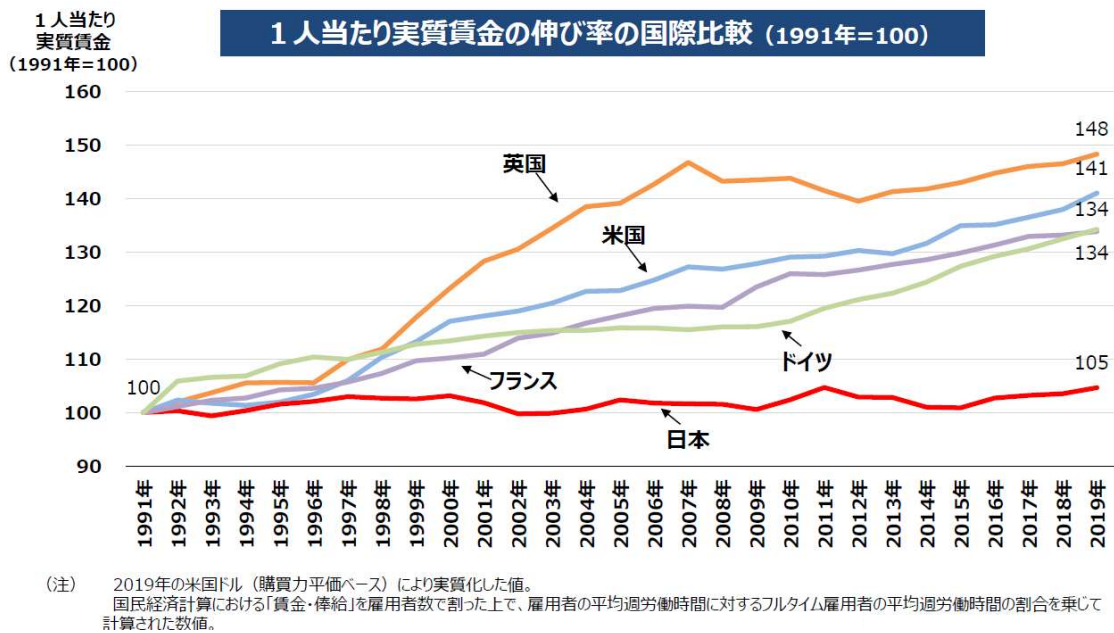


内閣官房新しい資本主義実現本部事務局(2020)「賃金・人的資本に関するデータ集」16頁



内閣官房新しい資本主義実現本部事務局(2025)「経済の現状と課題、(基礎資料)」1頁

### 図表4



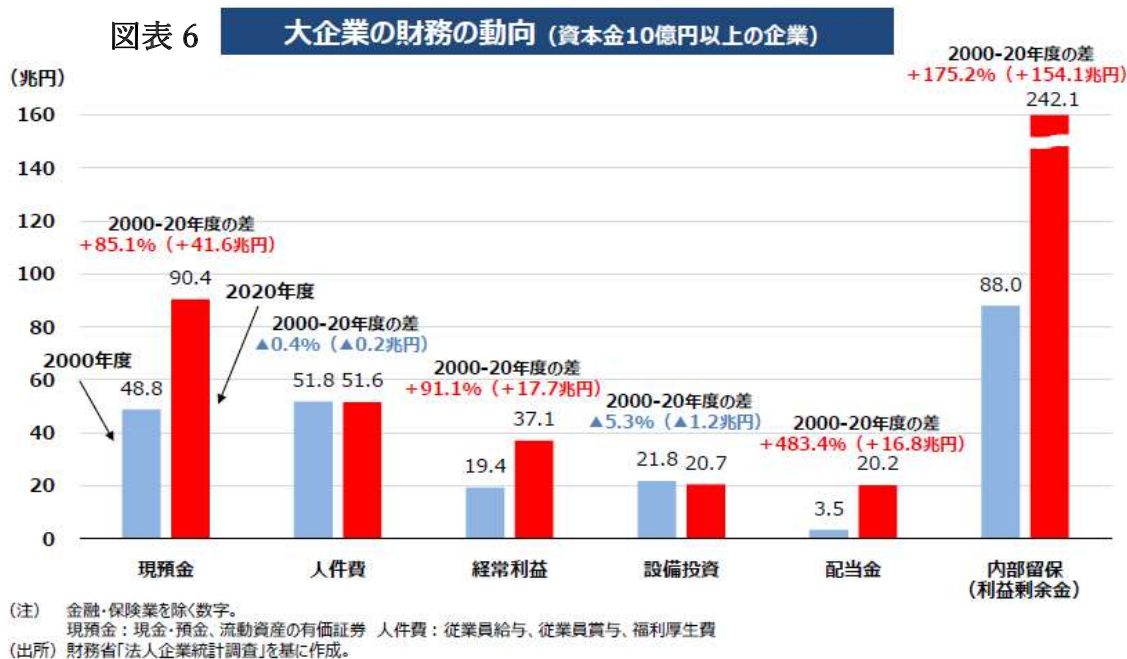
内閣官房新しい資本主義実現本部事務局(2020)「賃金・人的資本に関するデータ集」12頁

図表5 世界の相対的貧困人口比率\* (%)

著作権の関係上、公表しません。

\*: 各国の所得中央値の50%以下の所得水準の人口の総人口に対する比率

出典: OECD データより作成



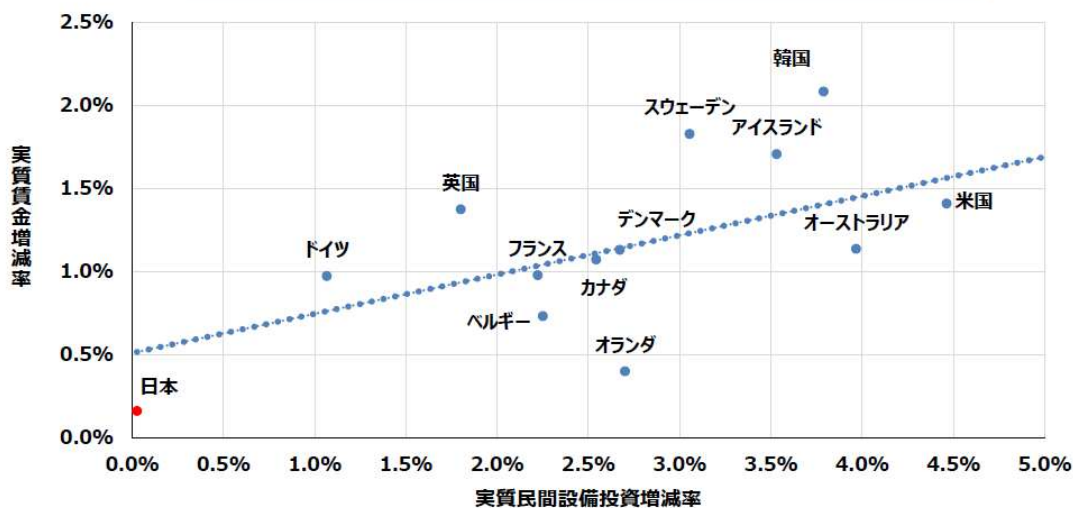
内閣官房新しい資本主義実現本部事務局 (2020) 「賃金・人的資本に関するデータ集」2頁

図表 7 階級別経済状況

著作権の関係上、公表しません。

橋本健二(2025)『新しい階級社会 最新データが明かす〈格差拡大の果て〉』講談社、28頁、40頁、120頁の図表から作成

図表 8 賃金と民間設備投資の関係 (1991-2021年の年平均増減率)

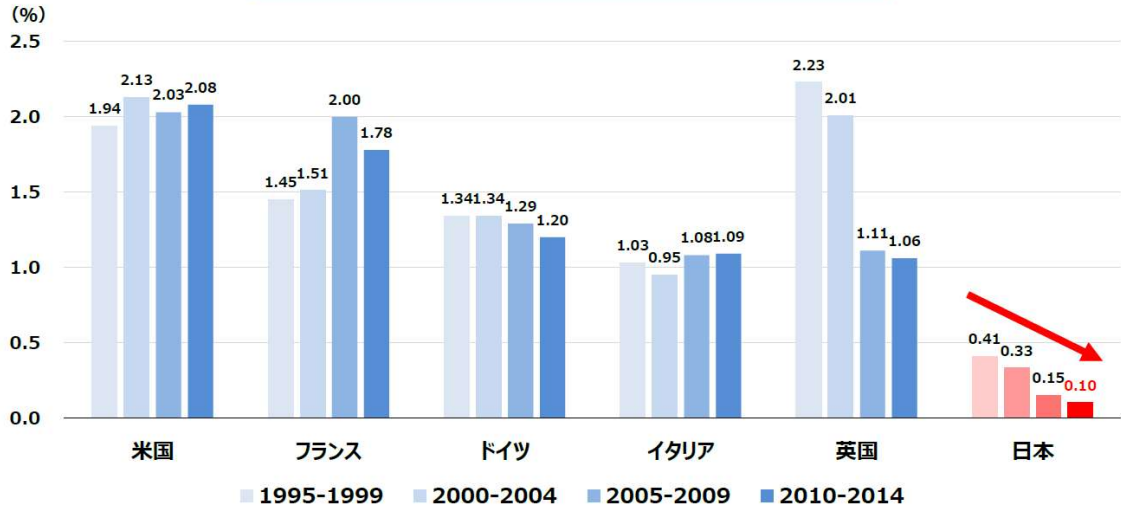


(注) 実質賃金 (縦軸) は総雇用者報酬 (実質値) を従業者数で割り、「正規労働者の平均労働時間/全労働者の平均労働時間」を乗じたもの。すなわち労働者の平均労働時間の変化に伴う影響を取り除いた推移を示している。民間設備投資 (横軸) は住宅を除く民間設備投資の実質値。

内閣官房(2025)「新しい資本主義のグランドデザイン及び実行計画 2025 年改訂版 基礎資料集賃金・人的資本に関するデータ集」3頁

図表 9

企業の人材投資 (OJT以外) の国際比較 (対GDP比)

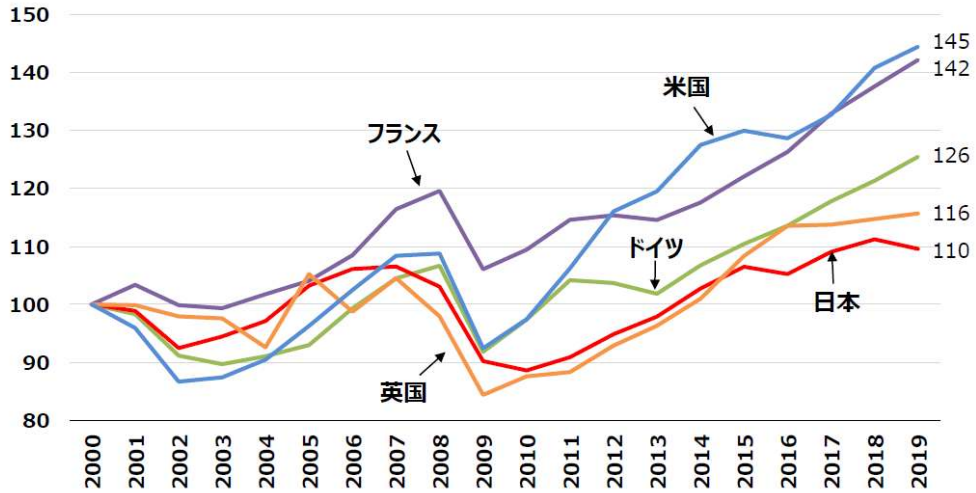


内閣官房新しい資本主義実現本部事務局(2020)「賃金・人的資本に関するデータ集」9 頁

図表 10

民間企業の設備投資額の伸び率の国際比較  
(実質、2000年の総固定資本形成額 = 100)

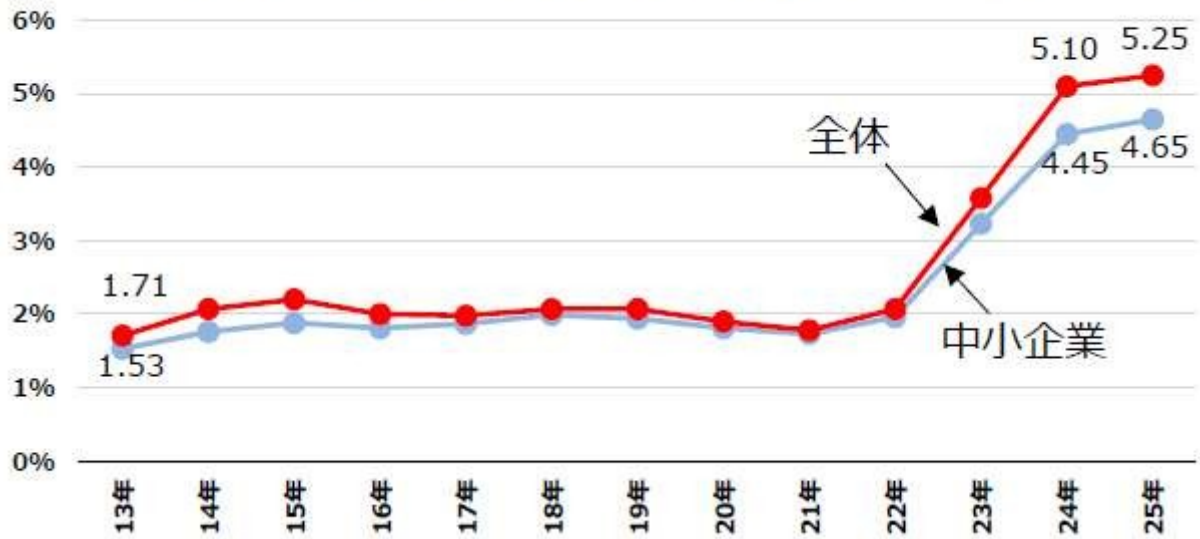
民間企業の  
総固定資本形成額  
(2000年 = 100)



(注) 実質GDP (各国通貨、支出側) の総固定資本形成額(Gross fixed capital formation)のうち民間企業部門(Corporations)。

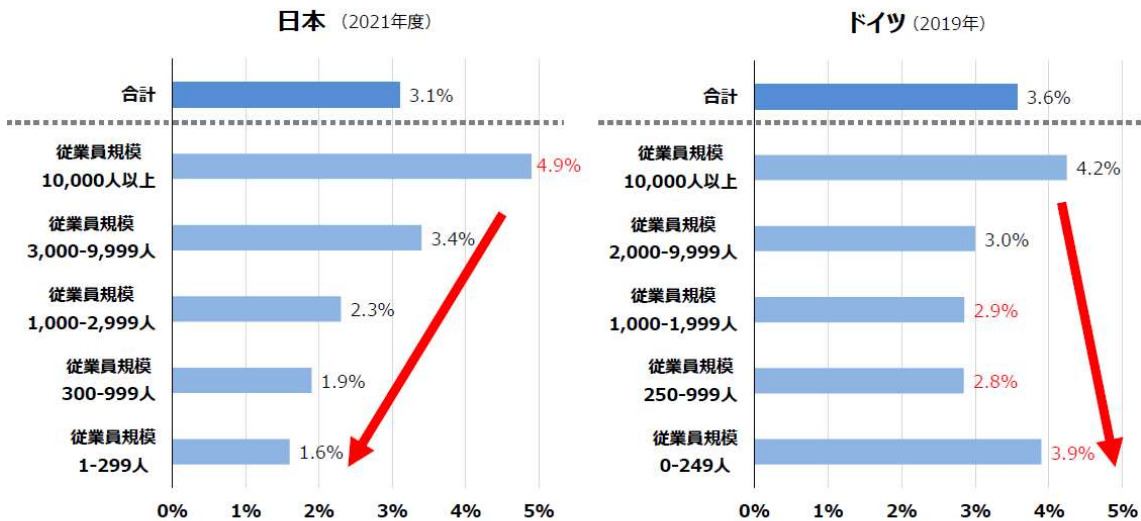
内閣官房新しい資本主義実現本部事務局(2020)「賃金・人的資本に関するデータ集」21 頁

図表 11 春季労使交渉における賃上げ率（連合調査）



内閣官房新しい資本主義実現本部事務局(2025)「経済の現状と課題（基礎資料）」3頁

図表 12 企業規模別 企業による研究開発投資額（対売上高）



(出所) 科学技術・学術政策研究所「科学技術指標2024」、Stifterverband Wissenschaftsstatistik “arendi-Zahlenwerk”を基に作成。

内閣官房(2025)「新しい資本主義のグランドデザイン及び実行計画 2025年改訂版 基礎資料集賃金・人的資本に関するデータ集」19頁

## 採点・評価基準（具体的基準）

教科・科目名	グラフ、表などの読解，評価能力を問う論述試験 (総合型選抜及び学校推薦型選抜（夜間主コース含む）：令和 8 年度)
対象学部・ 学科（課程）等	人文社会科学部経済学科及び経済学科（夜間主コース）
出題のねらい	<p>設問 1 設問に対して，文章と図表の内容をしっかりと理解し，的確に要約する力を問う問題である。</p> <p>設問 2 設問に対して，文章と複数の図表を用いながら的確に要約する力を問うと同時に，論理的思考力および思考の結果を整理する力を有しているかを問う問題である。</p>
採点基準	<p>設問 1・・・(配点 40%)</p> <p>① 文章 [A] ～ [D] から，長期的に日本経済の成長が低迷しているだけでなく，賃金の停滞，格差の拡大にも直面していることが読み取れているか。</p> <p>② 上記の状況やその原因について，複数の図表から得られる情報を整理して説明されているか。</p> <p>設問 2・・・(配点 60%)</p> <p>① 研究開発投資・人的投資の低下，並びに，賃金抑制が，長期経済停滞をもたらしており，賃金抑制が格差の拡大につながっている可能性を特定し，その帰結が階級間の生活の質の差に関連している，という問題を説明できているか。</p> <p>② 上記のような問題に対して，企業の積極的な投資，賃上げ，中小企業支援などについて，自分なりの解決策を説明，提示できているか。</p>