



静岡大学  
Shizuoka University

# 国立大学法人 静岡大学概要 2022

OUTLINE of National University Corporation  
Shizuoka University 2022







## 目次 Contents

■ 静岡大学の理念と目標	Shizuoka University's Philosophy and Goals	1
■ 運営組織	Management Organization	2
■ 沿革	History	3
■ 機構図	Organization	5
■ 歴代学長	Presidents Past and Present	7
■ 経営協議会	Administrative Council	7
■ 役員会	Executive Board	8
■ 教育研究評議会	Education and Research Council	8
■ 役職員	Administrative Staff	9
■ 学章等	School Symbols	11
■ 学部・大学院	Faculties, Graduate Schools	12
■ 大学院・研究所	Graduate Schools, Research Institute	13
■ 職員数	Numbers of Staff	14
■ 学生数	Numbers of Students	15
■ 入学状況	Applications and Admissions	21
■ 学生進路状況	Students After Graduation	23
■ 国際交流	International Exchange	25
■ 令和4年度収入・支出予算額の構成	Finances	33
■ 外部資金受入状況	External Funding	33
■ 科学研究費助成事業	Grants-in-Aid for Scientific Research	35
■ 附属学校園	Affiliated Schools and Kindergarten	36
■ 学部等附属施設	Institutions and Facilities Affiliated with Faculties	37
■ 学内共同教育研究施設	Institute for Joint Research and Education	38
■ 学内共同利用施設	Joint Research Facilities	39
■ 附属図書館	University Library	40
■ 保健センター	Health Care Center	40
■ イノベーション社会連携推進機構	Organization for Innovation and Social Collaboration	41
■ 情報基盤機構	Organization for Information Infrastructure	41
■ 全学教育基盤機構	Organization for Educational Development	42
■ 国際連携推進機構	Organization for International Collaboration	42
■ 未来社会デザイン機構	Organization for Designing Future Society	43
■ 安全衛生センター	Center for Safety and Hygiene	43
■ 男女共同参画推進室	Gender Equality Office	43
■ 福利厚生施設等	Facilities for the University Community, etc.	44
■ 土地及び建物	Lands and Buildings	46
■ 建物配置図	Campus Maps	49
■ 部局等位置図	Campus Location	51
■ 交通案内	Transportation	52

## 静岡大学の理念 Our Philosophy

# 「自由啓発・未来創成」

Freedom and Enlightenment, and Creation of the Future

静岡大学は、旧制の静岡高等学校、静岡第一師範学校、静岡第二師範学校、静岡青年師範学校、浜松工業専門学校(旧浜松高等工業学校)の統合(1949年)と静岡県立農科大学の移管(1951年)を経て誕生しました。統合前の前身校では、いずれも大正デモクラシー下の自由な社会の雰囲気背景として、学生の主体性に重きをおく教育方針がとられましたが、なかでも浜松高等工業学校では、「自由啓発」という理念のもと、学生たちを試験や賞罰によって縛るのではなく、できる限り自由な環境のなかに置き、ひとり一人の個性を尊重することを通してその才能を発揮させることをめざす教育が行われました。

この理念は、教育だけでなく、なにごとにもとらわれない自由な発想に基づく独創的な研究、相互啓発的な社会との協働に不可欠であり、時代を越えて受け継がれるべきものです。静岡大学の学生・教職員は、このような認識の下で、教育、研究、社会連携・産学連携、国際連携の柱として、「自由啓発」の理念を引き続き高く掲げ、共に手を携えて地域の課題、さらには地球規模の諸問題に果敢にチャレンジするとともに、人類の平和と幸福を絶えず追求し、希望に満ちた未来を創り出す「未来創成」に全力を尽くします。

静岡大学は、以上のような意味での「自由啓発・未来創成」の理念のもと、静岡県に立地する総合大学として、地域の豊かな自然と文化に対する敬愛の念をもち、質の高い教育、創造的な研究による人材の育成を通して、人類の未来と地域社会の発展に貢献していきます。

Shizuoka University came into being after the integration of the former Shizuoka High School, Shizuoka First Normal School and Shizuoka Second Normal School, Shizuoka Normal School for Youth, and Hamamatsu Technical College (formerly Hamamatsu Technical High School) in 1949, followed by the absorption of Shizuoka Prefectural College of Agriculture in 1951. Prior to their integration, the university's predecessor institutions all had educational policies that placed importance on students' independence, reflecting the liberal social atmosphere that prevailed in Japan under the "Taisho democracy" of the Taisho period (1912–1926). Of these institutions, the Hamamatsu School of Technology in particular espoused a philosophy of "freedom and enlightenment", conducting a form of education that avoided restricting students through exams or rewards and punishments, and instead placed them in an environment that was as free as possible, aiming to give full rein to students' talents by respecting each person's individuality.

This philosophy of freedom and enlightenment is essential not only for education, but also for original research based on unfettered, free thinking and for mutually enlightening collaboration with society; it should therefore be handed down from one era to the next. Shizuoka University's students and staff (faculty and administrators) recognize this, and continue to uphold the philosophy of "freedom and enlightenment" as a mainstay of our education, our research, and our collaboration with society, industry, and our peers overseas. Joining forces, our students and staff will take determined action to tackle local issues, as well as global issues, continually pursuing peace and happiness for humankind. In this way we will dedicate ourselves to the creation of the future—a future filled with hope.

Guided by its philosophy of "freedom and enlightenment, and creation of the future", as defined above, Shizuoka University will continue contributing to the future of humankind and to the development of the local community by cultivating human resources through high-quality education and creative research. Its endeavors will be bolstered by respect and affection for the abundance of natural and cultural assets found in Shizuoka Prefecture, where the university is located.

## 教育の目標 Educational Goals

- 多様な文化と価値観を尊重する豊かな人間性とチャレンジ精神を有し、高い専門性と国際感覚を備えた、人類の未来と地域社会の発展に貢献できる人材を育成します。
- 上記の人材を育成するために、国際水準の質の高い教育を行うとともに、学生・教職員の協働のもと、学生が主体的・能動的に学習する教育を推進し、さらに、学生が地域づくりの一員として、自由闊達に地域の人々と交流し、学びあい、地域課題の解決に向け連携・協働する取組を進めます。
- We will cultivate human resources with a spirit of enterprise and strength of character, and cultivate those who respect a diverse range of cultures and values. With advanced specialist expertise and an international outlook, our students and staff will be capable of contributing to the future of humankind as well as the development of the local community.
- We will cultivate such human resources by delivering high-quality education of an international standard and pursuing education that allows students to study independently and actively by working together with staff. Furthermore, we will take measures that enable students to play a part in local community-building by engaging in free and open interaction with local residents, exchanging knowledge, and liaising in order to work together in efforts to resolve local issues.

## 研究の目標 Research Goals

- 真理を探究する基礎研究から技術開発や課題解決のための応用研究にわたる独創的な研究を推進し、研究成果を国際社会や地域社会及び産業界に還元することにより、人類の知及び学術文化の継承と発展に貢献します。
- 地域の知の拠点として、多様な研究を通して地域社会の発展に貢献するとともに、世界をリードする研究に取り組み、研究上の強みと特色のある分野では世界的研究拠点の形成を目指します。
- We will pursue original research spanning the entire range from basic research, investigating facts through applied research for developing technologies and solving problems. We will contribute to human knowledge and to passing on and advancing academic culture by sharing the benefits of our research findings with the international and local communities, as well as with industry.
- We will contribute to the development of the local community by conducting a diverse range of research as a regional knowledge hub. At the same time, we will also undertake world-leading research, aiming to become a global center of excellence in fields where our research is distinctive and particularly promising.

## 社会連携・産学連携の目標 Goals for Collaboration with Society and Industry

- 社会の中の一員として、社会に開かれた教育研究を推進するとともに、社会が直面する課題に協働して取り組み、成果の発信と共有及び知と価値の共創を通して社会に貢献します。
- 地域社会と学生・教職員が相互に啓発しあう関係を構築するとともに、地域との協働による課題解決を通して、地域社会の価値の創造と持続的な発展に貢献します。
- 地域イノベーションをリードする人材の育成や産官学金連携による共同研究、ベンチャー企業の活動支援等を通して、地域の新産業・雇用の創出に貢献します。
- We will pursue education and research that is open to the society of which we are part. At the same time, we will contribute to society by working with others to tackle the issues it faces, by disseminating and sharing our research findings, and by co-creating knowledge and value.
- We will develop mutually enlightening relationships between members of the local community and our students and staff, while contributing to the creation of value and sustainable development within the local community by working together with local residents to resolve issues.
- Our activities to contribute to creating new industries and employment in the region will include cultivating human resources who can lead local innovation; undertaking joint research through collaboration among industry, government, academia, and finance; and supporting the activities of start-up businesses.

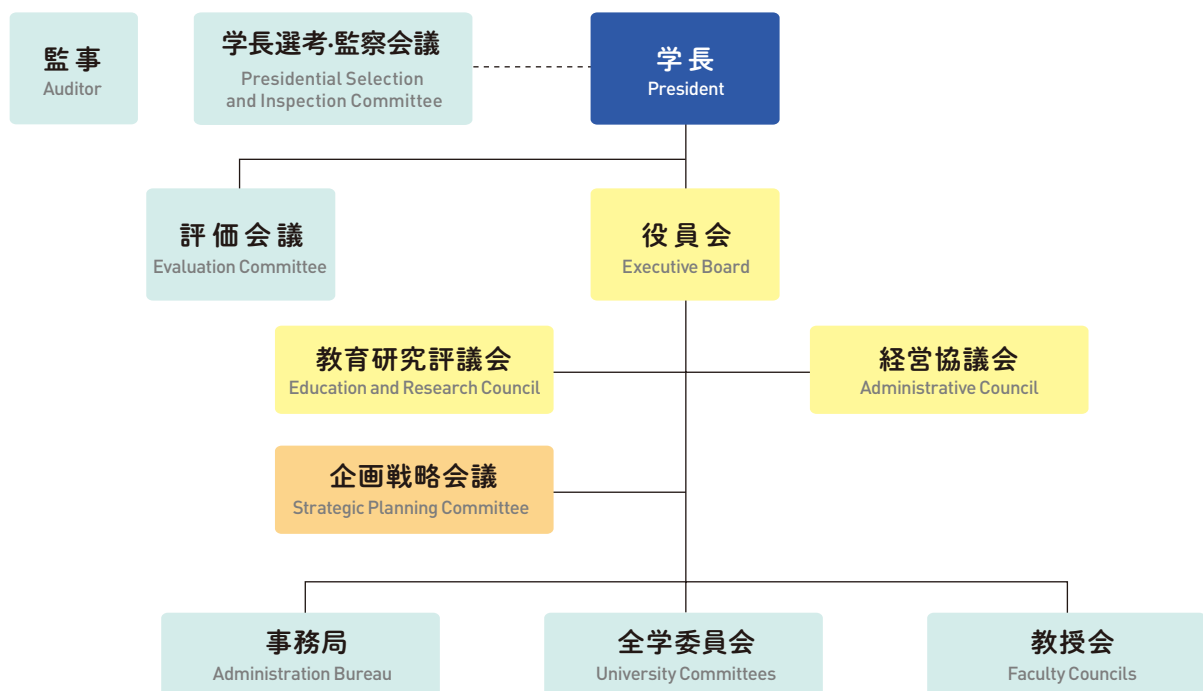
## 国際連携の目標 International Collaboration Goals

- 諸外国と学生・教職員の幅広い交流や留学生の積極的な受入れを通して、グローバルに活躍できる人材を育成し、大学の国際化を推進します。
- 地域社会に根ざした国際連携を推進し、地域と手を携えながら、地域社会とアジア、そして世界とをつなぐ、人や文化・産業の橋渡しの役目を果たします。
- We will cultivate human resources who can perform globally and the university will persevere to create a more international campus by enabling our students and teaching staff to experience a range of interactions with other countries and by proactively hosting international students.
- We will pursue international collaboration rooted in the local community, joining forces with local residents as we bridge the gap between people, cultures, and industries, linking our local community to Asia, and to the world.

## 大学運営の目標 University Administration Goals

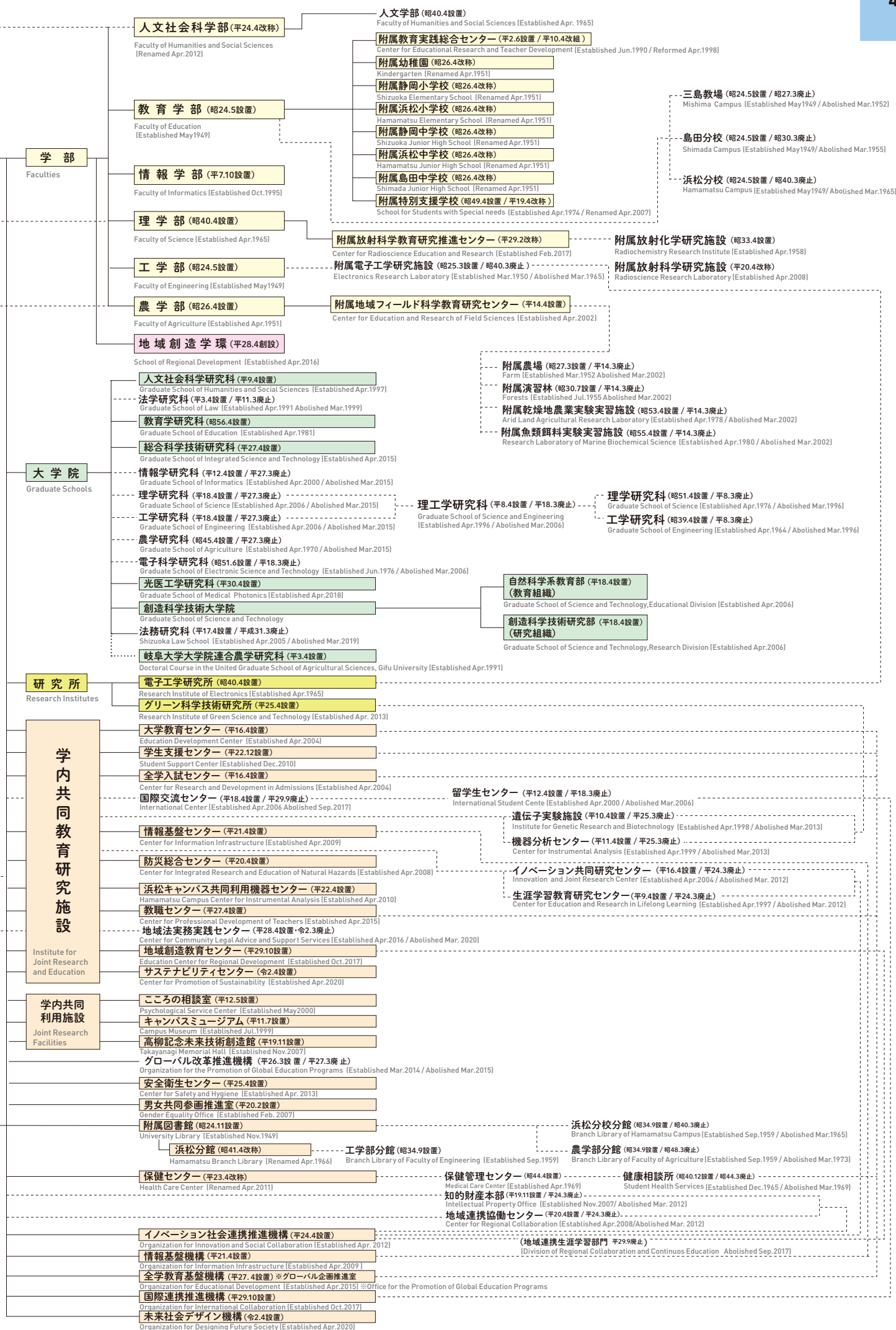
- 「自由啓発・未来創成」の理念のもと、教育、研究、社会連携・産学連携、国際連携の目標を達成するため、経営基盤の効率化と適正化を図り、学問研究の自由を尊重した透明性の高い大学運営を行います。また、国立大学としての社会的役割を果たすため、学生・教職員が持てる力を充分に発揮できる環境の維持に努めるとともに学内外からの意見や批判を積極的に受け止め、社会に開かれた大学を目指します。
- Guided by our philosophy of freedom and enlightenment, and creation of the future, the administration of Shizuoka University will be based on a high degree of transparency and respect for the freedom of academic research. We will achieve our goals in terms of education, research, and collaboration with society, industry, and our peers overseas by improving the efficiency and suitability of our fundamental management structures. Furthermore, we will fulfill our social role as a national university by endeavoring to maintain an environment in which students and university staff can demonstrate their capabilities to the full, as well as by actively and optimistically accepting opinions and criticisms from inside and outside our organization and aiming to be a university that is more open to society.

## 運営組織 Management Organization



## 沿革 History

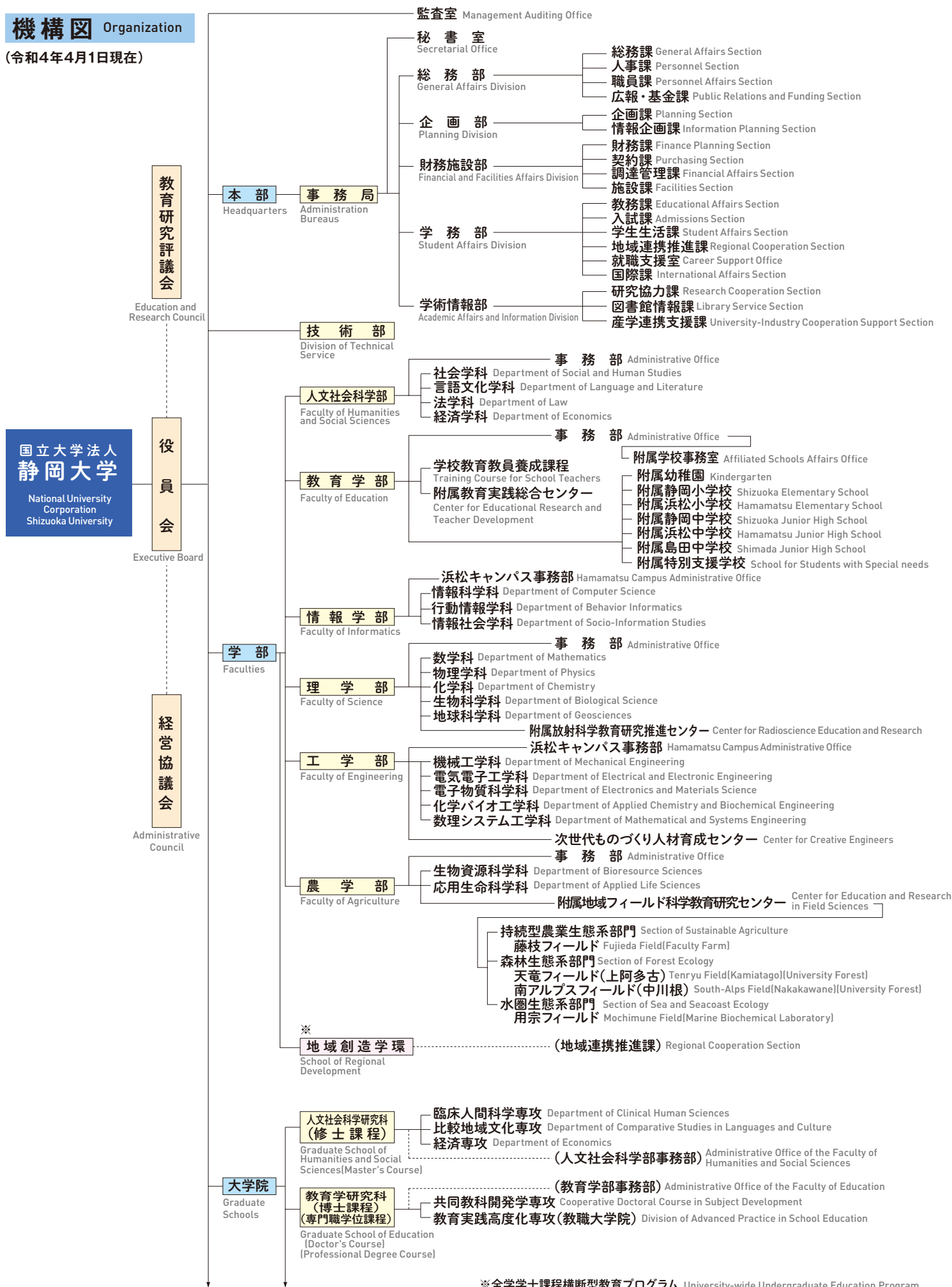




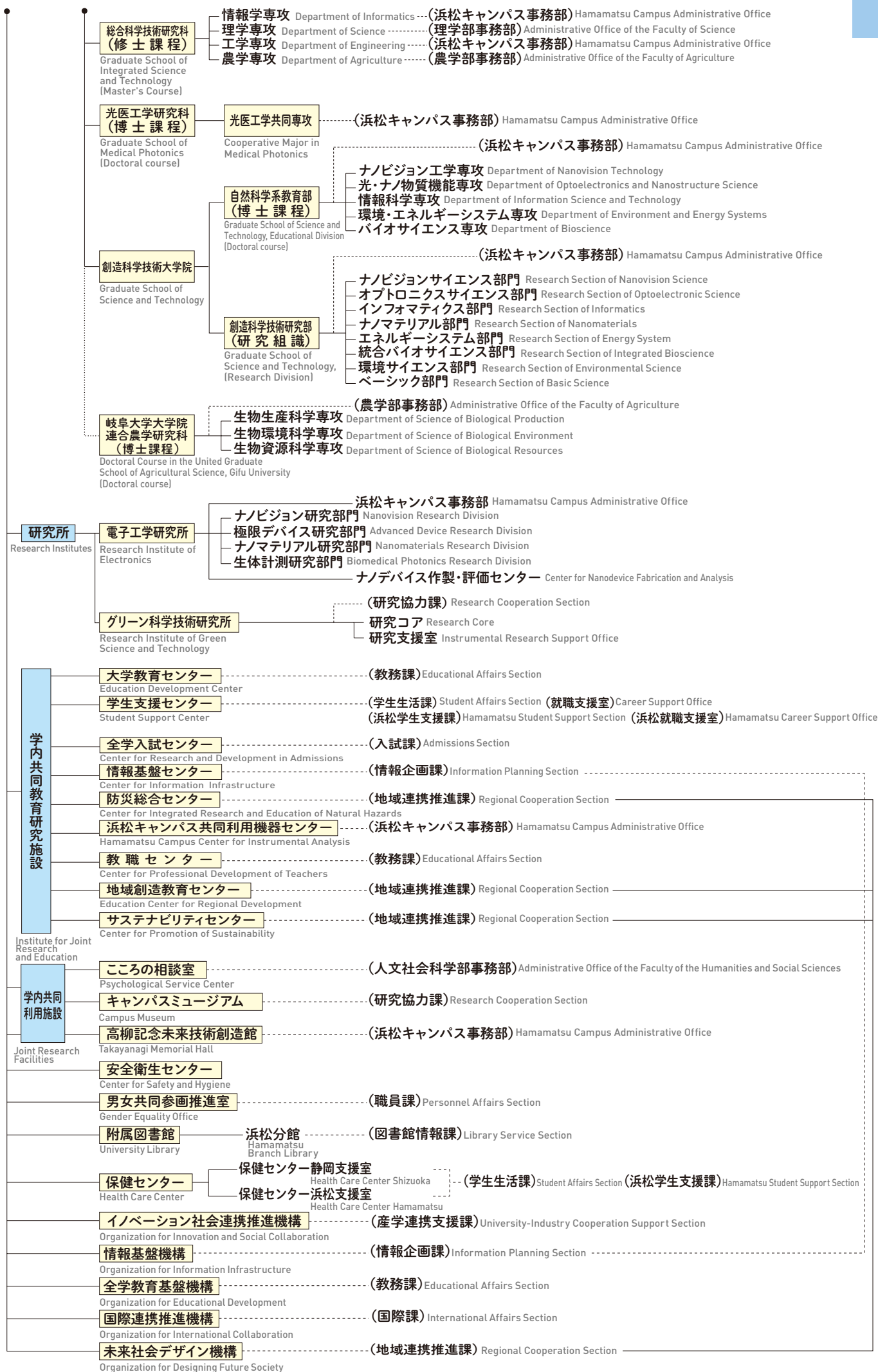


## 機構図 Organization

(令和4年4月1日現在)







## 歴代学長

Presidents Past and Present



学 長 President

## 日詰 一幸

HIZUME Kazuyuki

## 経営協議会

Administrative Council

事務取扱 [Acting President]			
初代	1st	江 見 節 夫 EMI Setsuo	昭和 24. 5 .31 ～ 昭和 24. 6 .17 1949,May31 - 1949,Jun.17
2代	2nd	井 口 常 雄 IGUCHI Tsuneo	昭和 24. 6 .18 ～ 昭和 28.10.12 1949,Jun.18 - 1953,Oct.12
3代	3rd	大 杉 繁 OSUGI Shigeru	昭和 28.10.13 ～ 昭和 31.10.12 1953,Oct.13 - 1956,Oct.12
4代	4th	山 田 良 之 助 YAMADA Ryonosuke	昭和 31.10.13 ～ 昭和 35. 3 .31 1956,Oct.13 - 1960,Mar.31
5代	5th	渡 辺 寧 WATANABE Yasushi	昭和 35. 4 . 1 ～ 昭和 44. 3 .31 1960,Apr.1 - 1969,Mar.31
6代	6th	小 野 勝 次 ONO Katsuji	昭和 44. 4 . 1 ～ 昭和 47. 3 .31 1969,Apr.1 - 1972,Mar.31
7代	7th	櫻 場 周 吉 SAKURABA Shukichi	昭和 47. 4 . 1 ～ 昭和 52. 3 .31 1972,Apr.1 - 1977,Mar.31
8代	8th	丸 山 健 MARUYAMA Ken	昭和 52. 4 . 1 ～ 昭和 57. 3 .31 1977,Apr.1 - 1982,Mar.31
9代	9th	加 藤 一 夫 KATO Kazuo	昭和 57. 4 . 1 ～ 昭和 62. 3 .31 1982,Apr.1 - 1987,Mar.31
10代	10th	上 原 信 博 UEHARA Nobuhiro	昭和 62. 4 . 1 ～ 平成 4 . 3 .31 1987,Apr.1 - 1992,Mar.31
11代	11th	永 井 衛 NAGAI Mamoru	平成 4 . 4 . 1 ～ 平成 9 . 3 .31 1992,Apr.1 - 1997,Mar.31
12代	12th	佐 藤 博 明 SATO Hiroaki	平成 9 . 4 . 1 ～ 平成 15. 3 .31 1997,Apr.1 - 2003,Mar.31
13代	13th	天 岸 祥 光 AMAGISHI Yoshimitsu	平成 15. 4 . 1 ～ 平成 19. 3 .31 2003,Apr.1 - 2007,Mar.31
14代	14th	興 直 孝 OKI Naotaka	平成 19. 4 . 1 ～ 平成 22. 3 .31 2007,Apr.1 - 2010,Mar.31
15代	15th	伊 東 幸 宏 ITO Yukihiko	平成 22. 4 . 1 ～ 平成 29. 3 .31 2010,Apr.1 - 2017,Mar.31
16代	16th	石 井 潔 ISHII Kiyoshi	平成 29. 4 . 1 ～ 令和 3 . 3 .31 2017,Apr.1 - 2021,Mar.31
		日 詰 一 幸 HIZUME Kazuyuki	令和 3 . 4 . 1 ～ 2021,Apr.1 -

学外委員 (五十音順)	赤 塚 義 英	AKATSUKA Yoshihide	一般財団法人好仁会理事長
	出 野 勉	IDENO Tsutomu	静岡県副知事
	岩 崎 清 悟	IWASAKI Seigo	静岡ガス株式会社特別顧問
	大 須 賀 紳 晃	OSUGA Nobuaki	株式会社静岡新聞社代表取締役社長
	加 藤 百 合 子	KATO Yuriiko	株式会社エムスクエア・ラボ代表取締役
	栗 村 香 奈 子	KURIMURA Kanako	静岡県弁護士会所属弁護士
	鳥 居 春 仁	TORII Haruhito	元静岡県高等学校長協会会長
	野 田 万 起 子	NODA Makiko	HumanDelight 株式会社代表取締役
	細 井 正 人	HOSOI Masahito	ヤマハ株式会社顧問
	望 月 英 二	MOCHIZUKI Eiji	スズキ株式会社参与
学内委員	日 詰 一 幸	HIZUME Kazuyuki	学 長
	塩 尻 信 義	SHIOJIRI Nobuyoshi	理事 (教育・附属学校園担当) ／副学長
	川 田 善 正	KAWATA Yoshimasa	理事 (研究・社会産学連携・情報担当) ／副学長
	森 田 明 雄	MORITA Akio	理事 (企画戦略・人事担当) ／副学長
	大 場 知 明	OBA Tomoaki	理事 (地域連携担当)
	川 村 美 智	KAWAMURA Michi	理事 (ワークライフバランス・リスク管理担当)
	片 田 晋	KATADA Shin	特命理事／副学長 (総務・財務・施設担当)
	池 田 恵 子	IKEDA Keiko	副学長 (学生支援担当)
	本 橋 令 子	MOTOHASHI Reiko	副学長 (ダイバシティ推進担当)

## 役員会

Executive Board

日詰 一幸	HIZUME Kazuyuki	学長
塩尻 信義	SHIOJIRI Nobuyoshi	理事(教育・附属学校園担当)／副学長
川田 善正	KAWATA Yoshimasa	理事(研究・社会産学連携・情報担当)／副学長
森田 明雄	MORITA Akio	理事(企画戦略・人事担当)／副学長
大場 知明	OBA Tomoaki	理事(地域連携担当)
川村 美智	KAWAMURA Michi	理事(ワークライフバランス・リスク管理担当)

## 教育研究評議会

Education and Research Council

日詰 一幸	HIZUME Kazuyuki	学長
塩尻 信義	SHIOJIRI Nobuyoshi	理事(教育・附属学校園担当)／副学長
川田 善正	KAWATA Yoshimasa	理事(研究・社会産学連携・情報担当)／副学長
森田 明雄	MORITA Akio	理事(企画戦略・人事担当)／副学長
大場 知明	OBA Tomoaki	理事(地域連携担当)
川村 美智	KAWAMURA Michi	理事(ワークライフバランス・リスク管理担当)
片田 晋	KATADA Shin	特命理事／副学長(総務・財務・施設担当)
池田 恵子	IKEDA Keiko	副学長(学生支援担当)
高倉 博樹	TAKAKURA Hiroki	副学長(リスク管理担当)
金原 和秀	KIMBARA Kazuhide	副学長(評価・浜松キャンパス総合調整担当)
本橋 令子	MOTOHASHI Reiko	副学長(ダイバシティ推進担当)
近藤 真	KONDO Makoto	副学長(国際戦略担当)
田島 慶吾	TAJIMA Keigo	人文社会科学部長／人文社会科学領域長
桐谷 仁	KIRIYA Hitoshi	人文社会科学領域副領域長
熊倉 啓之	KUMAKURA Hiroyuki	教育学部長／教育学領域長
村山 功	MURAYAMA Isao	教育学領域副領域長
笹原 恵	SASAHARA Megumi	情報学部長／情報学領域長
小西 達裕	KONISHI Tatsuhiro	情報学領域副領域長
田中 直樹	TANAKA Naoki	理学部長／理学領域長
山本 歩	YAMAMOTO Ayumu	理学領域副領域長
喜多 隆介	KITA Ryusuke	工学部長／工学領域長
木村 元彦	KIMURA Motohiko	工学領域副領域長
鳥山 優	TORIYAMA Masaru	農学部長／農学領域長
加藤 雅也	KATO Masaya	農学領域副領域長
江口 昌克	EGUCHI Masakatsu	地域創造学環長
猪川 洋	INOKAWA Hiroshi	光医工学研究科長
原 正和	HARA Masakazu	創造科学技術大学院長
木村 雅和	KIMURA Masakazu	電子工学研究所長
間瀬 暢之	MASE Nobuyuki	グリーン科学技術研究所長
坂本 健吉	SAKAMOTO Kenkichi	附属図書館長



役職員

Administrative Staff

学長

President

日詰 一幸

HIZUME Kazuyuki

理事/副学長

Trustee/Vice-President

(教育・附属学校園担当) (Educational Affairs and Affiliated Schools)	塩尻 信義	SHIOJIRI Nobuyoshi
(研究・社会産学連携・情報担当) (Research , Industry and Community Relations)	川田 善正	KAWATA Yoshimasa
(企画戦略・人事担当) (Strategic Planning , Information and Personnel)	森田 明雄	MORITA Akio

理事

Trustee

(地域連携担当 非常勤) (Cooperation with Local Governments)	大場 知明	OBA Tomoaki
(ワークライフバランス・リスク管理担当 非常勤) (Work-life balance and Risk Management)	川村 美智	KAWAMURA Michi

特命理事/副学長/事務局長

Special Mission Trustee/Vice-President/Director General

(総務・財務・施設担当) (General , Financial and Facilities Affairs)	片田 晋	KATADA Shin
--	------	-------------

副学長

Vice-President

(学生支援担当) (Student Services)	池田 恵子	IKEDA Keiko
(リスク管理担当) (Risk Management)	高倉 博樹	TAKAKURA Hiroki
(評価・浜松キャンパス総合調整担当) (Evaluation)	金原 和秀	KIMBARA Kazuhide
(ダイバシティ推進担当) (Diversity Promotion)	本橋 令子	MOTOHASHI Reiko
(国際戦略担当) (International Strategy)	近藤 真	KONDO Makoto

監事

Auditor

(非常勤)

鈴木 庸夫

SUZUKI Tsuneo

(非常勤)

河島 多恵

KAWASHIMA Tae

事務局

Administration Bureau

総務部長 Director of General Affairs Division	片田 晋 (兼務)	KATADA Shin
総務部次長 Deputy Director of General Affairs Division	依藤 充明	ITO Michiaki
総務課長 Manager of General Affairs Section	秋山 和廣	AKIYAMA Kazuhiro
人事課長 Manager of Personnel Section	大石 真由美	OHISHI Mayumi
職員課長 Manager of Personnel Affairs Section	青山 弘之	AOYAMA Hiroyuki
広報・基金課長 Manager of Public Relations and Funding Section	杉山 興	SUGIYAMA Oki
企画部長 Director of Planning Division	中村 伸彦	NAKAMURA Nobuhiko
企画課長 Manager of Planning Section	平野 忠	HIRANO Tadashi
情報企画課長 Manager of Information Planning Section	興津 邦明	OKITSU Kuniaki
財務施設部長 Director of Financial and Facilities Division	丹野 史教	TANNO Fuminori
財務課長 Manager of Finance Section	浅井 務	ASAI Tsutomu
契約課長 Manager of Purchasing Section	杉山 洋之	SUGIYAMA Hiroyuki
調達管理課長 Manager of Financial Affairs Section	中村 智浩	NAKAMURA Tomohiro

施設課長 Manager of Facilities Section	棧敷 晃弘	SAJIKI Akihiro
学務部長 Director of Educational A ffairs Division	小形 徳応	OGATA Tokuo
教務課長 Manager of Educational Affairs Section	春日川 真寛	KASUGAKAWA Masahiro
入試課長 Manager of Admissions Section	小池 宏樹	KOIKE Hiroki
学生生活課長 Manager of Student Affairs Section	鶴田 恭子	TSURUTA Kyoko
国際課長 Manager of International Affairs Section	小林 静乃	KOBAYASHI Shizuno
地域連携推進課長 Manager of Regional Cooperation Section	小形 徳応 (兼務)	OGATA Tokuo
就職支援室長 Head, Career Support Office	鶴田 恭子 (兼務)	TSURUTA Kyoko
学術情報部長 Director of Academic Affairs and Information Division	成田 博	NARITA Hiroshi
研究協力課長 Manager of Research Cooperation Section	兼森 正文	KANEMORI Masafumi
図書館情報課長 Manager of Library Services Section	米津 友子	YONEZU Tomoko
産学連携支援課長 Manager of Liaison Section	木下 佳明	KINOSHITA Yoshiaki
監査室長 Head, Management Auditing Office	清水 英則	SHIMIZU Hidenori
秘書室長 Head,Secretarial Office	秋山 和廣 (兼務)	AKIYAMA Kazuhiro

浜松キャンパス事務部

Hamamatsu Campus Administrative Office

事務部長 Director of Administrative Office	白柳 孝	SHIRAYANAGI Takashi
浜松総務課長 Manager of Hamamatsu General Affairs Section	久保田 政雄	KUBOTA Masao
浜松教務課長 Manager of Hamamatsu Educational Affairs Section	大場 淳也	OBA Junya
浜松学生支援課長 Manager of Hamamatsu Student Support Section	大矢 紀美代	OYA Kimiyo
浜松就職支援室長 Head , Hamamatsu Career Support Office	大矢 紀美代 (兼務)	OYA Kimiyo

技術部

Division of Technical Service

部長 Director	川田 善正 (理事)	KAWATA Yoshimasa
次長 Deputy Director	水野 武志	MIZUNO Takeshi

人文社会科学部

Faculty of Humanities and Social Sciences

学部長 Dean	田島 慶吾	TAJIMA Keigo
事務長 Chief Secretary	市川 成和	ICHIKAWA Shigekazu

教育学部

Faculty of Education

学部長 Dean	熊倉 啓之	KUMAKURA Hiroyuki
事務長 Chief Secretary	菊池 公彦	KIKUCHI Kimihiko
附属教育実践総合センター長 Director of Center for Educational Research and Teacher Development	村越 真	MURAKOSHI Shin
附属学校園統括長 General Director of Affiliated Schools	新保 淳	SHIMBO Atsushi
附属幼稚園長（特任教授） Principal of Kindergarten	柴田 知江	SHIBATA Chie
附属静岡小学校長（特任教授） Principal of Shizuoka Elementary School	山田 卓	YAMADA Takashi
附属浜松小学校長（特任教授） Principal of Hamamatsu Elementary School	大村 高弘	OHMURA Takahiro
附属静岡中学校長（特任教授） Principal of Shizuoka Junior High School	生田目 治善	NAMATAME Haruyoshi
附属浜松中学校長（特任教授） Principal of Hamamatsu Junior High School	木村 真也	KIMURA Shinya
附属島田中学校長（特任教授） Principal of Shimada Junior High School	杉本 容康	SUGIMOTO Takayasu
附属特別支援学校長（特任教授） Principal of School for Students with Special needs	那須 浩二	NASU Kohji

情報学部 Faculty of Informatics		
学部長 Dean	笹原 恵	SASAHARA Megumi

理学部 Faculty of Science		
学部長	田中 直樹	TANAKA Naoki
事務長 Chief Secretary	山田 猛	YAMADA Takeshi
附属放射科学教育研究推進センター長 Center for Radioscience Education and Research	岡林 利明	OKABAYASHI Toshiaki

工学部 Faculty of Engineering		
学部長 Dean	喜多 隆介	KITA Ryusuke
次世代ものづくり人材育成センター長 Director of Center for Creative Engineers	東 直人	AZUMA Naoto

農学部 Faculty of Agriculture		
学部長 Dean	鳥山 優	TORIYAMA Masaru
事務長 Chief Secretary	塚本 剛生	TSUKAMOTO Gosei
附属地域フィールド科学教育研究センター長 Director of Center for Education and Research in Field Sciences	鈴木 克己	SUZUKI Katsumi

地域創造学環 School of Regional Development		
学環長 Director	江口 昌克	EGUCHI Masakatsu

大学院 Graduate Schools		
人文社会科学研究科長 Dean, Graduate School of Humanities and Social Sciences	田島 慶吾	TAJIMA Keigo
教育学研究科長 Dean, Graduate School of Education	熊倉 啓之	KUMAKURA Hiroyuki
総合科学技術研究科長 Dean, Graduate School of Integrated Science and Tchnology	鳥山 優	TORIYAMA Masaru
創造科学技術大学院長 Dean, Graduate School of Science and Technology	原 正和	HARA Masakazu
自然科学系教育部長 Director of Graduate School of Science and Technology , Education Division	原 正和	HARA Masakazu
創造科学技術研究部長 Director of Graduate School of Science and Technology , Research Division	原 和彦	HARA Kazuhiko
光医工学研究科長 Dean, Graduate School of Medical Photonics	猪川 洋	INOKAWA Hiroshi

研究所 Research Institute		
電子工学研究所長 Director of Research Institute of Electronics	木村 雅和	KIMURA Masakazu
ナノデバイス作製・評価センター長 Director of Center for Nanodevice Fabrication&Analysis	木村 雅和	KIMURA Masakazu
グリーン科学技術研究所長 Director of Research Institute of Green Science and Technology	間瀬 暢之	MASE Nobuyuki

学術院 Academic Institute		
人文社会科学領域長 Director,College of Humanities and Social Sciences,Academic Institute	田島 慶吾	TAJIMA Keigo
教育学領域長 Director,College of Education,Academic Institute	熊倉 啓之	KUMAKURA Hiroyuki
情報学領域長 Director,College of Informatics,Academic Institute	笹原 恵	SASAHARA Megumi
理学領域長 Director,College of Science,Academic Institute	田中 直樹	TANAKA Naoki
工学領域長 Director,College of Engineering,Academic Institute	喜多 隆介	KITA Ryusuke
農学領域長 Director,College of Agriculture,Academic Institute	鳥山 優	TORIYAMA Masaru
融合・グローバル領域長 Director,College of Global-Interdisciplinary Studies,Academic Institute	塩尻 信義 (理事)	SHIOJIRI Nobuyoshi

学内共同教育研究施設 Institute for Joint Research and Education		
---	--	--

大学教育センター長 Director of Education Development Center	杉山 康司	SUGIYAMA Koji
学生支援センター長 Director of Student Support Center	池田 恵子	IKEDA Keiko
全学入試センター長 Director of Center for Research and Development in Admissions	小南 陽亮	KOMINAMI Yosuke
情報基盤センター長 Director of Hamamatsu Campus for Information Infrastructure	長谷川 孝博	HASEGAWA Takahiro
防災総合センター長 Director of Center for Integrated Research and Education of Natural Hazards	北村 晃寿	KITAMURA Akihisa
浜松キャンパス共同利用機器センター長 Director of Hamamatsu Campus Center for Instrumental Analysis	岩田 太	IWATA Futoshi
教職センター長 Director of Center for Professional Development of Teachers	村山 功	MURAYAMA Isao
地域創造教育センター長 Director of Education Center for Regional Development	阿部 耕也	ABE Koya
サステナビリティセンター長 Director of Center for Promotions of Sustainability	堂園 俊彦	DOZONO Toshihiko

イノベーション社会連携推進機構 Organization for Innovation and Social Collaboration		
機構長 Director	川田 善正 (理事)	KAWATA Yoshimasa

情報基盤機構 Organization for Information Infrastructure		
機構長 Director	川田 善正 (理事)	KAWATA Yoshimasa

全学教育基盤機構 Organization for Educational Development		
機構長 Director	塩尻 信義 (理事)	SHIOJIRI Nobuyoshi

国際連携推進機構 Organization for International Collaboration		
機構長 Director	近藤 真	KONDO Makoto

未来社会デザイン機構 Organization for Designing Future Society		
機構長 Director	塩尻 信義 (理事)	SHIOJIRI Nobuyoshi

安全衛生センター Center for Safety and Hygiene		
センター長 Director of Center for Safety and Hygiene	森田 達也	MORITA Tatsuya

男女共同参画推進室 Gender Equality Office		
室長 Head of Gender Equality Office	本橋 令子	MOTOHASHI Reiko

附属図書館 University Library		
図書館長 Director of University Library	坂本 健吉	SAKAMOTO Kenkichi
浜松分館長 Director of Hamamatsu Branch Library	許山 秀樹	NOMIYAMA Hideki

保健センター Health Care Center		
所長 Director of Health Care Center	山本 裕之	YAMAMOTO Hiroyuki

## 学章等 School Symbols

	<p><b>学章</b> University Logo</p> <p>学章のデザインは、静岡大学から眺められる宝永山がある表富士を背景に、手前の連なるうねりで遠州灘や駿河湾の波濤を表す構図とし、この雄大な景観の地に位置する本学を表現しています。</p> <p>The university logo depicts the magnificent scenery surrounding the university. The image of Mt. Fuji appears in the background. With Mt. Hoei, a peak that can be seen from campus, in front of it. The waves in the foreground represent the Sea of Enshu and Suruga Bay.</p>
 <p>特色：DIC143 プロセスカラー：C82%+M63%</p>	<p><b>スクールカラー</b> School Color</p> <p>「紫味の青」は、早朝の富士山を連想させ「さわやかな息吹」を感じさせます。さらに、遠州灘・駿河湾にうねる波の色でもあり「大いなる可能性」を象徴しています。</p> <p>Purple-accented blue recalls the early morning hue of Mt. Fuji and conveys a feeling of fresh vitality. Moreover, this is also the color of the waves in the Sea of Enshu and Suruga Bay, a symbol of great possibilities.</p>
	<p><b>キャンパスキャラクター（しずっぴー）</b> Campus Character (Shizuppi)</p> <p>本学のキャラクターとして平成17年に正式に誕生した「しずっぴー」。その活躍の場は多岐に渡っています。様々なグッズ等も作製されており、今後の活躍にますます期待が寄せられています。</p> <p>Shizuppi became Shizuoka University's official campus character in 2005. The image is inspired by Mt. Fuji in Shizuoka.</p>



## 学部 Faculties

学部 Faculties	学科・課程 Departments
人文社会科学部 Faculty of Humanities and Social Sciences 4学科 4 Departments	社会学科 Social and Human Studies
	言語文化学科 Language and Literature
	法学部 Law
	経済学科 Economics
教育学部 Faculty of Education 1課程 1 Course	学校教育教員養成課程 Training Course for School Teachers
情報学部 Faculty of Informatics 3学科 3 Departments	情報科学部 Computer Science
	行動情報学科 Behavior Informatics
	情報社会学科 Socio-Information Studies
理 学 部 Faculty of Science 5学科 5 Departments	数学科 Mathematics
	物理学部 Physics
	化学部 Chemistry
	生物科学部 Biological Science
	地球科学部 Geosciences

学部 Faculties	学科・課程 Departments
工 学 部 Faculty of Engineering 5学科 5 Departments	機械工学科 Mechanical Engineering
	電気電子工学科 Electrical and Electronic Engineering
	電子物質科学部 Electronics and Materials Science
	化学バイオ工学科 Applied Chemistry and Biochemical Engineering
	数理システム工学科 Mathematical and Systems Engineering
農 学 部 Faculty of Agriculture 2学科 2 Departments	生物資源科学部 Bioresource Sciences
	応用生命科学部 Applied Life Sciences
※地域創造学環 School of Regional Development 3コース 3 Courses	地域サステナビリティコース Regional Sustainability Course
	アート&マネジメントコース Art and Art Management Course
	スポーツプロモーションコース Sports Promotion Course

※学部横断型教育プログラム  
(University-wide Undergraduate Education Program)

## 大学院 Graduate Schools

研究科 Graduate Schools	課程 Courses	専攻 Departments
人文社会科学研究科 Graduate School of Humanities and Social Sciences	修士課程 Master's Courses	臨床人間科学専攻 Clinical Human Sciences 比較地域文化専攻 Comparative Studies in Languages and Culture 経済専攻 Economics
教育学研究科 Graduate School of Education	後期 3 年のみの博士課程 3-year Doctor's Course	共同教科開発学専攻 Cooperative Doctoral Course in Subject Development
	専門職学位課程 Professional Degree Course	教育実践高度化専攻 Division of Advanced Practice in School Education
総合科学技術研究科 Graduate School of Integrated Science and Technology	修士課程 Master's Courses	情報学専攻 Informatics 理学専攻 Science 工学専攻 Engineering 農学専攻 Agriculture
光医工学研究科 Graduate School of Medical Photonics	共同教育課程（博士課程） Inter-University Curriculum (Doctoral Course)	光医工学共同専攻 Cooperative Major in Medical Photonics

教育部 Educational Division	課程 Courses	専攻 Departments
自然科学系教育部 Graduate School of Science and Technology, Educational Division	後期3年のみの博士課程 3-year Doctor's Course	ナノビジョン工学専攻 Nanovision Technology 光・ナノ物質機能専攻 Optoelectronics and Nanostructure Science 情報科学専攻 Information Science and Technology 環境・エネルギーシステム専攻 Environment and Energy Systems バイオサイエンス専攻 Bioscience

研究部 Research Division	研究部門 Research Section
創造科学技術研究部 Graduate School of Science and Technology, Research Division	<div>ナノビジョンサイエンス部門 Nanovision Science</div> <div>インフォマティクス部門 Informatics</div> <div>エネルギーシステム部門 Energy Systems</div> <div>環境サイエンス部門 Environmental Science</div> <div>オプトロニクスサイエンス部門 Optoelectronic Science</div> <div>ナノマテリアル部門 Nanomaterials</div> <div>統合バイオサイエンス部門 Integrated Bioscience</div> <div>ベーシック部門 Basic Science</div>

### 連合大学院 United Graduate School

研究科 Graduate Schools	課程 Courses	専攻 Departments	連合講座 Major Chair
岐阜大学大学院 連合農学研究科 Doctoral Course in the United Graduate School of Agricultural Science, Gifu University	後期3年のみの 博士課程 3-year Doctor's Course	生物生産科学専攻 Science of Biological Production	植物生産管理学 Plant Production & Management      動物生産利用学 Animal Resource Production
		生物環境科学専攻 Science of Biological Environment	環境整備学 Agricultural & Environmental Engineering 生物環境管理学 Management of Biological Environment
		生物資源科学専攻 Science of Biological Resources	生物資源利用学 Utilization of Biological Resources      生物資源化学 Smart Material Science 生物機能制御学 Regulation of Biological Functions

※静岡大学と岐阜大学の構成によるものである。学生は、主任指導教員の在職する構成大学に配属される。

The United Graduate School has been established collaboratively between the Master's Course in Agricultural Science at Gifu University and at Shizuoka University. Professors advising graduate Students at the participating universities are appointed as instructors for students enrolled in the United Graduate School.

### 研究所 Research Institute

研究所 Research Institute	研究部門等 Divisions
電子工学研究所 Research Institute of Electronics	ナノビジョン研究部門 Nanovision Research
	極限デバイス研究部門 Advanced Device Research
	ナノマテリアル研究部門 Nanomaterials Research
	生体計測研究部門 Biomedical Photonics Research
グリーン科学技術研究所 Research Institute of Green Science and Technology	研究コア Research Core
	研究支援室 Instrumental Research Support Office

## 職員数 Numbers of Staff

(令和4年5月1日現在)

[As of May 1, 2022]

区 分		学長	理事	監事	合計
Divisions		President	Trustee	Auditor	Grand Total
役員	男性	1	4	1	6
Board Members	女性		1	1	2

区 分		教 員							事務 職員等	合計
		教授	准教授	講師	助教	教諭	養護栄養教諭	小計		
Divisions		Professors	Associate Professors	Lecturers	Assistant Professors	Teachers	Health Nutrition Teachers	Total	Other staff	Grand Total
事務局	男性							0	88	88
Administration Bureau	女性							0	91	91
秘書室	男性							0		0
Secretarial Office	女性							0	1	1
監査室	男性							0	1	1
Management Auditing Office	女性							0		0
浜松キャンパス事務部	男性							0	17	17
Hamamatsu Campus Administrative Office	女性							0	16	16
人文社会科学領域	男性	44	15	1				60		60
College of Humanities and Social Sciences	女性	14	7	4				25		25
教育学領域	男性	40	30	9	1			80		80
College of Education	女性	10	9	6	2			27		27
情報学領域	男性	29	17	5	1			52		52
College of Informatics	女性	3	1	4	3			11		11
理学領域	男性	27	26	6	5			64		64
College of Science	女性	1	7	2				10		10
工学領域	男性	73	69	4	17			163		163
College of Engineering	女性	1	8		2			11		11
農学領域	男性	27	25		8			60		60
College of Agriculture	女性	2	3		2			7		7
融合・グローバル領域	男性	8	16	3				27		27
College of Global-Interdisciplinary Studies	女性	8	6	2	1			17		17
人文社会科学部	男性	1						1	5	6
Faculty of Humanities and Social Sciences	女性							0	4	4
教育学部	男性	6				85		91	13	104
Faculty of Education	女性	2				36	10	48	6	54
情報学部	男性							0		0
Faculty of Informatics	女性	1						1		1
理学部	男性							0	3	3
Faculty of Science	女性							0	3	3
工学部	男性		1		1			2		2
Faculty of Engineering	女性							0		0
農学部	男性	1			1			2	4	6
Faculty of Agriculture	女性				1			1	4	5
大学院創造科学技術研究部	男性	2			1			3		3
Graduate School of Science and Technology	女性	1						1		1
電子工学研究所	男性	4			4			8		8
Research Institute of Electronics	女性							0		0
グリーン科学技術研究所	男性				1			1		1
Research Institute of Green Science and Technology	女性							0		0
大学教育センター	男性							0		0
Education Development Center	女性				1			1		1
浜松キャンパス共同利用機器センター	男性				1			1		1
Hamamatsu Campus Center for Instrumental Analysis	女性							0		0
教職センター	男性							0		0
Center for Professional Development of Teachers	女性				1			1		1
地域創造教育センター	男性				1			1		1
Education Center for Regional Development	女性							0		0
イノベーション社会連携推進機構	男性	8						8		8
Organization for Innovation and Social Collaboration	女性	1			1			2		2
国際連携推進機構	男性	1	3					4		4
Organization for international collaboration	女性		1					1		1
研究戦略室	男性	1	1					2		2
Instrumental Research Strategy Office	女性							0		0
保健センター	男性							0		0
Health Care Center	女性							0	5	5
安全衛生センター	男性							0	2	2
Center for Safety and Hygiene	女性							0	2	2
技術部	男性							0	49	49
Division of Technical Service	女性							0	11	11
合 計	男性	272	203	28	42	85		630	182	812
Total	女性	44	42	18	14	36	10	164	143	307
	合計	316	245	46	56	121	10	794	325	1119

※①理事2名(非常勤)監事2名(非常勤) 附属学校教員130名を含む。

②育児休業者、特任教員50名(年俸制)/人文社会科学部1名、教育学部9名、情報学部1名、工学部2名、農学部3名、大学院創造科学技術研究部4名、電子工学研究所8名、グリーン科学技術研究所1名、大学教育センター1名、浜松キャンパス共同利用機器センター1名、教職センター1名、地域創造教育センター1名、イノベーション社会連携推進機構10名、国際連携推進機構5名、研究戦略室2名)を含む。



学生数

Numbers of Students

学部生

Undergraduate Students

(令和4年5月1日現在)

[As of May 1, 2022]

学 部 Faculties	学科・課程 Departments	1年次 1st year	2年次 2nd year	3年次 3rd year	4年次 4th year	合計 Total
人文社会科学部 Faculty of Humanities and Social Sciences	社会科学 Social and Human Studies	71	71	78	98	318
	言語文化学科 Language and Literature	80	78	78	94	330
	法学科 Law	121 【30】	119 【27】	122 【33】	150 【41】	512 【131】
	経済学科 Economics	196 【31】	202 【30】	190 【30】	223 【44】	811 【135】
	計 Total	468 【61】	470 【57】	468 【63】	565 【85】	1,971 【266】
教育学部 Faculty of Education	学校教育教員養成課程 Training Course for School Teachers	304	303	306	322	1,235
	計 Total	304	303	306	322	1,235
情報学部 Faculty of Informatics	情報科学科 Computer Science	105	102	106	157	470
	行動情報学科 Behavior Informatics	70	72	70	95	307
	情報社会学科 Socio-Information Studies	78	74	77	92	321
	計 Total	253	248	253	344	1,098
理学部 Faculty of Science	数学科 Mathematics	38	36	44	40	158
	物理学科 Physics	48	55	65	49	217
	化学科 Chemistry	47	60	56	50	213
	生物科学科 Biological Science	47	52	53	49	201
	地球科学科 Geosciences	48	50	52	51	201
	創造理学コース Creative Science Course: Global Innovation	23	—	—	—	23
	計 Total	251	253	270	239	1,013

(令和4年5月1日現在)

[As of May 1, 2022]

学 部 Faculties	学科・課程 Departments	1年次 1st year	2年次 2nd year	3年次 3rd year	4年次 4th year	合計 Total
工学部 Faculty of Engineering	機械工学科 Mechanical Engineering	180	167	182	213	742
	電気電子工学科 Electrical and Electronic Engineering	111	108	112	142	473
	電子物質科学科 Electronics and Materials Science	112	110	108	130	460
	化学バイオ工学科 Applied Chemistry and Biochemical Engineering	112	113	111	132	468
	数理システム工学科 Mathematical and Systems Engineering	54	51	52	62	219
	計 Total	569	549	565	679	2,362
農学部 Faculty of Agriculture	生物資源科学科 Bioresource Sciences	121	112	121	133	487
	応用生命科学科 Applied Life Sciences	70	81	73	82	306
	環境森林科学科 Environment and Forest Resources Science	0	0	0	1	1
	計 Total	191	193	194	216	794
合 計 Grand Total		2,036 [61]	2,016 [57]	2,056 [63]	2,365 [85]	8,473 [266]

※参考 各学部 に在籍している学生のうち、地域創造学環(教育プログラム)の課程を履修している学生数。

※Reference Among the students who are enrolled at each faculty, the number of students who registered for School of Regional Development (educational program).

地域創造学環 School of Regional Development		52	51	52	59	214
	計 Total	52	51	52	59	214

【 】は夜間主コースを内数で示す。

Brackets indicate Numbers of Evening Course Students.

大学院生

Graduate Students

(令和4年5月1日現在)

修士課程 Master's Course

[As of May 1, 2022]

研究科 Graduate Schools	専攻 Departments	1年次 1st year	2年次 2nd year	合計 Total
人文社会科学研究科 Graduate School of Humanities and Social Sciences	臨床人間科学専攻 Clinical Human Sciences	10	14	24
	比較地域文化専攻 Comparative Studies in Languages and Culture	7	15	22
	経済専攻 Economics	16	21	37
	計 Total	33	50	83
総合科学技術研究科 Graduate School of Integrated Science and Technology	情報学専攻 Informatics	74	88	162
	理学専攻 Science	86	77	163
	工学専攻 Engineering	362	348	710
	農学専攻 Agriculture	81	76	157
	計 Total	603	589	1,192
合計 Grand Total		636	639	1,275

博士課程（後期3年のみの課程） Doctor's Course (3-year Doctor's Course)

研究科 Graduate Schools	専攻 Departments	1年次 1st year	2年次 2nd year	3年次 3rd year	合計 Total
教育学研究科 Graduate School of Education	共同教科開発学専攻 Cooperative Doctoral Course in Subject Development	4	4	24	32
	計 Total	4	4	24	32
光医工学研究科 Graduate School of Medical Photonics	光医工学共同専攻 Cooperative Major in Medical Photonics	3	3	9	15
	計 Total	3	3	9	15
自然科学系教育部 Graduate School of Science and Technology, Educational Division	ナノビジョン工学専攻 Nanovision Technology	3	2	13	18
	光・ナノ物質機能専攻 Optoelectronics and Nanostructure Science	13	5	12	30
	情報科学専攻 Information Science and Technology	11	14	37	62
	環境・エネルギーシステム専攻 Environment and Energy Systems	4	14	14	32
	バイオサイエンス専攻 Bioscience	11	7	15	33
	計 Total	42	42	91	175
合計 Grand Total		49	49	124	222



(令和4年5月1日現在)

[As of May 1, 2022]

専門職学位課程 Professional Degree Course

研究科 Graduate Schools	専攻 Departments	1年次 1st year	2年次 2nd year	合計 Total
教育学研究科 Graduate School of Education	教育実践高度化専攻(新課程) Advanced Practice in School Education(New course)	40	39	79
	計 Total	40	39	79

連合大学院(後期3年のみの博士課程) United Graduate School (3-year Doctor's Course)

研究科 Graduate Schools	専攻 Departments	1年次 1st year	2年次 2nd year	3年次 3rd year	計 Total
岐阜大学大学院連合 農学研究科 Doctoral Course in the United Graduate School of Agricultural Science, Gifu University	生物生産科学専攻 Science of Biological Production	2	3	1	6
	生物環境科学専攻 Science of Biological Environment	0	1	7	8
	生物資源科学専攻 Science of Biological Resources	2	3	3	8
	計 Total	4	7	11	22

岐阜大学大学院連合農学研究科欄の数字は、構成大学である静岡大学(指導教員)に属する配置現員数である。

Numbers in the Doctoral Course in the United Graduate School of Agricultural Science, Gifu University indicate Students Currently enrolled at Shizuoka University.



静岡キャンパス Shizuoka Campus



浜松キャンパス Hamamatsu Campus

研究生・科目等履修生等

Research Students/Credited Auditors

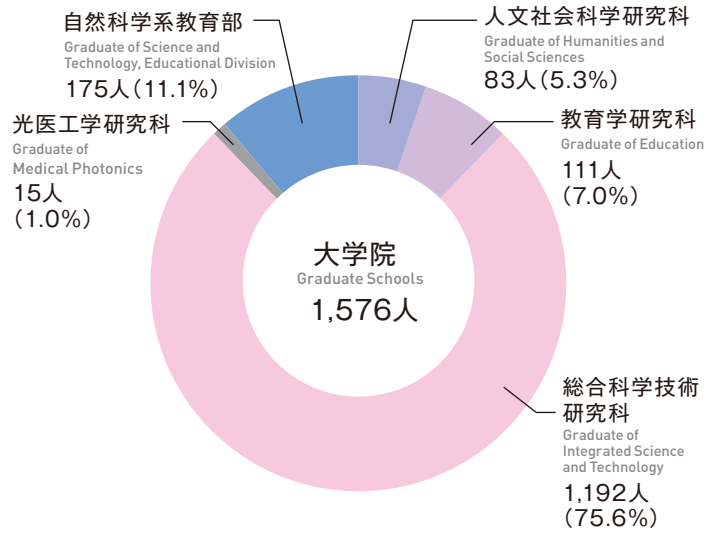
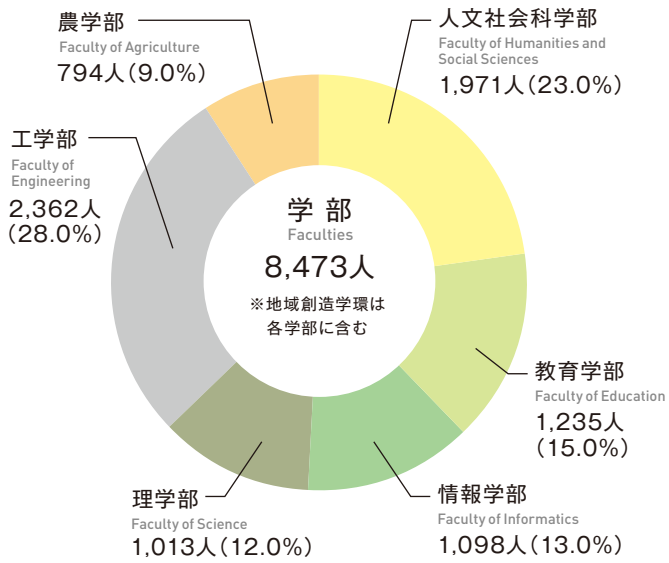
(令和4年5月1日現在)

[As of May 1, 2022]

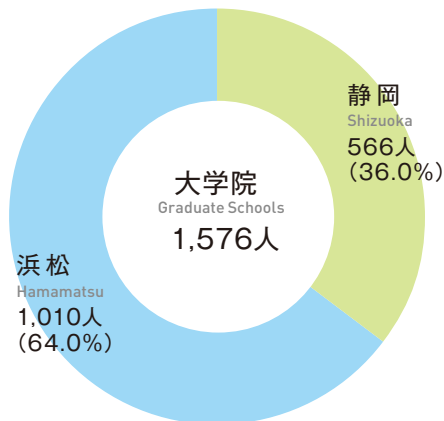
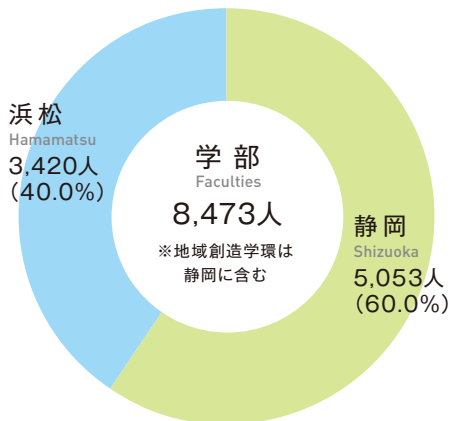
区 分 Classification	研究生 Research Students	聴講生 Auditors	科目等履修生 Credited Auditors	特別聴講学生 Special Auditors	特別研究学生 Special Research Students	合計 Total
大学教育センター Education Development Center	0	0	1	0	0	1
国際連携推進機構 Organization for International Collaboration	0	0	2	0	0	2
人文社会科学部 Faculty of Humanities and Social Sciences	17	0	3	2	0	22
教育学部 Faculty of Education	0	0	3	1	0	4
情報学部 Faculty of Informatics	2	0	0	1	0	3
理学部 Faculty of Science	0	1	1	0	0	2
工学部 Faculty of Engineering	2	0	1	1	0	4
農学部 Faculty of Agriculture	1	0	1	0	0	2
電子工学研究所 Research Institute of Electronics	0	0	0	0	0	0
合 計 Total	22	1	12	5	0	40

区 分 Classification	研究生 Research Students	聴講生 Auditors	科目等履修生 Credited Auditors	特別聴講学生 Special Auditors	特別研究学生 Special Research Students	合計 Total
人文社会科学研究科 Graduate School of Humanities and Social Sciences	0	0	1	0	0	1
教育学研究科 Graduate School of Education	1	0	0	0	0	1
総合科学技術研究科 Graduate School of Integrated Science and Technology	3	0	0	2	0	5
自然科学系教育部 Graduate School of Science and Technology, Educational Division	0	0	0	0	2	2
合 計 Total	4	0	1	2	2	9

学生在籍状況 Enrollment



キャンパス別学生在籍状況 Enrollment by Campus



キャンパス Campus	学部生 Undergraduate Students	大学院生 Graduate Students	合計 Total
静岡キャンパス Shizuoka Campus	5,053	566	5,619
浜松キャンパス Hamamatsu Campus	3,420	1,010	4,430
合計 Total	8,473	1,576	10,049

入学状況 (令和4年度)

Applications and Admissions

		一般選抜 General Examination									特別選抜 Special Examination					入学者 総数 Total Number of Students Enrolled
		前期日程試験 1st Schedule					後期日程試験 2nd Schedule				学校推薦型、総合型、社会人、私費外国人留学生 Recommendations/AO/Public Person/self-supported international student					
学部 Faculties	学科・課程 Departments or Courses	入学 定員 Admissions Capacity	募集 人員 Number of Students to be Admitted	志願 者数 Number of Applicants	受験 者数 Number of Students Having Taken the Exam	合格 者数 Number of Students Having Passed the Exam	募集 人員 Number of Students to be Admitted	志願 者数 Number of Applicants	受験 者数 Number of Students Having Taken the Exam	合格 者数 Number of Students Having Passed the Exam	募集 人員 Number of Students to be Admitted	志願 者数 Number of Applicants	受験 者数 Number of Students Having Taken the Exam	合格 者数 Number of Students Having Passed the Exam		
人文社会科学部 Faculty of Humanities and Social Sciences	(昼間コース) Day Course															
	社会学科 Social and Human Studies	60	40	112	100	43	8	160	45	14	12	36	34	13	60	
	言語文化学科 Language and Literature	70	45	92	77	50	12	125	31	16	13	32	29	14	71	
	法学科 Law	85	55	362	327	62	18	374	149	23	12	35 [4]	34 [3]	12 [1]	85 [1]	
	経済学科 Economics	145	95	179	154	109	15	164	36	21	35	50	47	35	150	
	小計 Total	360	235	745	658	264	53	823	261	74	72	153 [4]	144 [3]	74 [1]	366 [1]	
	(夜間主コース) Evening Course															
	法学科 Law	30	—	—	—	—	—	—	—	—	30	72	72	30	30	
	経済学科 Economics	30	—	—	—	—	—	—	—	—	30	58	56	32	31	
	小計 Total	60	—	—	—	—	—	—	—	—	60	130	128	62	61	
計 Grand Total	420	235	745	658	264	53	823	261	74	132	283 [4]	272 [3]	136 [1]	427 [1]		
教育学部 Faculty of Education	学校教育教員養成課程 Training Course for School Teachers	300	184	382	333	196	41	414	143	49	75	169 [2]	169 [1]	73 [1]	304 [0]	
	計 Total	300	184	382	333	196	41	414	143	49	75	169 [2]	169 [1]	73 [1]	304 [0]	
情報学部 Faculty of Informatics	情報科学科 Computer Science	100	55	177	169	58	30	252	110	37	15	47 [10]	47 [9]	15 [0]	101 [0]	
	行動情報学科 Behavior Informatics	70	45	106	98	49	20	109	36	26	5	11 [3]	11 [1]	5 [0]	70 [0]	
	情報社会学科 Socio-Information Studies	70	40	101	97	43	23	138	56	33	7	15 [2]	15 [2]	7 [1]	71 [1]	
	計 Total	240	140	384	364	150	73	499	202	96	27	73 [15]	73 [12]	27 [1]	242 [1]	
理学部 Faculty of Science	数学科 Mathematics	35	20	43	40	23	10	68	23	11	5	12	12	7	38	
	物理学科 Physics	45	20	43	38	27	18	98	40	18	7	8 [1]	8 [0]	5 [0]	47 [0]	
	化学科 Chemistry	45	19	45	40	27	18	74	35	20	8	9	9	6	45	
	生物科学科 Biological Science	45	20	98	95	20	20	85	33	22	5	12	12	9	46	
	地球科学科 Geosciences	45	27	49	43	27	10	49	21	16	8	16	16	8	45	
	創造理学コース Creative Science Course	※1 20	7	13	13	8	7	72	25	13	6	5	5	4	20	
	計 Total	235	113	291	269	132	83	446	177	100	39	62 [1]	62 [0]	39 [0]	241 [0]	
工学部 Faculty of Engineering	機械工学科 Mechanical Engineering	165	95	213	204	101	50	356	158	66	20	35 [1]	35 [1]	19 [0]	173 [0]	
	電気電子工学科 Electrical and Electronic Engineering	110	60	121	115	68	30	180	73	42	20	41	41	14	110	
	電子物質科学科 Electronics and Materials Science	110	50	125	116	59	47	192	84	63	13	6	6	2	112	
	化学バイオ工学科 Applied Chemistry and Biochemical Engineering	110	45	117	108	55	45	196	86	57	20	25	25	14	110	
	数理システム工学科 Mathematical and Systems Engineering	50	25	69	65	29	16	115	37	24	9	16	16	8	53	
	計 Total	545	275	645	608	312	188	1,039	438	252	82	123 [1]	123 [1]	57 [0]	558 [0]	
農学部 Faculty of Agriculture	生物資源科学科 Bioresourse Science	110	45	125	100	49	25	211	84	40	40	62	62	36	116	
	応用生命科学科 Applied Life Sciences	70	35	113	100	45	20	137	47	28	15	15	15	8	70	
	計 Total	180	80	238	200	94	45	348	131	68	55	77	77	44	186	
地域創造学環 School of Regional Development		※2 50	25	104	94	29	5	50	19	7	20	47	47	20	52	
	計 Total	50	25	104	94	29	5	50	19	7	20	47	47	20	52	
合計 Total		1,970	1,052	2,789	2,526	1,177	488	3,619	1,371	646	430	834 [23]	823 [17]	396 [3]	2,010 [2]	

注 1 志願者数及び受験者数は第1志望者のみ。  
2 合格者数には、追加合格者を含む。  
3 理学部・生物科学科の欠員補充第2次募集は前期日程に含む。  
4 教育学部・学校教育教員養成課程・教科教育学専攻・養護教育専修・美術教育専修、  
理学部・化学科の欠員補充第2次募集は後期日程に含む。  
5 人文社会科学部(夜間主コース)・法学科の欠員補充第2次募集は特別選抜(学校推薦型)に含む。

6 特別選抜には、定員内の私費外国人留学生を含む。

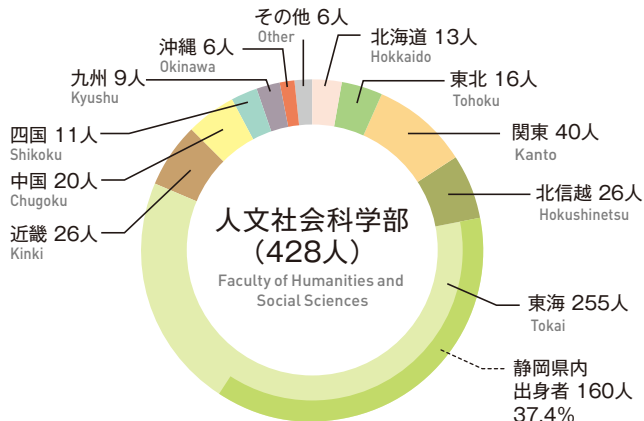
7 [ ]は定員外の外国人留学生を外数で示す。

8 入学定員の創造理学コースの学部一括募集及び地域創造学環の全学一括募集の定員元の構成(外数)は以下のとおり。  
※1 創造理学コース20…数学科3、物理学科2、化学科6、生物科学科6、地球科学科3  
※2 地域創造学環50…人文社会科学部30、情報学部5、理学部5、工学部5、農学部5



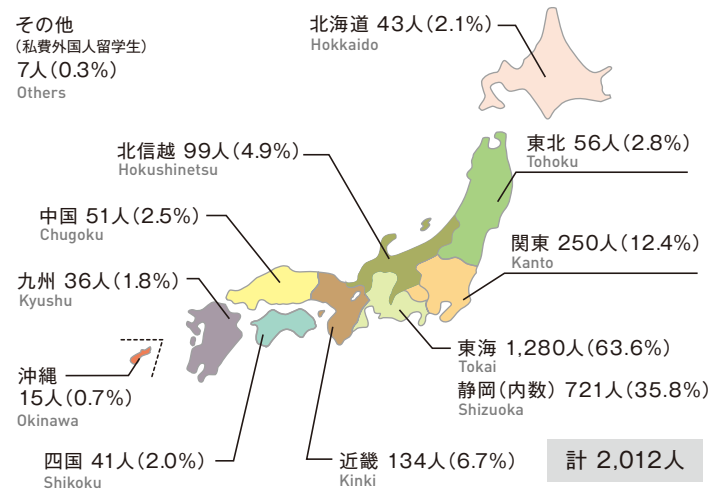
## 学部等別の地域別入学状況

Regional Distribution of Entrants in Individual Faculties

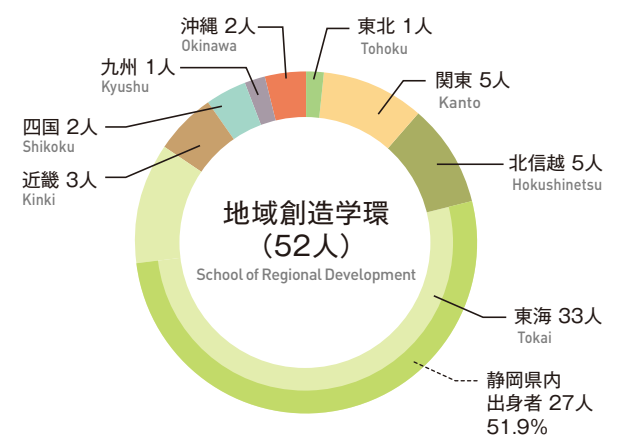
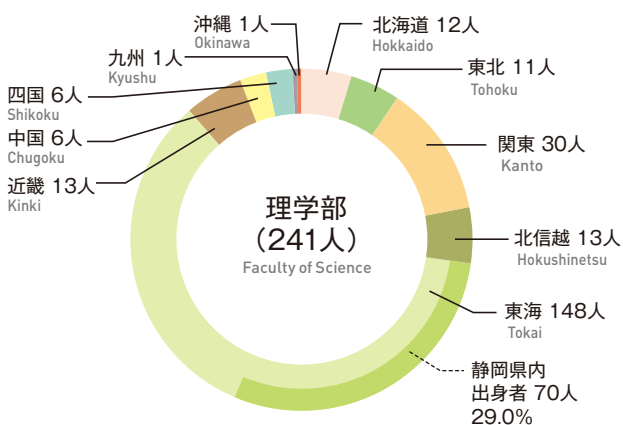
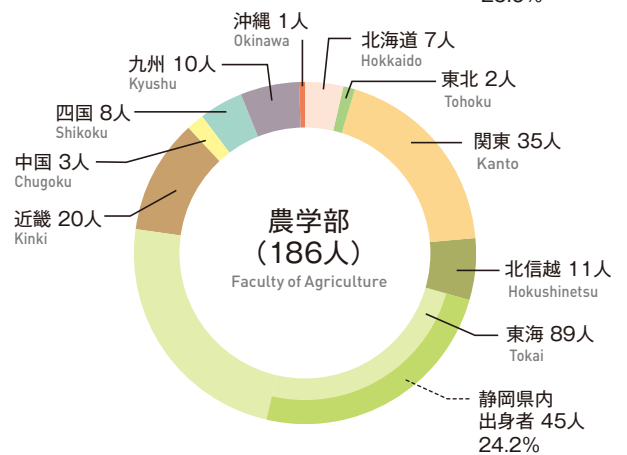
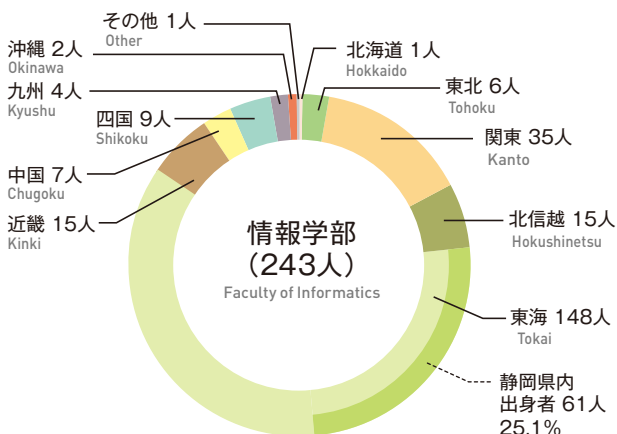
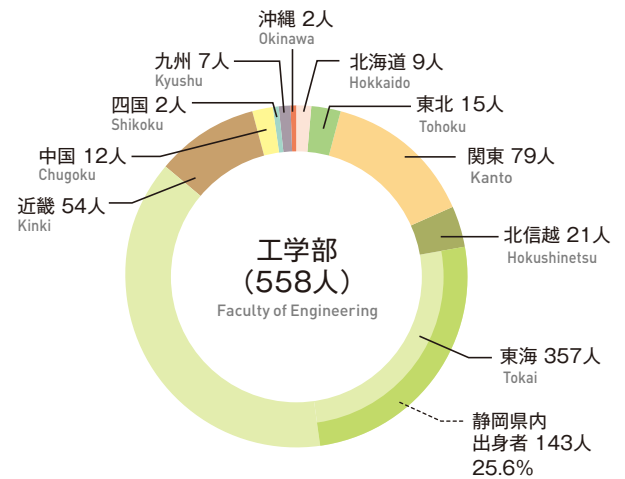
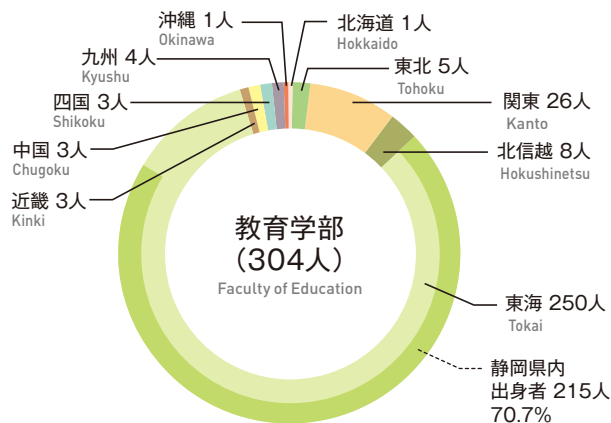


## 学部等学生の地域別入学状況 (令和4年度)

Undergraduate Regional Distribution of Entrants (2022)



\*構成比は自動計算のため合計が100%にならない場合もある



令和3年度卒業生

Fiscal year 2021

学 部

Faculties

(令和4年5月1日現在)

[ As of May 1, 2022]

区分 Classification		学部 Faculties	人文社会科学部 Faculty of Humanities and Social Sciences	教育学部 Faculty of Education	情報学部 Faculty of Informatics	理学部 Faculty of Science	工学部 Faculty of Engineering	農学部 Faculty of Agriculture	地域創造学環 School of Regional Development	合計 Total
卒業生総数 Graduates			423	314	213	238	557	204	53	2,002
就職状況 Employment Situation	就職希望者 Job-seekers		396	289	149	124	187	102	53	1,300
	就職決定者 Employed	企業等 Private Sector	243	66	130	89	177	72	35	812
		※1 公務員 Public Sector	116	27	8	16	5	23	12	207
		※2 教員 Teacher	3	177	0	11	0	2	1	194
		自家営業 Self-employed	2	1	1	1	2	0	4	11
		計 Total	364	271	139	117	184	97	52	1,224
	就職未決定者 Unemployed		32	18	10	7	3	5	1	76
	就職決定率 Rate of Employment		91.9%	93.8%	93.3%	94.4%	98.4%	95.1%	98.1%	94.2%
	就職先所在地 Location of Employment	静岡県 Shizuoka	170	198	32	49	43	40	29	561
		静岡県以外 Others	194	73	107	68	141	57	23	663
	産業別内訳 Type of Business	農業・林業・漁業 Agriculture/Forestry/Fishery	0	0	0	0	0	5	0	5
		鉱業・建設業 Mining/Construction	7	2	0	1	6	2	2	20
		製造業 Manufacturing	30	8	14	26	119	27	7	231
		電気・ガス・熱供給・水道業 Electricity/Gas/Heat Supply/Water Supply	7	0	2	5	2	3	0	19
		情報通信業 Information and Communications	52	7	79	27	30	10	4	209
		運輸業 Transportation	5	0	1	1	2	0	1	10
		卸売・小売業 Wholesalers/Retailers	39	10	7	4	5	13	4	82
		金融・保険業 Finance/Insurance	38	6	8	3	0	2	4	61
		不動産業 Real Estate Agents	19	0	1	1	0	0	1	22
		生活関連サービス業 Livingrelated and Personal Services	8	7	1	0	2	1	2	21
		医療・福祉 Health Care,Social work	10	10	1	4	1	1	3	30
		教育・学習支援業 Education,Educational Facilities	14	180	3	13	1	4	4	219
		複合サービス事業 Postal Services,Farmer's Cooperatives	3	0	0	2	0	2	0	7
		その他のサービス業 Others Service Industries	16	13	7	14	9	4	8	71
		公務員 Civil Servants	国家公務員 National	31	3	0	4	0	0	41
			地方公務員 Local	85	24	8	11	20	12	165
		その他 Others	0	1	7	1	2	0	0	11
進学状況 Post-graduate Study	大学院 Graduate School		12	20	64	104	364	97	0	661
	研究生・聴講生 Research Students・Auditors		1	0	0	0	0	0	0	1
	その他 Others		2	1	0	0	0	1	0	4
その他 Others			12	4	0	10	6	4	0	36

就職決定率＝就職決定者数÷就職希望者数 ÷ ※1産業別内訳は「学校基本調査」に基づき分類をしているため、就職決定者で公務員に分類されていても、産業別内訳では他業種に分類されることがあります。  
そのため、数が一致しない場合があります。 ※2非常勤講師を含む

令和3年度修了者 Fiscal year 2021

大学院 Graduate Schools

(令和4年5月1日現在)  
[As of May 1, 2022]

区分 Classification		研究科 Graduate Schools	修士課程 Master's Course							博士課程 Doctor's Course			専門職学位課程 Professional Degree Course	
			人文社会科学 Graduate School of Humanities and Social Sciences	教育学研究科 Graduate School of Education	総合科学技術研究科 Graduate School of Integrated Science and Technology				合計 Total	教育学研究科 Graduate School of Education	光医学研究科 Graduate School of Medical Photonics	教育部 Graduate School of Science and Technology, Educational Division	自然科学系 Graduate School of Education	教育学研究科 Graduate School of Education
					情報学専攻 Department of Informatics									
					理学専攻 Department of Science	工学専攻 Department of Engineering	農学専攻 Department of Agriculture							
修了者総数 Graduates		34	2	77	62	346	74	595	1	3	35	34		
就職状況 Employment Situation	就職希望者 Job-seekers	24	2	70	56	334	68	554	1	3	34	34		
	就職決定者 Employed	企業等 Private Sector	14	0	65	50	325	58	512	0	3	14	0	
		※1 公務員 Public Sector	4	0	1	2	0	10	17	0	0	0	1	
		※2 教員 Teacher	2	2	0	4	1	0	9	1	0	10	32	
		自家営業 Self-employed	1	0	1	0	2	0	4	0	0	0	0	
		計 Total	21	2	67	56	328	68	542	1	3	24	33	
	就職未決定者 Unemployed	3	0	3	0	6	0	12	0	0	10	1		
	就職決定率 Rate of Employment	87.5%	100.0%	95.7%	100.0%	98.2%	100.0%	97.8%	100.0%	100.0%	70.6%	97.1%		
	就職先所在地 Locations of Employment	静岡県 Shizuoka	17	2	12	19	60	16	126	0	1	7	29	
		静岡県以外 Others	4	0	55	37	268	52	416	1	2	17	4	
	産業別内訳 Type of Business	農業・林業・漁業 Agriculture/Forestry/Fishery	0	0	0	0	0	4	4	0	0	0	0	
		鉱業・建設業 Mining/Construction	0	0	0	1	2	3	6	0	0	0	0	
		製造業 Manufacturing	2	0	25	26	291	24	368	0	2	11	0	
		電気・ガス・熱供給・水道業 Electricity/Gas/Heat Supply/Water Supply	0	0	0	0	10	1	11	0	0	0	0	
		情報通信業 Information and Communications	0	0	33	5	14	4	56	0	0	1	0	
		運輸業 Transportation	1	0	0	0	5	0	6	0	0	0	0	
		卸売・小売業 Wholesalers/Retailers	1	0	0	0	1	4	6	0	0	0	0	
		金融・保険業 Finance/Insurance	0	0	2	1	0	1	4	0	0	0	0	
		不動産業 Real Estate Agents	0	0	0	0	0	0	0	0	0	0	0	
		生活関連サービス業 Livingrelated and Personal Services	0	0	0	0	0	1	1	0	0	0	0	
		医療・福祉 Health Care,Social work	2	0	0	0	0	1	3	0	0	1	0	
		教育・学習支援業 Education,Educational Facilities	2	2	0	5	1	1	11	1	0	10	32	
		複合サービス事業 Postal Services,Farmer's Cooperatives	1	0	1	1	0	4	7	0	0	0	0	
		その他のサービス業 Others Service Industries	8	0	3	15	4	10	40	0	1	0	0	
		公務員 Civil Servants	国家公務員 National	0	0	1	1	0	4	6	0	0	0	0
			地方公務員 Local	4	0	0	1	0	6	11	0	0	0	1
		その他 Others	0	0	2	0	0	0	2	0	0	1	0	
進学状況 Post-graduate Study		大学院 Graduate School	0	0	5	6	10	3	24	0	0	0	0	
		研究生・聴講生 Research Students・Auditors	0	0	0	0	0	0	0	0	0	0	0	
	その他 Others	0	0	0	0	0	0	0	0	0	0	0		
その他 Others		10	0	2	0	2	3	17	0	0	1	0		

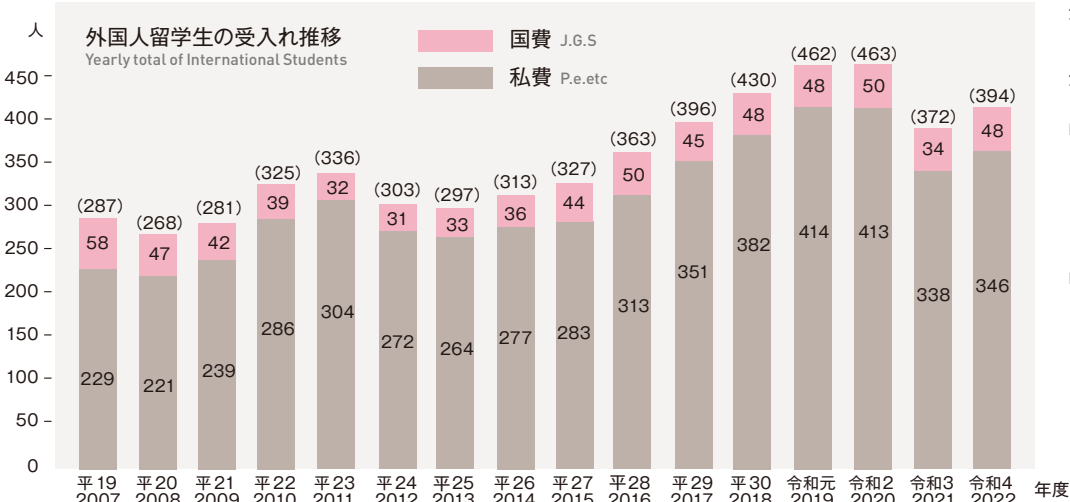
国際交流

International Exchange

外国人留学生

International Students

国・地域別 Countries and Regions		アジア Asia															中東 Middle East
		インド India	インドネシア Indonesia	スリランカ Sri Lanka	タイ Thailand	大韓民国 Korea	台湾 Taiwan	中華人民共和国 China	ネパール Nepal	バングラデシュ Bangladesh	ベトナム Vietnam	フィリピン Philippines	マレーシア Malaysia	ミャンマー Myanmar	モンゴル Mongolia	トルコ Turkey	
区分 Classification	費用区分 Financial Source																
人文社会科学部 Faculty of Humanities and Social Sciences	国費 J.G.S.																
人文社会科学研究科 Graduate School of Humanities and Social Sciences	私費等 P.e.etc.		4		4	8		63			24				1		
教育学部 Faculty of Education	国費 J.G.S.																
教育学研究科 Graduate School of Education	私費等 P.e.etc.				1						2						
情報学部 Faculty of Informatics	国費 J.G.S.												1				
総合科学技術研究科(情報学専攻) Graduate School of Integrated Science and Technology (Department of Informatics)	私費等 P.e.etc.	3	5		2	3		8	1	5	18		2	1			
理学部 Faculty of Science	国費 J.G.S.									2							
総合科学技術研究科(理学専攻) Graduate School of Integrated Science and Technology (Department of Science)	私費等 P.e.etc.		5					2		6	4			1			
工学部 Faculty of Engineering	国費 J.G.S.																
総合科学技術研究科(工学専攻) Graduate School of Integrated Science and Technology (Department of Engineering)	私費等 P.e.etc.	13	14	2	2	5	1	10	3	7	33		1		1	1	
農学部 Faculty of Agriculture	国費 J.G.S.		2														
総合科学技術研究科(農学専攻) Graduate School of Integrated Science and Technology (Department of Agriculture)	私費等 P.e.etc.	2	6		1	1		4			1						
自然科学系教育部 Graduate School of Science and Technology, Educational Division	国費 J.G.S.	13	7	2						6		1					
	私費等 P.e.etc.	9	5	1	4	1		15		15		1	1				
国際連携推進機構 Organization for International Collaboration	国費 J.G.S.				1												
	私費等 P.e.etc.																
連合農学研究科 United Graduate School of Agricultural Sciences, Gifu University	国費 J.G.S.		3		1												
	私費等 P.e.etc.		4					2		1	1						
計 Total	国費 J.G.S.	13	12	2	2	0	0	0	0	8	0	1	0	1	0	0	
	私費等 P.e.etc.	27	43	3	14	18	1	104	4	34	83	1	4	2	2	1	



注1 ( )は総数、国費は国費留学生、私費は私費留学生。(外国政府派遣を含む)

注2 各年度5月1日現在の数値。

NOTE 1 : Figures in parentheses indicate the number of international students. J.G.S. refers to a Japanese government scholarship student. P.e. etc. refers to a self-supported student (including foreign-government scholarship students).

NOTE 2 : Data are as of May 1, each year.



学生区分の内訳  
Student Classification

(令和4年5月1日現在)  
[As of May 1, 2022]

アフリカ Africa						南米 South America	ヨーロッパ Europe					ロシア Russia	計 Total	合計 Grand Total
ガーナ Ghana	エジプト Egypt	スーダン Sudan	タンザニア Tanzania	ナイジェリア Nigeria	モーリシャス Mauritius	ブラジル Brazil	タジキスタン Tajikistan	トルクメニスタン Turkmenistan	ブルガリア Bulgaria	ベラルーシ Belarus	ロシア連邦 Russian Federation			
						1	1	1	1				4	109
						1							105	
1													1	4
													3	
													1	50
		1											49	
													2	20
													18	
													0	93
													93	
													2	17
													15	
			1							1	1		32	87
	1			1	1								55	
									1				2	2
													0	
													4	12
													8	
1	0	0	1	0	0	1	1	1	2	1	1		48	394
0	1	1	0	1	1	1	0	0	0	0	0		346	

学部学生 Undergraduate	大学院学生 Graduate Schools		研究生 Research Students	科目等履修生 Credited Auditors	特別聴講学生 Special Auditors	特別研究学生 Special Research Students
	修士課程 Master's Course	博士課程 Doctoral Course				
3			1			
59	31		13		2	
			1			
2					1	
			1			
32	16				1	
	1		1			
7	11					
41	49		2		1	
	2					
2	11		2			
		32				
		53				2
				2		
		4				
		8				
3	3	36	4	2	0	0
143	118	61	17	0	5	2



静岡国際交流会館  
Shizuoka International Residence



浜松国際交流会館 2号館  
Hamamatsu International Residence NO.2

海外留学派遣学生数

Outbound Students

大学間協定に基づく交換留学(派遣) Exchange Students Based on University Agreements(outbound) (年度)

大学名 Universities	国名 Countries	平29 2017	平30 2018	令1 2019	令2 2020	令3 2021	計 Total
ネブラスカ大学オマハ校 University of Nebraska at Omaha	アメリカ U.S.A.	2		3		1	6
アルバータ大学 University of Alberta	カナダ Canada		1				1
浙江大学 Zhejiang University	中国 China	1	1				2
ロレーヌ大学 University of Lorraine	フランス France	1					1
ブッパータル大学 University of Wuppertal	ドイツ Germany	4	1				5
コメニウス大学 Comenius University	スロバキア Slovakia	4	4	2		2	12
慶北大学校 Kyungpook National University	韓国 Korea	3				1	4
朝鮮大学校 Chosun University	韓国 Korea	1					1
マサリック大学 Masaryk University	チェコ Czech Repulic	2	2	2		2	8
イエナ応用科学大学 University of Applied Sciences Jena	ドイツ Germany	1					1
ブッパータル大学 University of Wuppertal	ドイツ Germany					1	1
ソフィア大学 Sofia University	ブルガリア Bulgaria	1	3	2		1	7
リガ工科大学 Riga Technical University	ラトビア Latvia	2	1	1		1	5
ブラウンシュバイク工科大学 Technical University of Braunschweig	ドイツ Germany	3	1	3			7
ワルシャワ工科大学 Warsaw University of Technology	ポーランド Poland	1					1
タマサート大学 Thammasat University	タイ Thailand	1	1				2
オブダ大学 Obuda University	ハンガリー Hungary		1			1	2
マレーシアプトラ大学 University Putra Malaysia	マレーシア Malaysia		1	1			2
サンクトペテルブルク国立工業大学 St. Petersburg State Institute of Technology	ロシア Russia		1				1
テイラーズ大学 Taylor's University	マレーシア Malaysia			1			1
アレクサンドル イワン クザ大学 Alexandru Ioan Cuza University	ルーマニア Romania			1			1
国立台北科技大学 National Taipei University of Technology	台湾 Taiwan			1			1
トロワ工科大学 Troyes University of Technology	フランス France			1		1	2
計 Total		27	18	18	0	11	74

※令和2年度は新型コロナウイルス  
感染拡大により派遣中止

ILUNOネブラスカ大学オマハ校集中英語学習プログラム Intensive Language Program at the University of Nebraska at Omaha (年度)

大学名 Universities	国名 Countries	平29 2017	平30 2018	令1 2019	令2 2020	令3 2021	計 Total
ネブラスカ大学オマハ校 University of Nebraska at Omaha	アメリカ U.S.A.	9	8	14	0	0	31

夏季短期留学 Summer Tour (年度)

大学名 Universities	国名 Countries	平29 2017	平30 2018	令1 2019	令2 2020	令3 2021	計 Total
ネブラスカ大学オマハ校 University of Nebraska at Omaha	アメリカ U.S.A.	10	14	9			33
アルバータ大学 University of Alberta	カナダ Canada	18	13	15			46
朝鮮大学校 Chosun University	韓国 Korea	6	4	6			16
計 Total		34	31	30	0	0	95

春季短期留学 Spring Tour (年度)

大学名 Universities	国名 Countries	平29 2017	平30 2018	令1 2019	令2 2020	令3 2021	計 Total
グロスタシャー大学 University of Gloucestershire	イギリス United Kingdom	8	9	18			35
サンティエヌ/グルノーブル大学 Univ.Saint-Etienne/Grenoble	フランス France		2				2
北京華文学院 Beijing Chinese Language and Culture College	中国 China			3			3
計 Total		8	11	21	0	0	40

国際協力プログラム参加数 International Education Program

プログラム名 Program	令3 2021	計 Total
スチューデント アンバサダープログラム Student Ambassador Program	13	13
グローバル リーダーシッププログラム Global Leadership Program	15 (うち高校生2) [ 6 highschool students included ]	13



朝鮮大学校夏季短期留学  
Summer Tour to Chosun University



ネブラスカ大学オマハ校  
夏季短期留学  
Summer Tour to University of  
Nebraska at Omaha



アルバータ大学  
夏季短期留学  
Summer Tour to University of Alberta

## 国際交流締結大学等

Sister Universities and Institutes

大学間協定 University Agreements

(令和4年5月1日現在)

[As of May 1, 2022]

大学名 Universities	国及び地域名 Countries/Regions	締結年月日 Dates of Agreement	交流内容 ※ Specifications
ネブラスカ大学オマハ校 University of Nebraska at Omaha	アメリカ合衆国 U.S.A.	昭和54年12月6日 Dec.6, 1979	1
アルバータ大学 University of Alberta	カナダ Canada	平成2年5月24日 May.24, 1990	1
南京大学 Nanjing University	中国 China	平成4年3月23日 Mar.23, 1992	1
復旦大学 Fudan University	中国 China	平成4年3月24日 Mar.24, 1992	2
コメニウス大学 Comenius University	スロバキア Slovakia	平成11年2月16日 Feb.16, 1999	1
ワルシャワ工科大学 Warsaw University of Technology	ポーランド Poland	平成11年3月24日 Mar.24, 1999	1 DDP
浙江大學 Zhejiang University	中国 China	平成11年9月12日 Sep.12, 1999	1
ブダペスト工科経済大学 Budapest University of Technology and Economics	ハンガリー Hungary	平成12年11月21日 Nov.21, 2000	1
釜山大学校 Pusan National University	韓国 Korea	平成13年2月20日 Feb.20, 2001	1
朝鮮大学校 Chosun University	韓国 Korea	平成14年3月29日 Mar.29, 2002	1
カセサート大学 Kasetsart University	タイ Thailand	平成14年5月31日 May.31, 2002	1
ブッパータール大学 University of Wuppertal	ドイツ Germany	平成14年7月5日 Jul.5, 2002	1
嶺南大学校 Yeungnam University	韓国 Korea	平成14年10月10日 Oct.10, 2002	1
アレクサンドル イワン クザ大学 Alexandru Ioan Cuza University	ルーマニア Romania	平成16年3月30日 Mar.30, 2004	1 DDP
ロレーヌ大学 University of Lorraine	フランス France	平成17年1月10日 Jan.10, 2005	1
華中科技大学 Huazhong University of Science and Technology	中国 China	平成19年4月4日 Apr.4, 2007	1
ゴメル国立大学 Francisk Skorina Gomel State University	ベラルーシ Belarus	平成19年5月28日 May.28, 2007	1 DDP
アンナ大学 Anna University	インド India	平成19年7月31日 Jul.31, 2007	1
慶北大学校 Kyungpook National University	韓国 Korea	平成20年3月7日 Mar.7, 2008	1 DDP
マサリク大学 Masaryk University	チェコ Czech Republic	平成20年6月2日 Jun.2, 2008	1
ガジャマダ大学 Gadjah Mada University	インドネシア Indonesia	平成20年8月22日 Aug.22, 2008	1 DDP
タマサート大学 Thammasat University	タイ Thailand	平成20年8月25日 Aug.25, 2008	1
ノンラム大学 Nong Lam University	ベトナム Vietnam	平成20年8月26日 Aug.26, 2008	1
イエナ応用科学大学 University of Applied Sciences Jena	ドイツ Germany	平成20年10月2日 Oct.2, 2008	1
リガ工科大学 Riga Technical University	ラトビア Latvia	平成21年3月12日 Mar.12, 2009	1 DDP
ブラウンシュバイク工科大学 Technische Universität Braunschweig	ドイツ Germany	平成21年4月16日 Apr.16, 2009	1 DDP
中国科学院新疆生態地理研究所 Xinjiang Institute of Ecology and Geography, Chinese Academy of Sciences	中国 China	平成21年8月23日 Aug.23, 2009	1
フエ大学 Hue University	ベトナム Vietnam	平成22年2月23日 Feb.23, 2010	1
中国科学院プラズマ物理研究所 Institute of Plasma physics, Chinese Academy of Sciences	中国 China	平成22年2月24日 Feb.24, 2010	1 DDP
インドネシア教育大学 Indonesia University of Education	インドネシア Indonesia	平成22年3月1日 Mar.1, 2010	1
インドネシア大学 University of Indonesia	インドネシア Indonesia	平成22年5月7日 May.7, 2010	1 DDP
ソフィア大学 Sofia University	ブルガリア Bulgaria	平成23年6月14日 Jun.14, 2011	1 DDP



※交流内容 Specifications	1 教職員及び学生の交流 Exchange of Staff and Students 学術情報の交換 Exchange of Academic Information	2 教職員の交流 Exchange of Staff 学術情報の交換 Exchange of Academic Information	3 学生の交流 Exchange of Students	DDP ダブルディグリープログラム Double Degree Program
-------------------------	---	--	---------------------------------	--

大学名 Universities	国及び地域名 Countries/Regions	締結年月日 Dates of Agreement	交流内容 ※ Specifications
オブダ大学 Obuda University	ハンガリー Hungary	平成24年1月11日 Jan.11, 2012	1 DDP
SRM科学技術大学 SRM Institute of Science and Technology	インド India	平成25年3月18日 Mar.18, 2013	1 DDP
国立台北科技大学 National Taipei University of Technology	台湾 Taiwan	平成25年8月27日 Aug.27, 2013	1
タラス・シェフチェンコ・キーウ国立大学 Taras Shevchenko National University of Kyiv	ウクライナ Ukraine	平成25年9月12日 Sep.12, 2013	1 DDP
サンクトペテルブルグ国立工業大学 ST. Petersburg State Institute of Technology	ロシア Russia	平成25年9月30日 Sep.30, 2013	1 DDP
バンドン工科大学 Institut Teknologi Bandung	インドネシア Indonesia	平成25年10月7日 Oct.7, 2013	1
ペラデニア大学 University of Peradeniya	スリランカ Sri Lanka	平成25年12月5日 Dec.5, 2013	1
ハノイ国家大学外国語大学 University of Languages and International Studies, Vietnam National University, Hanoi	ベトナム Vietnam	平成26年11月14日 Nov.14, 2014	1
キングモンクット工科大学トンブリ校 King Mongkut's University of Technology, Thonburi	タイ Thailand	平成27年3月24日 Mar.24, 2015	1
チェンマイ大学 Chiang Mai University	タイ Thailand	平成27年4月20日 Apr.20, 2015	1
カウナス工科大学 Kaunas University of Technology	リトアニア Lithuania	平成27年10月22日 Oct.22, 2015	1 DDP
カールスルーエ工科大学 Karlsruhe Institute of Technology	ドイツ Germany	平成27年11月24日 Nov.24, 2015	2
マレーシア工科大学 Universiti Teknologi Malaysia	マレーシア Malaysia	平成27年12月2日 Dec.2, 2015	1
テイラーズ大学 Taylor's University	マレーシア Malaysia	平成27年12月2日 Dec.2, 2015	1
ベトナム教育訓練省国際教育開発局 Vietnam International Education Development of the Ministry of Education and Training	ベトナム Vietnam	平成28年7月25日 Jul.25, 2016	3
マレーシアプトラ大学 Universiti Putra Malaysia	マレーシア Malaysia	平成28年12月14日 Dec.14, 2016	1
ウクライナ国立技術大学 National Technical University of Ukraine	ウクライナ Ukraine	平成29年1月25日 Jan.25, 2017	1
シーナカリンウィロート大学 Srinakharinwirot University	タイ Thailand	平成29年2月10日 Feb.10, 2017	1
インド工科大学ハイデラバード校 Indian Institute of Technology Hyderabad	インド India	平成29年3月6日 Mar.6, 2017	1
モルドバ国立大学 Moldova State University	モルドバ Moldova	平成29年6月28日 Jun.28, 2017	1 DDP
トゥン・フセイン・オン・マレーシア大学 Universiti Tun Hussein Onn Malaysia	マレーシア Malaysia	平成29年8月22日 Aug.22, 2017	1 DDP
キングモンクット工科大学ラカバン校 King Mongkut's Institute of Technology Ladkrabang	タイ Thailand	平成30年5月23日 May.23, 2018	1
国立薬科教育研究所 National Institute of Pharmaceutical Education and Research	インド India	平成30年10月5日 Oct.5, 2018	1
マリアノ・マルコス州立大学 Mariano Marcos State University	フィリピン Philippines	平成30年11月26日 Nov.26, 2018	1
ヤシ農業科学獣医科大学 University of Agricultural Sciences and Veterinary Medicine Iasi	ルーマニア Romania	平成31年2月12日 Feb.12, 2019	1
マラヤ大学 University Of Malaya	マレーシア Malaysia	平成31年2月14日 Feb.14, 2019	1
バングラディッシュ農業大学 Bangladesh Agricultural University	バングラデシュ Bangladesh	平成31年2月19日 Feb.19, 2019	1
忠南大学校 Chungnam National University	韓国 Korea	平成31年3月6日 Mar.6, 2019	1
トロワ工科大学 University of Technology Troyes	フランス France	令和元年6月5日 Jun.5, 2019	1
モルドバ科学アカデミー Academy of Science of Moldova	モルドバ Moldova	令和元年9月17日 Sep.17, 2019	1
マチュン大学 Universitas MA CHUNG	インドネシア Indonesia	令和元年12月2日 Dec.2, 2019	1
ダルエスサラーム大学 University of Dar es Salaam	タンザニア Tanzania	令和3年9月3日 Sep.3, 2021	1

部局間協定 Faculty Agreements

(令和4年5月1日現在)  
[As of May 1, 2022]

部局 Faculties	機関名 Institutes	国及び地域名 Countries/Regions	締結年月日 Dates of Agreement	交流内容 ※ Specifications
電子工学研究所 Research Institute of Electronics	マックス・プランク固体研究所 MAX-Planck-Institute for Solid-State Physics	ドイツ Germany	平成5年6月21日 Jun.21, 1993	2
人文社会科学部・人文社会科学研究科 Faculty of Humanities and Social Sciences Graduate School of Humanities and Social Sciences	ボン大学文学部 The Faculty of Arts, University of Bonn	ドイツ Germany	平成11年3月26日 Mar.26, 1999	3
電子工学研究所 Research Institute of Electronics	中国科学院・上海技術物理研究所・紅外物理国家重点実験室 National Laboratory for Infrared Physics Shanghai Institute of Technical Physics Chinese Academy of Sciences	中国 China	平成14年7月8日 Jul.8, 2002	2
工学部 Faculty of Engineering	カルフォルニア工科大学工学及び応用科学技術部門 Division of Engineering and Applied Science, California Institute of Technology	アメリカ合衆国 U.S.A.	平成17年5月2日 May.2, 2005	2
電子工学研究所 Research Institute of Electronics	ウクライナ国立科学アカデミー・V.E. ラシュカリョフ半導体物理学研究所 V.E.Lashkaryov Institute of Semiconductor Physics, National Academy of Sciences of Ukraine	ウクライナ Ukraine	平成19年1月9日 Jan.9, 2007	2
工学部 Faculty of Engineering	延世大学情報ストレージデバイスセンター Center for Information Storage Device Yonsei University	韓国 Korea	平成19年4月23日 Apr.23, 2007	2
農学部 Faculty of Agriculture	国立研究院樹木・木材研究所 National Research Council, Trees and Timber Institute	イタリア Italy	平成19年6月14日 Jun.14, 2007	2
創造科学技術大学院 Graduate School of Science and Technology	ダッカ大学物理学・化学・生物学・薬学・先端研究センター Center For Advanced Research in Physical, Chemical, Biological and Pharmaceutical Sciences, University of Dhaka	バングラデシュ Bangladesh	平成20年2月28日 Feb.28, 2008	2
農学部 Faculty of Agriculture	木浦大学食品工学科・食品産業地域革新センター Department of Food Engineering, College of Engineering / Regional Innovation Centre For Food Industrial Technology, Mokpo National University	韓国 Korea	平成20年12月11日 Dec.11, 2008	2
工学部 Faculty of Engineering	鄭州大学大学院 Graduate School of Zhengzhou University	中国 China	平成21年12月18日 Dec.18, 2009	2
電子工学研究所 Research Institute of Electronics	国立図書館研究・情報技術大学 State University of Library Studies and Information Technologies	ブルガリア Bulgaria	平成23年10月12日 Oct.12, 2011	2
人文社会科学部 Faculty of Humanities and Social Sciences	東華大学外国語学院 College of Foreign Languages, Donghua University	中国 China	平成23年10月24日 Oct.24, 2011	1
農学部・総合科学技術研究科(農学専攻) Faculty of Agriculture, Graduate School of Integrated Science and Technology (Department of Agriculture)	ベトナム国立林業大学 Vietnam National University of Forestry	ベトナム Vietnam	平成23年12月15日 Dec.15, 2011	1
総合科学技術研究科(情報学専攻) Graduate School of Integrated Science and Technology (Department of Informatics)	ワシントン大学ボセル校 コンピュータ&ソフトウェアシステムプログラム Computing & Software Systems, University of Washington Bothell	アメリカ合衆国 U.S.A.	平成24年8月10日 Aug.10, 2012	2
人文社会科学部 Faculty of Humanities and Social Sciences	国立政治大学社会科学学院 College of Social Sciences, National Chengchi University	台湾 Taiwan	平成24年8月23日 Aug.23, 2012	1
総合科学技術研究科(情報学専攻) Graduate School of Integrated Science and Technology (Department of Informatics)	ビクトリア大学ウェリントン校・工学部 Faculty of Engineering, Victoria University of Wellington	ニュージーランド New Zealand	平成24年8月24日 Aug.24, 2012	2
人文社会科学部・人文社会科学研究科 Faculty of Humanities and Social Sciences Graduate School of Humanities and Social Sciences	ジャン・ムーラン・リヨン第3大学 University Jean Moulin Lyon 3	フランス France	平成25年1月21日 Jan.21, 2013	1
電子工学研究所 Research Institute of Electronics	ローマ・ラ・サピエンツァ大学情報科学科 Department of Computer Science, Sapienza University of Rome	イタリア Italy	平成25年4月8日 Apr.8, 2013	2
総合科学技術研究科(工学専攻) Graduate School of Integrated Science and Technology (Department of Engineering)	マドリッド工科大学光電子マイクロ研究所・集積システム研究所 Institute of Optoelectronics Systems and Microtechnology / Integrated System Laboratory, Technical University of Madrid	スペイン Spain	平成25年6月10日 Jun.10, 2013	2
工学部・総合科学技術研究科(工学専攻) Faculty of Engineering, Graduate School of Integrated Science and Technology (Department of Engineering)	ポツダム大学自然科学部 Faculty of Science, University of Potsdam	ドイツ Germany	平成25年8月8日 Aug.8, 2013	3
教育学部・教育学研究科 Faculty of Education, Graduate School of Education	モンゴル国立教育大学 Mongolian State University of Education	モンゴル Mongolia	平成25年12月27日 Dec.27, 2013	1
グリーン科学技術研究所 Research Institute of Green Science and Technology	インドネシア科学技術応用庁 Agency for the Assessment and Application of Technology(BPPT)	インドネシア Indonesia	平成26年9月16日 Sep.16, 2014	2
農学部・総合科学技術研究科(農学専攻) Faculty of Agriculture Graduate School of Integrated Science and Technology (Department of Agriculture)	ボゴール農科大学林学部 Faculty of Forestry, Bogor Agricultural University	インドネシア Indonesia	平成26年11月5日 Nov.5, 2014	1
農学部・総合科学技術研究科(農学専攻) Faculty of Agriculture Graduate School of Integrated Science and Technology (Department of Agriculture)	天津農学院 Tianjin Agricultural University	中国 China	平成26年12月17日 Dec.17, 2014	1
創造科学技術大学院 Graduate School of Science and Technology	バングラデシュ工科大学工学部 Faculty of Engineering, Bangladesh University of Engineering & Technology	バングラデシュ Bangladesh	平成27年1月29日 Jan.29, 2015	1
総合科学技術研究科(理学専攻) Graduate School of Integrated Science and Technology (Department of Science)	西南物理研究院核融合科学センター Center for Fusion Science, South Western Institute of Physics	中国 China	平成27年3月12日 Mar.12, 2015	2
理学部・総合科学技術研究科(理学専攻) Faculty of Science, Graduate School of Integrated Science and Technology (Department of Science)	香港科技大学 Hong Kong University of Science	中国 China	平成27年9月9日 Sep.9, 2015	1
工学部・総合科学技術研究科 Faculty of Engineering Graduate School of Integrated Science and Technology	国立中央大学工学部 College of Engineering, National Central University	台湾 Taiwan	平成27年11月19日 Nov.19, 2015	1 DDP

※交流内容 Specifications	1 教職員及び学生の交流 Exchange of Staff and Students 学術情報の交換 Exchange of Academic Information	2 教職員の交流 Exchange of Staff 学術情報の交換 Exchange of Academic Information	3 学生の交流 Exchange of Students	DDP	ダブルディグリープログラム Double Degree Program
-------------------------	---	--	---------------------------------	-----	--

部局 Faculties	機関名 Institutes	国及び地域名 Countries/Regions	締結年月日 Dates of Agreement	交流内容 ※ Specifications
工学部・総合科学技術研究科 Faculty of Engineering Graduate School of Integrated Science and Technology	ラジャヒ大学工学部 Faculty of Engineering, University of Rajshahi	バングラデシュ Bangladesh	平成28年2月28日 Feb.28, 2016	1
農学部 Faculty of Agriculture	スーリヤ大学生命科学部 Faculty of Life Science, Surya University	インドネシア Indonesia	平成28年5月24日 May.24, 2016	1
地域法実務実践センター Center for Community Legal Advice and Support Services	蘇州大学王健法学院 Kenneth Wang School of Law, Soochow University	中国 China	平成28年6月15日 Jun.15, 2016	2
理学部・総合科学技術研究科(理学専攻) Faculty of Science / Graduate School of Integrated Science and Technology (Department of Science)	仁荷大学校自然科学大学・大学院 海洋科学生物工学研究科 College of Natural Sciences and Graduate School, Inha University	韓国 Korea	平成28年6月27日 Jun.27, 2016	1
情報学部・総合科学技術研究科 Faculty of Information Graduate School of Integrated Science and Technology	オンタリオ工科大学経営・情報工学部 Faculty of Business and Information Technology, University of Ontario Institute of Technology	カナダ Canada	平成28年6月28日 Jun.28, 2016	2
工学部・総合科学技術研究科 Faculty of Engineering Graduate School of Integrated Science and Technology	アムール国立大学物理工学部 Faculty of Engineering and Physics, Amur State University	ロシア Russia	平成28年10月14日 Oct.14, 2016	1
人文社会科学部・人文社会科学研究科 Faculty of Humanities and Social Sciences Graduate School of Humanities and Social Sciences	マドリッド・コンプルテンセ大学 スペイン語教育センター Complutense Centre for the Teaching of Spanish, Complutense University of Madrid	スペイン Spain	平成29年1月19日 Jan.19, 2017	2
人文社会科学部・人文社会科学研究科 Faculty of Humanities and Social Sciences Graduate School of Humanities and Social Sciences	開南大学 人文社会学院 Faculty of Humanities and Social Sciences, Kainan University	台湾 Taiwan	平成29年3月7日 Mar.7, 2017	1
農学部 Faculty of Agriculture	アッサム大学生命科学部 School of Life Sciences, Assam University	インド India	平成29年10月20日 Oct.20, 2017	1
電子工学研究所 Research Institute of Electronics	カリフォルニア大学アーバイン校 ベックマンレーザー研究所 Beckman Laser Institute, The University of California, Irvine	アメリカ合衆国 U.S.A.	平成29年12月4日 Dec.4, 2017	2
工学部・総合科学技術研究科 Faculty of Engineering Graduate School of Integrated Science and Technology	国立台湾科技大学 工学部 / 電気工学・コンピューターサイエンス学部 The College of Engineering / The College of Electrical Engineering and Computer Science, National Taiwan University of Science and Technology	台湾 Taiwan	平成30年1月24日 Jan.24, 2018	1
理学部・総合科学技術研究科(理学専攻) Faculty of Science, Graduate School of Integrated Science and Technology (Department of Science)	ウィーン工科大学数学・地球情報学部 Faculty of Mathematics and Geoinformation, Vienna University of Technology	オーストリア Austria	平成30年5月11日 May.11, 2018	1
工学部・総合科学技術研究科(工学専攻) Faculty of Engineering, Graduate School of Integrated Science and Technology (Department of Engineering)	浙江工業大学材料科学工学院 College of Materials Science and Engineering, Zhejiang University	中国 China	平成30年8月7日 Aug.7, 2018	1
工学部・総合科学技術研究科(工学専攻) Faculty of Engineering, Graduate School of Integrated Science and Technology (Department of Engineering)	ウダヤナ大学工学部 Faculty of Engineering, University of Udayana	インドネシア Indonesia	平成30年8月27日 Aug.27, 2018	1
電子工学研究所 Research Institute of Electronics	ウッジ工科大学 Lodz University of Technology	ポーランド Poland	平成30年8月28日 Aug.28, 2018	2
理学部・総合科学技術研究科(理学専攻) Faculty of Science, Graduate School of Integrated Science and Technology (Department of Science)	東国大学校工学部 Faculty of Engineering, Dongguk University	韓国 Korea	平成30年9月3日 Sep.3, 2018	1
農学部・総合科学技術研究科(農学専攻) Faculty of Agriculture Graduate School of Integrated Science and Technology (Department of Agriculture)	ランブン大学農学部 Faculties of Agriculture, University of Lampung	インドネシア Indonesia	平成30年10月26日 Oct.26, 2018	1
電子工学研究所 Research Institute of Electronics	オンタリオ工科大学 University of Ontario Institute of Technology	カナダ Canada	平成30年10月30日 Oct.30, 2018	2
理学部・総合科学技術研究科(理学専攻) Faculty of Science, Graduate School of Integrated Science and Technology (Department of Science)	四川大学物理科学技術学院及び原子核科学技術研究所 Physics Science and Technology Institute, Nuclear Science and Technology Research Institute, Sichuan University	中国 China	平成30年12月17日 Dec.17, 2018	1
理学部・総合科学技術研究科(理学専攻) Faculty of Science, Graduate School of Integrated Science and Technology (Department of Science)	リール大学 理工学部 Faculty of Science and Technology University of Lille	フランス France	平成31年2月25日 Feb.25, 2019	1
グリーン科学技術研究所 Research Institute of Green Science and Technology	バングラデシュイネ研究所 Bangladesh Rice Research Institute	バングラデシュ Bangladesh	平成31年3月6日 Mar.6, 2019	2
工学部・総合科学技術研究科(工学専攻) Faculty of Engineering, Graduate School of Integrated Science and Technology (Department of Engineering)	アーヘン応用科学大学航空宇宙工学部 Faculty of Aerospace Engineering, FH Aachen University of Applied Science	ドイツ Germany	平成31年3月18日 Mar.18, 2019	1
農学部・総合科学技術研究科(農学専攻) Faculty of Agriculture Graduate School of Integrated Science and Technology (Department of Agriculture)	華南農業大学園芸学院 South China Agricultural University, Gardening Academy	中国 China	令和元年10月21日 Oct.21, 2019	1
工学部・総合科学技術研究科(工学専攻) Faculty of Engineering, Graduate School of Integrated Science and Technology (Department of Engineering)	南京師範大学物理科学技術学院 The School of Physics and Technology, Nanjing Normal University	中国 China	令和元年10月28日 Oct.28, 2019	1
グリーン科学技術研究所 Research Institute of Green Science and Technology	台湾国立精華大学エネルギー・環境研究センター Center for Energy and Environmental Research, National Tsing Hua University	台湾 Taiwan	令和2年3月20日 Mar.20, 2020	2
農学部・総合科学技術研究科(農学専攻) Faculty of Agriculture Graduate School of Integrated Science and Technology (Department of Agriculture)	タクシン大学技術・地域開発学部 Faculty of Technology and Community, Thaksin University	タイ Thailand	令和2年6月22日 Jun.22, 2020	1
理学部・総合科学技術研究科(理学専攻) Faculty of Science, Graduate School of Integrated Science and Technology (Department of Science)	武漢理工大学材料科学与工程学院 School of Materials Science and Engineering, Wuhan University of Technology	中国 China	令和2年8月7日 Aug.7, 2020	1

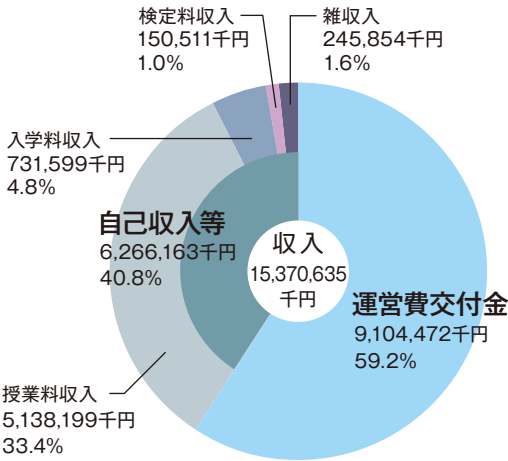
令和4年度収入・支出予算額の構成

Finances (2022)

《運営費交付金対象収入・支出》

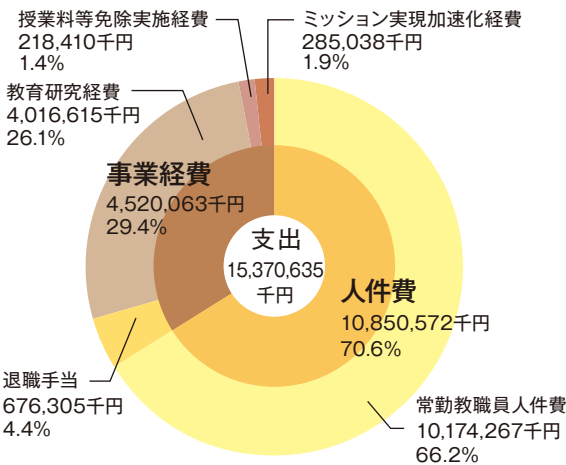
収入

区分		金額(千円)
運営費交付金		9,104,472
自己収入等	授業料収入	5,138,199
	入学料収入	731,599
	検定料収入	150,511
	雑収入	245,854
合 計 Total		15,370,635



支出

区分		金額(千円)
人件費	常勤教職員人件費	10,174,267
	退職手当	676,305
事業経費	教育研究経費	4,016,615
	授業料免除実施経費	218,410
	ミッション実現加速化経費	285,038
合 計 Total		15,370,635



外部資金受入状況

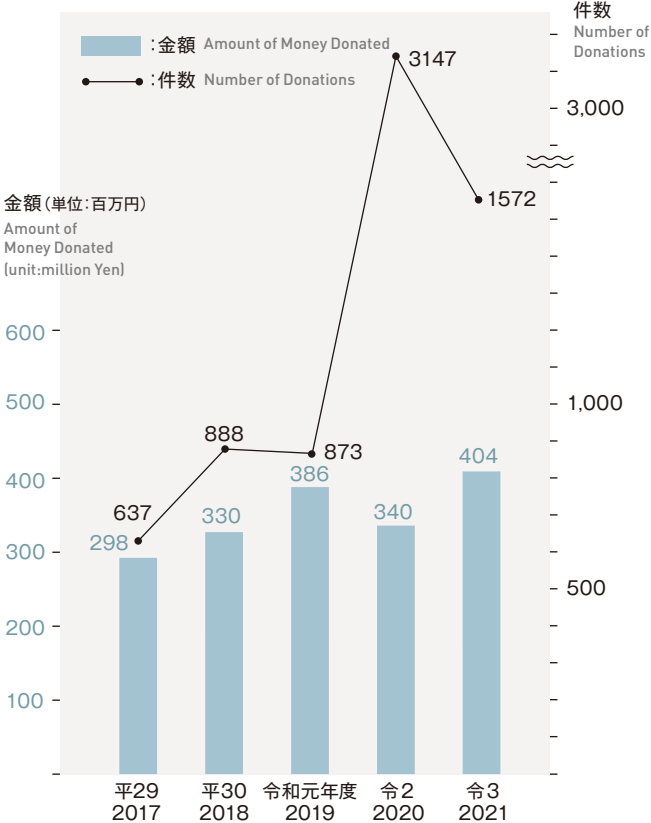
External Funding

寄附金受入状況(令和3年度)

Donations (2021)

部 局 Faculties	件 数 Number of Donations	金額(千円) Amount of Money Donated (thousand Yen)
本部 Headquarters	1,187	118,669
技術部 Division of Technical Service	1	40
人文社会科学部 Faculty of Humanities and Social Sciences	166	2,841
教育学部 Faculty of Education	26	47,415
情報学部 Faculty of Informatics	9	4,403
理学部 Faculty of Science	21	16,066
工学部 Faculty of Engineering	75	97,248
農学部 Faculty of Agriculture	51	58,593
創造科学技術大学院 Graduate School of Science and Technology	4	39,900
電子工学研究所 Research Institute of Electronics	7	5,614
グリーン科学技術研究所 Research Institute of Green Science and Technology	6	3,050
イノベーション社会連携推進機構 Organization for Innovation and Social Collaboration	13	5,450
防災総合センター Center for Integrated Research and Education of Natural Hazards	5	2,382
未来社会デザイン機構 Organization for Designing Future Society	1	2,445
計 Total	1,572	404,115

年度別推移





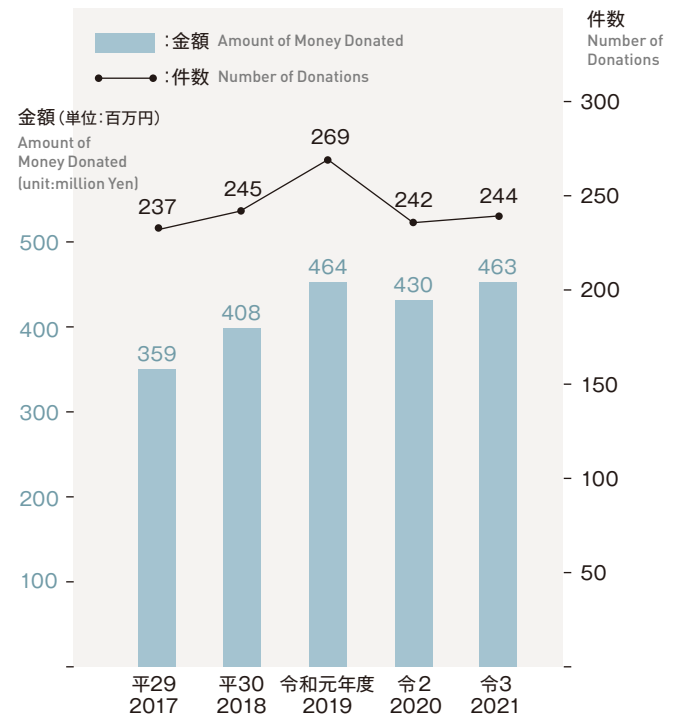
## 共同研究受入状況(令和3年度)

Collaborative Research (2021)

部 局 Faculties	件 数 Number of Donations	金額(千円) Amount of Money Donated (thousand Yen)
教育学部 Faculty of Education	7	5,599
情報学部 Faculty of Informatics	24	32,800
理学部 Faculty of Science	3	1,910
工学部 Faculty of Engineering	145	235,870
農学部 Faculty of Agriculture	26	44,710
創造科学技術大学院 Graduate School of Science and Technology	4	6,360
電子工学研究所 Research Institute of Electronics	16	107,756
グリーン科学技術研究所 Research Institute of Green Science and Technology	12	11,925
イノベーション社会連携推進機構 Organization for Innovation and Social Collaboration	2	9,000
大学教育センター Education Development Center	2	1,130
情報基盤センター Center for information Infrastructure	1	540
浜松キャンパス共同利用機器センター Hamamatsu Campus Center for Instrumental Analysis	1	650
光医工学研究科 Graduate School of Medical Photonics	1	5,200
計 Total	244	463,450

※複数年契約等で令和3年度収入がなく、支出があるものは、件数1件・金額0円としてカウント。

## 年度別推移



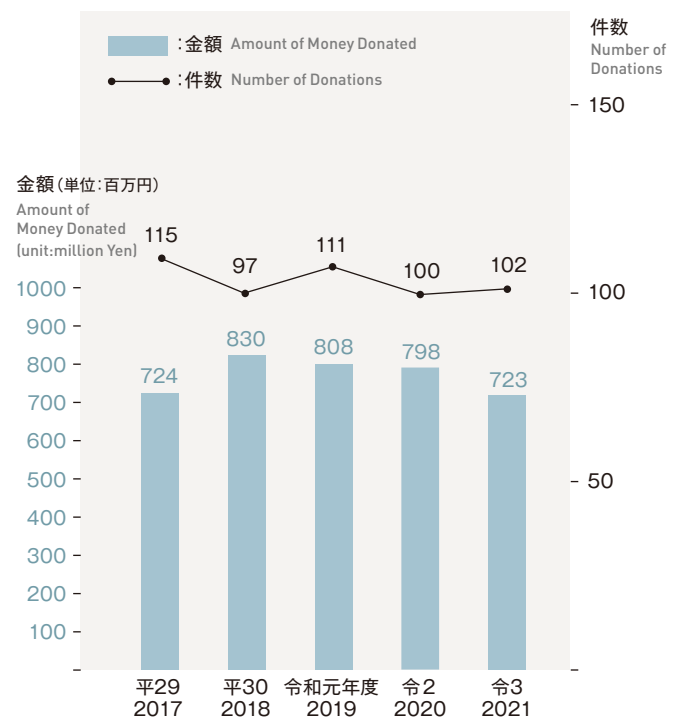
## 受託研究・事業受入状況(令和3年度)

Funded Research (2021)

部 局 Faculties	件 数 Number of Donations	金額(千円) Amount of Money Donated (thousand Yen)
教育学部 Faculty of Education	6	12,938
情報学部 Faculty of Informatics	12	60,290
理学部 Faculty of Science	9	82,334
工学部 Faculty of Engineering	35	227,449
農学部 Faculty of Agriculture	12	41,869
創造科学技術大学院 Graduate School of Science and Technology	4	18,618
電子工学研究所 Research Institute of Electronics	11	166,072
グリーン科学技術研究所 Research Institute of Green Science and Technology	5	54,580
イノベーション社会連携推進機構 Organization for Innovation and Social Collaboration	3	8,050
防災総合センター Center for Integrated Research and Education of Natural Hazards	1	974
光医工学研究科 Graduate School of Medical Photonics	3	25,215
本部事務局 Administration Bureau	1	25,060
計 Total	102	723,449

※平成20年度から受託研究と受託事業を合算して計上。

## 年度別推移



## 受託研究員(令和3年度)

Funded Researchers (2021)

部 局 Faculties	件 数 Number of Donations	金額(千円) Amount of Money Donated (thousand Yen)
防災総合センター Center for Integrated Research and Education of Natural Hazards	1	567
計 Total	1	567

科学研究費助成事業(科研費) Grants-in-Aid for Scientific Research

研究種目別件数及び金額(令和3年度)

Number of Applications Accepted, Research Categories and Grant Amounts (2021)

研究種目 Research Categories	件数 Number of Acceptances	金額(千円) Amount(thousand yen)	部局別件数 Number of Applications Accepted															
			人文社会科学部 Faculty of Humanities and Social Sciences	教育学部 Faculty of Education	情報学部 Faculty of Informatics	理学部 Faculty of Science	工学部 Faculty of Engineering	農学部 Faculty of Agriculture	地域創造学環 School of Regional Development	創造科学技術大学院 Graduate School of Science and Technology	電子工学研究所 Research Institute of Electronics Technology	グリーン科学技術研究所 Research Institute of Green Science and Technology	大学教育センター Education Development Center	情報基盤センター Center for Information Infrastructure	防災総合センター Center for Natural Hazards and Disaster Prevention	教職センター Center for Professional Development of Teachers	サステナビリティセンター Center for Promotion of Sustainability	イノベーション社会連携推進機構 Organization for Innovation and Social Collaboration
特別推進研究 Grant-in-Aid for Specially Promoted Research	1	139,320									1							
新学術領域研究 Grant-in-Aid for Scientific Research on Innovative Areas	10	34,611			2	2	3	1		1	1							
学術変革領域研究 Grant-in-Aid for Transformative Research Areas	1	7,150					1											
基盤研究 (S) Grant-in-Aid for Scientific Research (S)	1	33,630									1							
基盤研究 (A) Grant-in-Aid for Scientific Research (A)	9	105,210			2		2	1			2	1					1	
基盤研究 (B) Grant-in-Aid for Scientific Research (B)	73	333,270	6	8	8	11	14	11		1	10	4						
基盤研究 (C) Grant-in-Aid for Scientific Research (C)	222	224,232	37	30	24	32	49	26	1	4	7	2	1	1	2	1		3
挑戦的研究(開拓) Challenging Research (Pioneering)	4	23,400			2		1				1							
挑戦的研究(萌芽) Challenging Research (Exploratory)	23	52,130		3	2	2	4	6			3	2					1	
若手研究 Grant-in-Aid for Early-Career Scientists	40	43,476	3	6	6	5	12	4			1	1				1		1
若手研究 (A) Grant-in-Aid for Young Scientists (A)	1	2,600			1													
若手研究 (B) Grant-in-Aid for Young Scientists (B)	7	247	1	2	1	1		1										1
研究活動スタート支援 Grant-in-Aid for Research Activity start-up	5	1,464		2	1											1		1
国際共同研究加速基金 Fund for the Promotion of Joint International Research	11	28,470			2	2	3	1		1	1	1						
計 Total	408	1,029,209	47	51	51	55	89	51	1	7	27	12	1	1	2	3	1	4

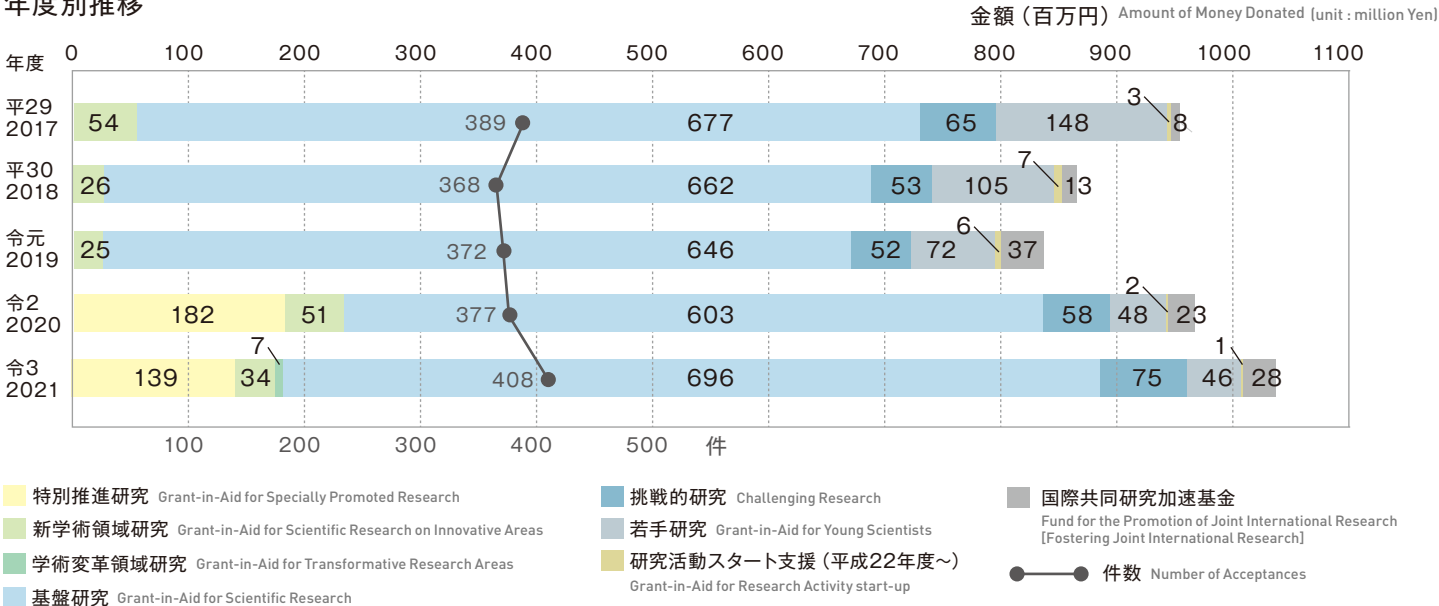
\* 令和3年度における交付決定件数・金額を示す(本学研究者が研究代表者である研究課題)

\* 金額には間接経費を含む

\* 人文社会科学部は人文社会科学研究科を、教育学部は教育実践高度化専攻(教職大学院)を含む

\* 国際共同研究加速基金は国際共同研究強化(A)、国際共同研究強化(B)、国際共同研究強化を含む

年度別推移



附属学校園 Affiliated Schools and Kindergarten

(令和4年4月1日現在)  
[As of April 1, 2022]

区 分 Classification	学級数 Class	総定員 Pupils	1年 ※(7年) 1st year	2年 ※(8年) 2nd year	3年 ※(9年) 3rd year	4年 4th year	5年 5th year	6年 6th year	計 Total
附属静岡小学校 Shizuoka Elementary School	18	630	105	105	103	102	97	97	609
附属浜松小学校 Hamamatsu Elementary School	12	420	69	68	68	68	70	69	412
計 Total		1,050	174	173	171	170	167	166	1,021
附属静岡中学校 Shizuoka Junior High School	12	432	144	141	142				427
附属浜松中学校 Hamamatsu Junior High School	9	324	108	108	106				322
附属島田中学校 Shimada Junior High School	9	324	108	108	105				321
計 Total		1,080	360	357	353				1,070
附属特別支援学校 School for Students with Special needs									
小学部 Elementary Division	3	18	3	3	3	3	3	3	18
中学部 Junior Division	3	18	6	6	6				18
高等部 Senior Division	3	24	8	7	8				23
計 Total		60	17	16	17	3	3	3	59
附属幼稚園 Kindergarten			(3歳児) Three -year -Olds		(4歳児) Four -year -Olds		(5歳児) Five -year -Olds		
2年保育 Two-year Program	5	160			7		9		16
3年保育 Three-year Program			23		21		29		73
計 Total		160	23		28		38		89

※令和3年度から、附属浜松中学校は附属浜松小学校との小中一貫校となったことにより学年が7年、8年、9年と変更となった。



自分事として学び、豊かな生活を実現する授業づくり  
School for Students with Special needs



林間学校登山長者ヶ岳  
Hamamatsu Elementary School



追究に没頭する生徒たち  
Shimada Junior High School



Fuzoku English Design Conference  
～My Englishで伝えよう～  
Hamamatsu Junior High School

学部等附属施設

Institutions and Facilities Affiliated with Faculties

教育学部

Faculty of Education

施設名 Name of Facility	業 務 Services
附属教育実践総合センター Center for Educational Research and Teacher Development	地域連携に関すること Regional Cooperation 教育実践(学校経営,学級経営,総合学習,体験学習を含む)に関すること Educational Practice (Covering Educational Management, Classroom Management, Integrated Study, and Firsthand Study) 情報教育・教育工学に関すること Information Education and Education Technology 児童・生徒の理解と指導に関すること(外国籍児童・生徒を含む) Understanding and Guidance of Japanese and Foreign Pupils 教育相談に関すること School Counseling 現職教員の研修に関すること In-service Teacher Development 教職支援に関すること Teaching Profession Support

理 学 部

Faculty of Science

施設名 Name of Facility	部 門 Divisions	業 務 Service
附属放射科学教育研究推進センター Center for Radioscience Education and Research	エネルギー安全放射科学教育研究部門 Energy Safety Radioscience Division 同位体環境動態教育研究部門 Isotope Environmental Science Division	放射科学教育に関すること Education on Radioscience エネルギー安全及び環境影響の放射科学的研究に関すること Radioscientific Research for Energy Safety and Environmental Impact 放射線安全管理に関すること Radiation Safety Management 放射線やアイソトープを利用した研究の支援に関すること Support of Research Utilizing Radiation and Radioisotopes

農 学 部

Faculty of Agriculture

施設名 Name of Facility	部 門 Divisions	業 務 Service
附属地域フィールド科学教育研究センター Center for Education and Research in Field Sciences	持続型農業生態系部門 Section of Sustainable Agriculture 藤枝フィールド Fujieda Field [Faculty Farm] 森林生態系部門 Section of Forest Ecology 天竜フィールド(上阿多古) Tenryu Field [Kamiatago] [University Forest] 南アルプスフィールド(中川根) South-Alps Field [Nakakawane] [University Forest] 水圏生態系部門 Section of Sea and Seacoast Ecology 用宗フィールド Mochimune Filed [Marine Biochemical Laboratory]	教育関係共同利用拠点 ※ Joint Usage/Education Center 研究と教育の支援 To Support our Researches and Teaching 学生へのフィールド科学の教育 To Provide Demonstration Facilities on Field Sciences for Students 持続的農林業の推進 To Promote Sustainable Agriculture and Forestry 地域への貢献 To Provide advice and Demonstration Service to the Regions 研修生の受け入れ To Provide Training Service to Interested Parties

※(持続型農業生態系部門と森林生態系部門 2012.7～2027.3)

工 学 部

Faculty of Engineering

施設名 Name of Facility	部 門 Divisions	業 務 Service
次世代ものづくり人材育成センター Center for Creative Engineers	創造教育支援部門 Educational Division	ものづくり基礎技術及びチームワーク活動を通した創造性豊かな学生の育成 Creative engineering education to the students who will be better equipped to develop basic manufacturing skills and team working ものづくりを通した創造性豊かな児童及び生徒の育成 Collaborative activities with local public schools planned to enhance children's creative and constructive skills
	工作技術部門 Technical Support Division	ものづくり加工技能を体得する学生の実習及び高度技術者の育成 Practical training to use machine tools and experiences in various manufacturing works 委託による装置・器具の製作及び修理 Supports on research activities by manufacturing and repair experimental devices as requested by the laboratories
	地域連携部門 Regional Collaboration Division	地域と連携したものづくり人材の育成 Education for creative engineers and research for innovative manufacturing process in collaboration with the regional community and companies

電子工学研究所

Research Institute of Electronics

施設名 Name of Facility	業 務 Service
ナノデバイス作製・評価センター Center for Nanodevice Fabrication and Analysis	ナノデバイス作製・評価装置の効果的な保守管理 Effective maintenance and management of nanodevice fabrication and analysis equipments ナノデバイス作製・評価の技術支援 Technical support of nanodevice fabrication and analysis

## 学内共同教育研究施設 Institute for Joint Research and Education

施設名 Name of Facility	業 務 responsibilities
大学教育センター Education Development Center	教員の教授方法改善のための調査・研究 Research for Faculty development 全学教育科目における授業計画の立案・実施 Course planning and implementation for general education course
学生支援センター Student Support Center	キャリアサポートに係る企画及び立案 Planning and Support for student career development and job placement 学生相談に係る企画及び立案 Planning and counseling for student mental wellbeing in conjunction with the Health Care Center 学生生活支援に係る企画及び立案 Planning and Support for student Campus life and extracurricular activities 障害学生の支援に係る企画及び立案 Planning and Support for students with disability
全学入試センター Center for Research and Development in Admissions	入試方法の改善及び入学者の分析 Improvement and follow-up Surveys of Entrance Examinations 入試に係る広報計画の企画・立案及び広報活動 Public Relation Activities on School Admission 入試情報処理及び合否判定資料の作成 Information Processing of Entrance Examination 入試情報の公開及び開示資料の作成 Public Information of Entrance Examination Data
情報基盤センター Center for Information Infrastructure	情報基盤サービスの構築と管理運用 Construction and management of information infrastructure services 学内ネットワークの構築と管理運用 Construction and management of the campus network 教育用端末教室の構築と管理運用 Construction and management of educational computer classroom マルチメディアコンテンツの制作支援 Production support for multimedia contents 情報基盤サービスに係わる調査と研究 Surveys and research related to information infrastructure services
防災総合センター Center for Integrated Research and Education of Natural Hazards	防災教育の強化 Improvement of education of natural hazards and disasters 防災関連研究・開発の促進 Promotion of research and development on natural hazards 災害時の危機管理能力の向上 Improvement of ability of crisis management 防災関連知識・情報の集約と地域への発信 Compilation of knowledge and information on natural hazards and its outreach to society 防災に関する地域連携の充実強化 Improvement of social collaboration about natural hazards
浜松キャンパス 共同利用機器センター Hamamatsu Campus Center for Instrumental Analysis	機器の保守・管理 Maintenance Management of Analytical Instruments 学内外からの依頼による分析・測定及び解析 Requested Observation, Measurements and Analysis for On and OFF-Campus 分析・計測技術の研究開発、情報収集 R & D and Collection of Information on Analysis and Measurements 利用者に対する教育、研修及び技術指導 Education, Training and Technical Advice for Users 民間機関等からの試験受託及び民間機関等への技術指導 Sponsored Inspection from and Technical Advice to Private Corporation 民間機関との共同研究の推進 Promotion of Cooperative Research with Private Corporations
教職センター Center for Professional Development of Teachers	教職等資格科目の開発及び研究 Development and Research of Teaching Certificate Courses 教職支援・教職相談 Student Support and Counseling for Teaching Certificate Programs 教職課程認定申請 Application for Offering Teaching Certificate Programs 教育実習の企画 Planning and Coordination of Student Teaching
地域創造教育センター Education Center for Regional Development	地域社会との連携窓口 Liaison Office for Regional Society 全学学士課程横断型教育プログラム「地域創造学環」の運営 Management of School of Regional Development 全学における地域づくり専攻等地域志向教育の運営 Management of Community Empowerment sub-major and Regional-oriented Education 地域コーディネーターの養成等に関する企画・運営 Planning and Management of Regional Coordinator Training 地域課題解決支援のためのプロジェクトの企画・運営 Planning and Management of Projects Supporting Regional Problem Solutions 大学開放事業の企画・運営 Planning and Management of Open Class and University Extension Courses



施設名 Name of Facility	業 務 responsibilities
サステナビリティセンター Center for Promotion of Sustainability	教育・アウトリーチ部門：SDGsに関連した、公開講座の実施および学内活動の情報発信 Education and Outreach Division: Conducts open lectures and disseminates information regarding SDG-related on-campus activities
	連携推進部門：SDGsに関する、学内連携、地域自治体・企業等との連携、国際連携の推進 Collaboration Promotion Division: Promotes SDG-related collaborations on-campus, with local governments and companies as well as at an international level
	研究推進部門：SDGsに関する、学内シーズ・研究への支援、社会実装へ向けた橋渡し研究の実施 Research Promotion Division: Supports SDG-related on-campus solutions and research, and conducts translational research toward the social implementation of the SDGs
	ダイバシティ推進部門：男女共同参画を始めとした、ダイバシティ推進に必要な調査研究および啓発活動の実施 Diversity Promotion Division: Conducts research and awareness-raising activities to promote diversity, including gender equality
	法実務推進チーム：法科大学院修了生への学習支援、法学系教育及び地域社会への法支援・連携 Team for the Promotion of Legal Practice: Assists law school graduates in learning and establishes collaborations with and legal education and support for local communities
	カーボンニュートラル推進チーム：カーボンニュートラルに関連した、情報の収集・発信、プラットフォームの運営 Team for the Promotion of Carbon Neutrality: Collects and disseminates information and operates a platform on carbon neutrality

情報基盤センター設置計算機等の構成 Center for Information Infrastructure

区 分 Category	ホストコンピュータ Host Computer	教育用端末機数 Number of Terminals for Training	備 考 Remarks
浜松オフィス Hamamatsu Office	無し（サーバはデータセンター設置）	190	学内LANで地区内部局を接続 Maintain computer network (LAN) across
静岡オフィス Shizuoka Office	無し（サーバはデータセンター設置）	244	

※両地区を専用回線で接続 Private Network Employed for Inter-Campus Connection

学内共同利用施設

Joint Research Facilities

施設名 Name of Facility	業 務 Services
こころの相談室 Psychological Service Center	成人の各種心理相談及び心理療法 Psychological counseling and psychotherapy for adults 児童・生徒の相談及び遊戯療法 Play therapy and counseling for students and pupils 児童・生徒の行動や発達に関する問題の相談 Psychological counseling and consultation for parents and teachers with children's and student's problems
キャンパスミュージアム Campus Museum	学内各種研究試資料の整理及び保存の推進 Promotion of Arrangement and Preservation of Various Research Data of University 学内各種研究試資料の収集及び情報提供 Collection and Information Offer of Various Research Data of University
高柳記念未来技術創造館 Takayanagi Memorial Hall	高柳健次郎氏の偉業並びに本学の卒業生及び修了生の功績の顕彰 The Takayanagi Memorial Hall was established to honor Kenjiro Takayanagi, Professor Emeritus at Shizuoka University, and other alumni of Shizuoka University in recognition of their achievements 科学技術に関する講演会、交流会、企画展、イベント等の開催 The Memorial Hall is where events, lectures, exhibitions, and international exchange activities are held in the areas of science and technology 未来創成、産学官連携に関する交流 Creation of the Future, Another objective of the hall is to promote cooperation in research as well as academic interaction with private enterprises

## 附属図書館 University Library

### 蔵書数 Volumes

(令和4年3月31日現在)  
[As of Mar 31, 2022]

区分 Classification	和漢書 Japanese Books	洋書 Foreign Books	計 Total
総記 General Works	73,032	12,292	85,324
哲学 Philosophy	45,620	20,711	66,331
歴史 History	92,613	13,019	105,632
社会科学 Social Sciences	236,617	72,858	309,475
自然科学 Natural Sciences	127,629	111,333	238,962
技術 Technology	90,860	36,155	127,015
産業 Industry	44,477	8,098	52,575
芸術 The Arts	35,070	4,910	39,980
言語 Language	34,721	19,004	53,725
文学 Literature	78,807	44,921	123,728
合計 Grand Total	859,446	343,301	1,202,747
	本館 Main Library 652,116	本館 Main Library 243,906	本館 Main Library 896,022
	浜松分館 Hamamatsu Branch Library 207,330	浜松分館 Hamamatsu Branch Library 99,395	浜松分館 Hamamatsu Branch Library 306,725

### 利用状況(令和3年度) Statistics of Services (2021)

#### 相互協力 Inter-Library Loan

	文献複写(件数) Photocopy Service(Number of Requests)		現物貸借(冊数) Lending Service(Number of Requests)	
	依頼 Submitted	受付 Received	依頼 Submitted	受付 Received
本館 Main Library	1,029	1,562	617	1,192
浜松分館 Hamamatsu Branch Library	273	364	86	250
計 Total	1,302	1,926	703	1,442

#### 館外貸出 Circulation

館名 Name of Library	学生 Students	教職員 Staff	学外者 Visitors	計 Total	1日平均 Daily Average
本館 Main Library	35,179	6,775	0	41,954	150
浜松分館 Hamamatsu Branch Library	20,106	1,978	0	22,084	79
計 Total	55,285	8,753	0	64,038	229

## 保健センター Health Care Center

保健センターは、学生・教職員の保健管理業務を一体的に行う施設です。

活動としては、単に応急処置や健康診断を通じて疾病の早期発見・早期治療を行うだけでなく、疾病予防の観点に立って健康教育や研究を通じて若年期からの心と体の健康作りを図っています。

Health Care Center plays an important role in health administration comprehensively for students and staffs at Shizuoka University. Our activities are that not merely early detection and early treatment of the disease through first-aid treatment and health check-up, but also make physical and mental health promotion from younger generation through health education and study at the point of view of the disease prevention.

### 業務 Services

定期及び臨時の健康診断  
Periodical and special health check up.

身体的及び精神的な健康相談並びに応急措置  
Physical and mental health consultation and first aid.

健康診断の事後措置その他、健康の保持増進に関する必要な指導、保健教育  
Follow-up after health check up, Health guidance, Health education.

学内の環境衛生並びに感染症予防及び対策に関する指導補助  
Instruction and advice to environmental hygiene and infection control measures.

学内における保健計画の立案に関する指導援助  
Guidance and advice for designing of health care plan.

保健管理充実に向上のための調査研究  
Surveys and research to enhance health administration.

その他、保健・健康支援に関し必要な専門的業務  
Other professional services necessary for health care.

イノベーション社会連携推進機構

Organization for Innovation and Social Collaboration

イノベーション社会連携推進機構は、産学連携と地域連携に関わる戦略を全学的かつ一体的な観点から確立し、静岡大学の教育研究成果を社会に積極的に還元し、社会連携を推進することにより、地域等と本学の発展に資することを目的としています。

本機構には、産学連携推進部門、知的財産管理室及び産学連携広報室を置き、以下の4つの戦略を実施します。

The Organization for Innovation and Social Collaboration is directed to play an important role in developing the local community and the university by establishing strategies of collaboration between industry and the university, as well as community-based cooperation, which should have the results of the enhancement of education, and contributions of research that give back to society, further promoting social collaboration. This organization consists of the Division of Business-Academia Collaboration, the Office of Intellectual property and the Public Relations office of Business-Academia Collaboration. Our mission is;

1. 研究成果の効果的な活用に結び付く戦略的な研究シーズの育成
- Strategically developing technologies to result in successful applications;
2. 研究力や社会からのニーズ等を分析した戦略的な産学官連携活動の推進
- Promoting collaborations between industry, government, and the university based on analyses on research potential and needs;
3. 地域課題を解決するための社会連携活動の推進
- Promoting social collaborative activities to solve problems in the local community;
4. 必要な人材の育成・確保、体制の構築、及び学内外の理解増進
- Securing and developing human resources, establishing systems in the organization, and organization recognition enhancement.

業務 Services
地域連携・産学連携ニーズの把握・調査
Understanding and researching the collaborative situation of the region as well as the business/academic collaborative needs of the community.
企業・行政機関・他大学等との連携による共同研究の推進
Planning research collaborations with industries and other institutions
知的財産戦略の策定・推進
Planning and Promoting intellectual property strategies
研究成果の事業化・実用化に向けた支援施策の推進
Supporting commercialization, and practical application of the university's results
大学発ベンチャー起業・育成支援事業の推進
Supporting university startups
起業家教育の実践
Providing entrepreneurship
学内知財の創出・技術移転活動の促進
Generation of academic intellectual property, and facilitate the transfer of technologies
大学技術国際標準化に関する調査・規格化推進
Investigation of international standards, moving ahead on proposals
学内知財の保護・管理
Protection of university intellectual property
学内特許データベースの構築・管理
Advance the formulation of university patents on database
知財関連契約の支援
Support of agreements concerning intellectual property rights
社会連携活動に関する学内外への理解増進活動(広報活動)の推進
Enhance public relations activities in connection with society

情報基盤機構

Organization for Information Infrastructure

業務 Services
情報戦略の策定
Agreement on Information Strategy
情報基盤の整備、運用支援及び管理
Operational Support and Management for Information Infrastructure
情報セキュリティ対策
Provision for Information Security
情報基盤の予算及び決算
Agreement on Budgets and Accounts for Information Infrastructure
学外の情報ネットワークとの連携及び利用
Cooperation for Utilization with Off-campus Information Networks

## 全学教育基盤機構 Organization for Educational Development

全学教育基盤機構は、静岡大学における教育、学生支援、入学者選抜に関する基本方針及び主要施策その他教育等に関する事項について、全学的な観点から検討し、その結果に基づき、本学の教育等の質の向上及び一層の推進を図ることを目的とします。機構は、機構会議、大学教育センター、学生支援センター、全学入試センター、教職センター、地域創造教育センター、保健センター、及びこれらのセンターが所掌する関係委員会により構成しています。

Organization for Educational Development evaluates and determines the basic policies with respect to education, student support, admissions and international exchanges from a viewpoint that goes beyond individual department frameworks at Shizuoka University. In order to improve and enhance the quality in education, this organization develops plans regarding general education and manages the implementation of them.

Organization for Educational Development is consisted of the following 6 centers: Education Development Center, Student Support Center, Center for Research and Development in Admissions, Center for Professional Development of Teachers, Education Center for Regional Development and Health Care Center. The organization contains several committees belonging to the above centers and an "organization conference" which assembles representatives of each center and department.

### 業務

#### Services

- ・学部及び大学院の教育等を一貫して展望し、入学前から卒業・修了後までのデータ分析に基づいて、教育等に関する基本方針を全学的観点から検討し、全学的な合意を図る。
- ・ In consistent regard for students from undergraduate to graduate school, Organization for Educational Development (OED) analyzes data collected since before university admissions until graduations and after. In addition, OED determines the basic policies respecting university education from a viewpoint that goes beyond individual department frameworks and elicits overall agreements among departments and organizations.
- ・全学的な合意を得た教育等に関する基本方針に基づいて、教育等を展開し、総括する。
- ・ OED manages and conducts education based on the policies determined by agreements reached among departments and organizations.
- ・本学における教育等に係る主要施策を、教育等の方針に基づいて企画・立案する。
- ・ OED plans and coordinates the main measures of education which are designed based on the educational policies of the university.
- ・主要施策を実施し、その成果について総括すること。
- ・ OED surveys the educational outcomes and accomplishments which have resulted from our implementation, and offers review of them.
- ・教育等の内部質保証に係る自己点検・評価に関すること。
- ・ Thing about self-inspection and evaluation to affect internal quality assurance such as education.

## 国際連携推進機構 Organization for International Collaboration

国際連携推進機構は、国際交流に関する基本方針を全学的な観点から検討し、静岡大学の理念及び基本方針に沿った総合的かつ効果的な国際連携の一層の推進を図ることを目的とします。

The Organization for International Collaboration is established to evaluate the university's master plan for international activities from a higher perspective, and helps to promote comprehensive and effective international collaboration in accordance with the university's philosophy and mission.

### 業務

#### Services

- ・国際連携、外国人留学生支援に係る基本計画の策定
- ・ Basic design of the master plan for the university's international cooperation activities and support for international students.
- ・国際的な学術交流のための企画・運営及び調査・研究
- ・ Planning, management, and research on international academic exchange.
- ・日本語・グローバル教育及び教育効果に関する調査・研究
- ・ Study on Japanese language and global education programs and their impact.
- ・グローバル人材の育成を推進するための施策の推進
- ・ Implementation of educational programs to foster global minded persons.
- ・外国人留学生の受入れ促進及び学生の海外派遣の推進
- ・ Stimulate in-bound and out-bound student exchange.
- ・外国人留学生等に対する日本語・日本事情教育の企画・運営
- ・ Planning and management for Japanese language and cultural classes for international students.
- ・外国人留学生の修学、学生生活及びキャリア支援に係る指導・相談
- ・ Advising and counseling on student life and career support for international students.
- ・学生の海外派遣に係る相談・助言等の総合的支援
- ・ Advising and support for sending students to overseas institutions.
- ・大学の国際情報発信及び国際的な研究プロジェクトの推進
- ・ Promotion of information about the university and stimulation of international research projects.
- ・海外からの研究者受入れ及び教職員の海外派遣に係る支援
- ・ Advising and support for accepting visiting researchers and dispatching university staff overseas.
- ・国際的な文化交流及び産官学連携並びに地域の国際化推進
- ・ Promote international cultural and academic exchange and globalization on the local community level.
- ・留学生受入れ及び留学生支援等の内部質保証に係る自己点検・評価に関すること
- ・ Self-inspection/evaluation for quality assurance regarding support and services for international students.

## 静岡大学海外事務所 The overseas offices for Shizuoka University

タイ海外事務所(タマサート大学)、インドネシア海外事務所(ガジャマダ大学)を開設し、国際ネットワークの強化による広報・情報発信を行っています。

Shizuoka University established the overseas offices in Thailand (in the Thammasat University) and in Indonesia (in the Gadjah Mada University) for conducting public relations and recruiting by strengthening our international network.

## 未来社会デザイン機構

Organization for Designing Future Society

未来社会デザイン機構は、静岡大学における持続可能な開発目標(SDGs)の達成に向け、地域に住む人々のウェルビーイング及び持続可能な社会構築並びに分野横断的な教育研究の発展を、新たな社会的価値の創造及び未来社会のデザインに基づき、大学の有する学術的資産の集約的投資及び産官学民の共創により実現することを目的とします。機構は、企画推進本部並びに防災総合センター、地域創造教育センター及びサステナビリティセンターにより構成されています。

To achieve the Sustainable Development Goals (SDGs) at Shizuoka University, the Organization for Designing Future Society will promote the well-being of local residents, the construction of a sustainable society, and the development of cross-sectoral education and research, by the intensive investment of academic assets of the university and the co-creation of industry, government, academia and citizens based on the creation of value and the design of a future society. The organization is consisted of the Planning Promotion Division and the following 3 centers: Center for Integrated Research and Education of Natural Hazards, Education Center for Regional Development and Center for Promotion of Sustainability.

### 業務

Services

- ・地域に根ざした未来社会デザインとその理論構築  
Future social design rooted in the community and its theory building
- ・未来社会実現のための戦略の策定及び実施  
Formulation and implementation of strategies for realizing a future society
- ・静岡大学東部サテライトでの地域連携・産学連携  
Regional and Industry-Academia Collaboration at Shizuoka University Eastern Satellite
- ・大学発地域カンパニーを通じた、大学の持つ知見の地元企業や自治体への投資及び外部資金の獲得  
Offering university knowledge and skills to local companies and municipalities and obtaining external funding

## 安全衛生センター

Center for Safety and Hygiene

### 業務

Services

#### 静岡大学教職員労働安全衛生管理規程に基づく安全衛生管理全般

General affairs on safety and hygiene based upon university regulations for employee labor and safety

#### 労働安全衛生法等に基づく各種の選任、届出及び報告

Appointments, notifications and reports about safety and hygiene based upon the Industrial Safety and Health Act

#### 労働安全衛生法等の対象となる機械の管理

Maintenance of machinery under the Industrial Safety and Health Act

#### 労働安全衛生法等に係る薬品の管理及び薬品管理システムの運用

Management of chemicals and operation of the chemical management system under the Industrial Safety and Health Act

#### 廃液、廃試薬及び高圧ガス等の処置

Management of waste liquids and the treatment of waste reagents and high-pressure gases

#### 安全衛生に係る教育・研修

Education and training on safety and hygiene

## 男女共同参画推進室

Gender Equality Office

男女共同参画推進室は、時代の大きな転換点にあって、多様な価値観を認め合い、教育・研究にそれを反映させるとともに、学問をより深化させ、地域社会に貢献し、その負託にこたえるためにも、男女共同参画に基づいた「大学」を目指します。

男女共同参画宣言を制定し、以下の5つのアジェンダを掲げています。

The Gender Equality Office tries to enhance gender equality throughout the University. This will support the ensuring of respect for diverse values, incorporating these values in education and research, and advancing academic scholarship. It will also help us to contribute to the local community and fulfill the responsibilities with which the community has entrusted us.

We have a Charter for Gender Equality. Our agenda is:

### 行動計画

Agenda

1. 女性教職員の採用と管理職への登用を進めます。  
We promote the employment and advancement to managerial positions of female faculty
2. ワークライフバランスを推進するため、働く環境の改善を進めます。  
In order to promote a work-life balance, we strive to improve the working environment
3. 男女共同参画の学習・研究を進め、学生の修学環境の改善に努めます。  
We endeavor to advance the learning of gender equality and strive to improve the students' learning environment
4. 地域社会と連携した男女共同参画の取組みを進めます。  
We promote the incorporation of gender equality through collaboration between the university and the local community
5. 意識改革を進め、学長を中心とした推進体制のもとで取組みます。  
The University as a whole wishes to advance the consciousness of all employees supported by a president who displays positive leadership



福利厚生施設等

Facilities for the University Community, etc.

体育・課外活動施設

Facilities for Physical Education and Extracurricular Activities

(令和4年5月1日現在)

[As of May 1, 2022]

区分 Classification	屋内・外別 Indoor/Outdoor	施設名 Name of Facility	構造・規模 Structure/Scale	面積(㎡) Space
静岡地区 Shizuoka	屋内施設 Indoor Facilities	体育館 Gymnasium	鉄骨鉄筋コンクリート2階建 Iron Frame,RC2F	延 3,027
		舞踏場 Dance Hall	鉄骨平屋建 Iron Frame,One-Story Building	120
		合宿研修施設・体育系サークル共用施設 Facilities for Training・CampFacilities for Sports Clubs	鉄筋コンクリート2階建 RC2F	延 511
		文化系サークル共用施設 Facilities for Cultural Clubs	鉄筋コンクリート3階建 RC3F	延 1,202
	屋外施設 Outdoor Facilities	陸上競技場 Athletic Field	1面	14,784
		サッカー場(兼ラグビー場) Playing Field	1面	11,375
		野球場 Baseball Field	1面	12,600
		テニスコート Tennis Courts	11面	7,850
		多目的コート Multipurpose Courts	2面	1,400
		バレーコート Volleyball Courts	3面	1,860
		水泳プール Swimming Pool	50m8コース	
浜松地区 Hamamatsu	屋内施設 Indoor Facilities	体育館 Gymnasium	鉄骨鉄筋コンクリート平屋建 Iron Frame,RC One-Story Building	943
		武道場 Martial arts Gymnasium	鉄骨平屋建 Iron Frame, One-Story Building	498
		弓道場 Archery Range	木造平屋建 Wooden,One-Story Building	74
		課外活動共用施設 Facilities for Extracurricular Activities	鉄筋コンクリート2階建 RC2F	延 881
	屋外施設 Outdoor Facilities	運動場 Sports Field	1面	7,800
		テニスコート Tennis Courts	3面	1,800
		水泳プール Swimming Pool	50m7コース	
	学外施設 Outside the University	浜松艇庫 Hamamatsu Boat House	鉄骨平屋建 Iron Frame,One-Story Building	129



運動場(浜松キャンパス)

Sports Field (Hamamatsu Campus)



サッカー・ラグビー場(静岡キャンパス)

Playing Field (Shizuoka Campus)



プール(静岡キャンパス)

Swimming Pool (Shizuoka Campus)

厚生施設

Service Facilities

(令和4年5月1日現在)  
[As of May 1, 2022]

区分 Classification	施設名 Name of Facilities	建物構造 Structure	延面積(㎡) Space	主な事業 Principal Services	経営体 Management
静岡地区 Shizuoka	大学会館 University Hall	鉄筋コンクリート3階建 RC3F	2,452		静岡大学 生活協同組合 The University Co-op at Shizuoka University
	学生厚生施設 Food Shop and Lounge	鉄骨2階建 S2F	478	多目的ラウンジ フードショップ Multi purpose lounge food shop	
	トラベルセンター Travel Center	鉄筋コンクリート 5階建の一部 Part of Building [RC5F]	1,119	チケット販売 Ticket Sales	
	第1食堂 No.1 Cafeteria			食堂・売店 Food and Drink	
	売店 Store			物品・書籍販売 Sale of Books, etc.	
	第2食堂 No.2 Cafeteria	鉄筋コンクリート2階建 RC2F	1,076	食堂 Food and Drink	
	第3食堂 No.3 Cafeteria	鉄骨鉄筋コンクリート6階建の2階の一部 Iron Frame, RC 6F Part of Second Floor	380	食堂・売店 Food and Drink	
	教育学部売店 Store Faculty of Education	鉄筋コンクリート3階建の1階の一部 Part of First Floor [RC3F]	65	物品販売 Stationery Goods, Food	
	学生控室 Student Hall	鉄骨平屋建 Iron Frame, One-Story Building	338	集会・談話等 Meeting/Informal Talk, etc.	
浜松地区 Hamamatsu	佐鳴会館 Sanaru Hall	鉄筋コンクリート2階建 RC2F	996	集会 Meeting	工学部佐鳴会館 運営委員会 Sanaru Hall Steering Committee
	南会館 South Hall	鉄筋コンクリート2階建 RC2F	1,855	食堂・物品販売等 Food and Drink, Stationery Goods	静岡大学生活協 同組合浜松支部 The University Co-op at Shizuoka University Hamamatsu Branch Office
	北会館 North Hall	鉄筋コンクリート2階建 RC2F	1,037	食堂・書籍等 Cafeteria, Books, Stationery, etc.	

学生寮

Dormitories

(令和4年5月1日現在)  
[As of May 1, 2022]

区分 Classification	寮名 Name of Dormitory	所在地 Address	定員 Capacity	室数 Number of Rooms	建物面積(延)㎡ Area
静岡地区 Shizuoka	片山寮 Katayama-Ryo	(男子) 静岡市駿河区大谷836 [Male] 836 Ohya, Suruga-ku, Shizuoka	288	72	7,032
		(女子) 静岡市駿河区大谷836 [Female] 836 Ohya, Suruga-ku, Shizuoka	228	57	
	雄蒨寮 Yuhou-Ryo	(男子) 静岡市駿河区小鹿3丁目4番8号 [Male] 3-4-8 Oshika , Suruga-ku, Shizuoka	276	69	4,065
浜松地区 Hamamatsu	あかつき寮 Akatsuki-Ryo	(男子) 浜松市中区蛸塚3丁目22番1号 [Male] 3-22-1 Shijimizuka, Naka-ku, Hamamatsu	164	82	2,646
	あけぼの寮 Akebono-Ryo	(日本人女子) [Female]	46	46	2,306
		(外国人留学生【男女】) [Male/Female]	44	44	
		(身体障害者) [Male/Female]	1	1	
計 Total			1,047	371	16,049

土地及び建物 Lands and Buildings

(令和4年5月1日現在)  
[As of May 1, 2022]

地区 Districts	区分 Classification	土地(㎡) Land Area	建物(㎡) Area of Buildings	備考 Remarks
静岡地区 Shizuoka	本部 Headquarters	418,426	26,802	
	人文社会科学部 Faculty of Humanities and Social Sciences		10,988	
	教育学部 Faculty of Education		20,768	
	理学部 Faculty of Science		19,280	
	理学部附属放射科学教育研究推進センター Center for Radioscience Education and Research		839	
	農学部 Faculty of Agriculture		18,135	
	創造科学技術大学院 Graduate School of Science and Technology		428	
	遺伝子実験棟 Gene Research Laboratory		1,528	
	附属図書館 University Library		8,027	
	体育館・屋外運動場附属施設 Gymnasium and Outdoor Sports Field Facilities		3,954	
	寄宿舎 Dormitory		7,032	
	大学会館 University Hall		2,452	
	教育学部自然観察実習地 Facility for Nature Education	10,808	739	
	小計 Sub Total	429,234	120,972	
	教育学部附属静岡小学校 Shizuoka Elementary School	14,223	7,120	
	教育学部附属静岡中学校 Shizuoka Junior High School	18,127	6,293	
	教育学部附属特別支援学校 School for Students with Special needs	22,314	3,732	
	教育学部附属幼稚園 Kindergarten	5,987	1,020	
	農学部附属地域フィールド科学教育研究センター 水圏生態系部門(用宗フィールド) Center for Education and Research in Field Sciences. Section of Sea and Seacoast Ecology.Mochimune Field [Marine Biochemical Laboratory]	3,346	479	
	記念碑 Monument	471		
	小鹿寄宿舎 Oshika Dormitory	10,153	4,065	
	静岡国際交流会館 Shizuoka International Residence		2,592	
	静岡地区職員宿舎 Shizuoka Staff Residence	31,332	14,582	
	小 計 Sub Total	105,953	39,883	
	計 Total	535,187	160,855	

静岡キャンパス Shizuoka Campus



大学会館  
University Hall



学生厚生施設(銀杏)  
Food Shop and Lounge

地区 Districts	区分 Classification	土地(㎡) Land Area	建物(㎡) Area of Buildings	備考 Remarks
浜松地区 Hamamatsu	本部 Headquarters	131,600	8,525	
	情報学部 Faculty of Informatics		13,780	
	工学部 Faculty of Engineering		50,264	
	創造科学技術大学院 Graduate School of Science and Technology		2,939	
	電子工学研究所 Research Institute of Electronics		6,299	
	イノベーション社会連携推進機構 Organization for Innovation and Social Collaboration		2,688	
	高柳記念未来技術創造館 Takayanagi Memorial Hall		370	
	附属図書館 University Library		4,731	
	体育館・屋外運動場附属施設 Gymnasium and Outdoor Sports Field Facilities		1,577	
	光創起イノベーション研究拠点 Innovative Photonics Evolution Research Center		3,648	
	小 計 Sub Total	131,600	94,821	
	教育学部附属浜松小学校 Hamamatsu Elementary School	24,170	4,581	土地は河川占用
	教育学部附属浜松中学校 Hamamatsu Junior High School	25,884	5,700	
	浜松艇庫 Hamamatsu Boat House	481	129	
	運動場(蜷塚) Sports Field	12,939	41	
	浜松地区職員宿舎 Hamamatsu Staff Residence	4,524	2,710	
	寄宿舎 Dormitory	16,858	4,952	
	浜松国際交流会館 Hamamatsu International Residence		3,802	
	小 計 Sub Total	84,856	21,915	
	計 Total	216,456	116,736	

浜松キャンパス Hamamatsu Campus



佐鳴会館  
Sanaru Hall



南会館  
South Hall



次世代ものづくり人材育成センター  
Center for Creative Engineers

地区 Districts	区分 Classification	土地(㎡) Land Area	建物(㎡) Area of Buildings	備考 Remarks
藤枝地区 Fujieda	農学部附属地域フィールド科学教育研究センター 持続型農業生態系部門 藤枝フィールド Center for Education and Research in Field Sciences Section of Sustainable Agriculture Fujieda Field(Faculty Farm)	120,482	3,486	
	藤枝地区職員宿舎 Fujieda Staff Residence	2,314	912	
	計 Total	122,796	4,398	
島田地区 Shimada	教育学部附属島田中学校 Shimada Junior High School	23,214	5,285	
中川根地区 Nakakawane	農学部附属地域フィールド科学教育研究センター 森林生態系部門 南アルプスフィールド(中川根) Center for Education and Research in Field Sciences Section of Forest Ecology South-Alps Field (Nakakawane) (University forest)	2,591,528		地上権 Surface Rights
	南アルプスフィールド(中川根)連絡所 South-Alps Field Office (Nakakawane)	702	114	
	南アルプスフィールド(中川根)宿泊所 South-Alps Field Accommodations (Nakakawane)	660	193	土地は借上 Leased Land
	計 Total	2,592,890	307	
天竜地区 Tenryu	農学部附属地域フィールド科学教育研究センター 森林生態系部門 天竜フィールド(上阿多古) Center for Education and Research in Field Sciences Section of Forest Ecology Tenryu Field (Kamiatago) (University forest)	607,376	47	
	天竜フィールド(上阿多古)宿泊所 Tenryu Field Accommodations (Kamiatago)	1,400	591	土地は借上 Leased Land
	計 Total	608,776	638	
富士宮地区 Fujinomiya	朝霧施設 Asagiri Facilities	3,305	442	
天城湯ヶ島地区 Amagiyugashima	天城フィールドセミナーハウス Amagi Field Seminar House	1,800	264	
	合 計 Grand Total	4,104,424	288,925	



# 静岡キャンパス Shizuoka Campus



- |  |  |  |
|--|--|--|
| <p><b>① 事務局</b><br/>Administration Bureau<br/><b>安全衛生センター</b><br/>Center for Safety and Hygiene<br/><b>男女共同参画推進室</b><br/>Gender Equality Office</p> <p><b>② 事務局(学務部)</b><br/>Student Affairs Division<br/><b>全学教育基盤機構</b><br/>Organization for Educational Development<br/><b>大学教育センター</b><br/>Education Development Center<br/><b>学生支援センター</b><br/>Student Support Center<br/><b>全学入試センター</b><br/>Center for Research and Development in Admissions<br/><b>教職センター</b><br/>Center for Professional Development of Teachers<br/><b>国際連携推進機構</b><br/>Organization for International Collaboration<br/><b>未来社会デザイン機構</b><br/>Organization for Designing Future Society<br/><b>地域創造教育センター</b><br/>Education Center for Regional Development</p> <p><b>③ 附属図書館</b><br/>University Library</p> <p><b>④ 人文社会科学部</b><br/>Faculty of Humanities and Social Sciences</p> | <p><b>⑤ 地域創造学環</b><br/>School of Regional Development</p> <p><b>⑥ 教育学部</b><br/>Faculty of Education</p> <p><b>⑦ 理学部</b><br/>Faculty of Science</p> <p><b>⑧ 放射科学教育研究推進センター</b><br/>Center for Radioscience Education and Research</p> <p><b>⑨ 農学部</b><br/>Faculty of Agriculture</p> <p><b>⑩ イノベーション社会連携推進機構</b><br/>Organization for Innovation and Social Collaboration<br/><b>地域創造教育センター</b><br/>Education Center for Regional Development</p> <p><b>⑪ こころの相談室</b><br/>Psychological Service Center<br/><b>情報基盤機構</b><br/>Organization for Information Infrastructure<br/><b>情報基盤センター静岡オフィス</b><br/>Center for Information Infrastructure, Shizuoka Office</p> <p><b>⑫ キャンパスミュージアム</b><br/>Campus Museum</p> <p><b>⑬ 遺伝子実験棟</b><br/>Gene Research Laboratory<br/><b>グリーン科学技術研究所</b><br/>Research Institute of Green Science and Technology</p> | <p><b>⑭ 総合研究棟</b><br/>Joint Research Laboratory<br/><b>グリーン科学技術研究所</b><br/>"Research Institute of Green Science and Technology"</p> <p><b>⑮ 防災総合センター</b><br/>Center for Integrated Research and Education of Natural Hazards<br/><b>保健センター</b><br/>Health Care Center<br/><b>大学会館</b><br/>University Hall</p> <p><b>⑯ 多目的保育施設「たけのこ」</b><br/>Shizuoka University Nursery and Parents Cafe「TAKENOKO」</p> |
|--|--|--|

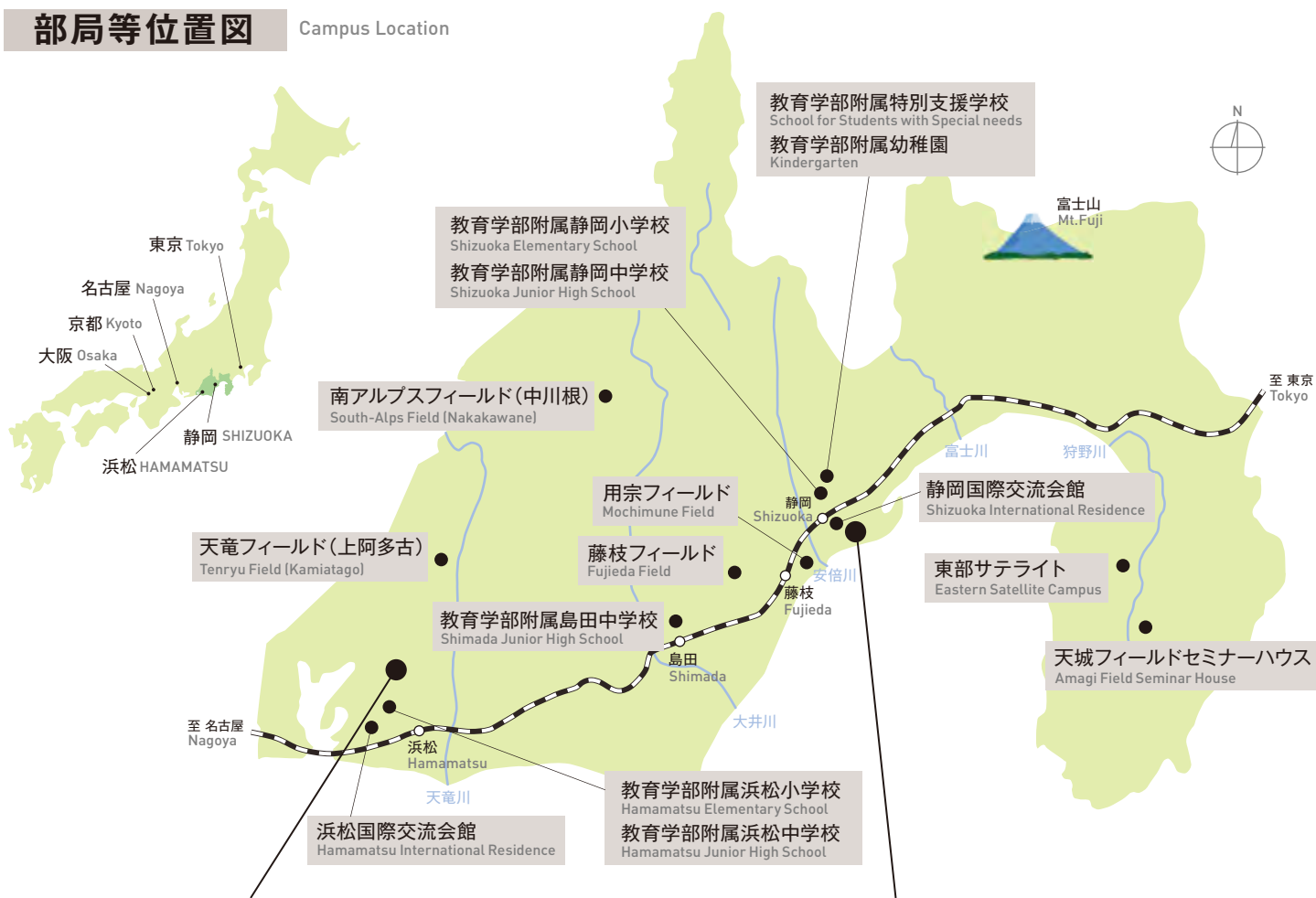
浜松キャンパス Hamamatsu Campus



- |   |   |
|---|---|
| <p>① 附属図書館分館・学生支援棟「S-Port」<br/>Hamamatsu Branch Library and Student Support Building</p> <p>② 男女共同参画推進室浜松分室<br/>Gender Equality Office Hamamatsu branch<br/>保健センター浜松支援室<br/>Health Care Center Hamamatsu<br/>安全衛生センター浜松<br/>Center for Safety and Hygiene</p> <p>③ 光創起イノベーション研究拠点<br/>Innovative Photonics Evolution Research Center</p> <p>④ 創造科学技術大学院<br/>Graduate School of Science and Technology<br/>情報基盤センター 浜松オフィス<br/>Center for Information Infrastructure, Hamamatsu Office</p> <p>⑤ 電子工学研究所<br/>Research Institute of Electronics</p> <p>⑥ 情報学部<br/>Faculty of Informatics</p> <p>⑦ ものづくり館<br/>Monozukuri House</p> <p>⑧ 次世代ものづくり 人材育成センター<br/>Center for Creative Engineers</p> <p>⑨ 総合研究棟<br/>Joint Research Laboratory<br/>グリーン科学技術研究所<br/>Research Institute of Green Science and Technology<br/>共同利用機器センター<br/>Center for Instrumental Analysis</p> | <p>⑩ 工学部<br/>Faculty of Engineering</p> <p>⑪ 南会館<br/>South Hall</p> <p>⑫ 佐鳴会館<br/>Sanaru Hall</p> <p>⑬ 高柳記念未来技術創造館<br/>Takayanagi Memorial Hall</p> <p>⑭ イノベーション社会連携推進機構<br/>Organization for Innovation and Social Collaboration</p> |
|---|---|

## 部局等位置図

Campus Location



### 浜松キャンパス Hamamatsu Campus

情報学部・総合科学技術研究科情報学専攻  
Faculty of Information・Department of Informatics,  
Graduate School of Integrated Science and Technology

工学部・総合科学技術研究科工学専攻  
Faculty of Engineering・Department of Engineering,  
Graduate School of Integrated Science and Technology

次世代ものづくり人材育成センター  
Center for Creative Engineers

創造科学技術大学院  
Graduate School of Science and Technology

光医工学研究科  
Graduate School of Medical Photonics

電子工学研究所  
Research Institute of Electronics

グリーン科学技術研究所  
Research Institute of Green Science and Technology

保健センター浜松支援室  
Health Care Center Hamamatsu

附属図書館浜松分館  
Hamamatsu Branch Library

情報基盤センター浜松オフィス  
Center for Information Infrastructure Hamamatsu Office

光創起イノベーション研究拠点  
Innovative Photonics Evolution Research Center

イノベーション社会連携推進機構  
Organization for Innovation and Social Collaboration

浜松キャンパス共同利用機器センター  
Hamamatsu Campus Center for Instrumental Analysis

高柳記念未来技術創造館  
Takayanagi Memorial Hall

安全衛生センター  
Center for Safety and Hygiene

技術部 浜松分室  
Division of Technical Service, Hamamatsu Suboffice

### 静岡キャンパス Shizuoka Campus

事務局  
Administration Bureau

保健センター静岡支援室  
Health Care Center Shizuoka

附属図書館  
University Library

人文社会科学部  
Faculty of Humanities and Social Sciences

教育学部  
Faculty of Education

教育学部附属教育実践総合センター  
Center for Educational Research  
and Teacher Development

理学部・総合科学技術研究科理学専攻  
Faculty of Science・Department of Science,  
Graduate School of Integrated Science and Technology

理学部附属放射科学教育研究推進センター  
Center for Radioscience Education and Research

農学部・総合科学技術研究科農学専攻  
Faculty of Agriculture・Department of Agriculture,  
Graduate School of Integrated Science and Technology

地域創造学環  
School of Regional Development

大学院人文社会科学研究科  
Graduate School of Humanities and Social Sciences

大学院教育学研究科  
Graduate School of Education

大学教育センター  
Education Development Center

学生支援センター  
Student Support Center

全学入試センター  
Center for Research and Development in Admissions

教職センター  
Center for Professional Development of Teachers

地域創造教育センター  
Education Center for Regional Development

サステナビリティセンター  
Center for Promotion of Sustainability

グリーン科学技術研究所  
Research Institute of Green Science and Technology

情報基盤センター静岡オフィス  
Center for Information Infrastructure Shizuoka Office

イノベーション社会連携推進機構  
Organization for Innovation and Social Collaboration

防災総合センター  
Center for Integrated Research and  
Education of Natural Hazards

情報基盤機構  
Organization for Information Infrastructure

全学教育基盤機構  
Organization for Educational Development

国際連携推進機構  
Organization for International Collaboration

未来社会デザイン機構  
Organization for Designing Future Society

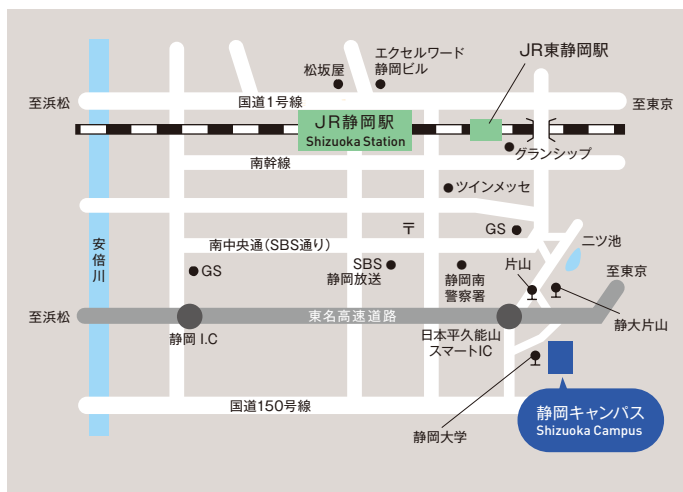
安全衛生センター  
Center for Safety and Hygiene

男女共同参画推進室  
Gender Equality Office

技術部 静岡分室  
Division of Technical Service, Shizuoka Suboffice

## 静岡キャンパスへの交通案内

Access to Shizuoka Campus



### 1. JR静岡駅北口のしずてつジャストラインバス

8B番乗り場から美和大谷線「静岡大学」行き・「東大谷(静岡大学経由)」行き・「ふじのくに地球環境史ミュージアム(静岡大学経由)」行きのいずれかに乗車し、「静岡大学」又は「静大片山」で下車(所要時間約25分)。

### 2. JR静岡駅からタクシーで約15分。

#### 1. By bus from Shizuoka Station (JR).

Exit the North Gate. From bus stop no.8B, take a Shizutetsu Justline bus bound for either "Shizuokadaigaku" or "Higashiohya (Via Shizuokadaigaku)" or "Museum of Natural and Environmental History, Shizuoka (Via Shizuokadaigaku)". Get off at the "Shizuokadaigaku" or "Shizudai Katayama" bus stop, respectively. (approx. 25 minutes)

#### 2. By taxi from Shizuoka Station (JR).(approx. 15 minutes)

## 浜松キャンパスへの交通案内

Access to Hamamatsu Campus



### 1. JR浜松駅北口バスターミナルの遠州鉄道バス

15番又は16番乗り場から乗車し「静岡大学」下車(所要時間約20分)。

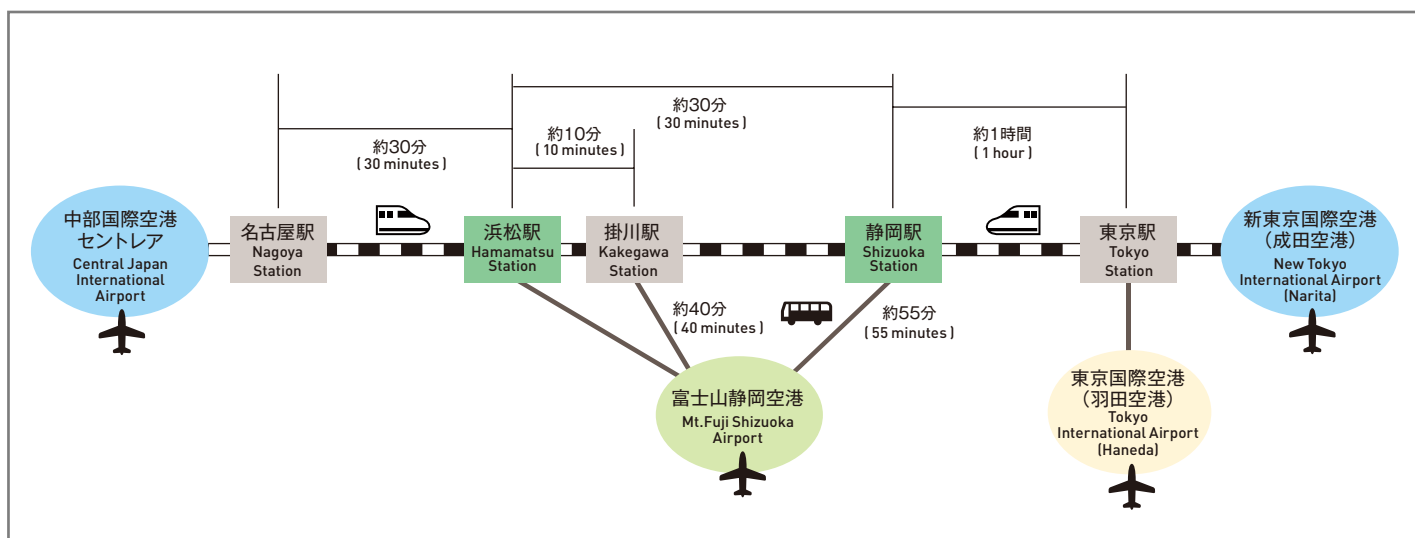
### 2. JR浜松駅からタクシーで約10分。

#### 1. By bus from Hamamatsu Station (JR).

Exit the North Gate and take an Enshu Railway bus from either bus stop no. 15 or no. 16. Get off at the "Shizuoka Daigaku" bus stop.(approx. 20 minutes)

#### 2. By taxi from Hamamatsu Station (approx. 10 minutes)

## 空港からのアクセス



## 国立大学法人 静岡大学概要 2022

令和4年6月発行

編集発行：静岡大学総務部広報・基金課

〒422-8529 静岡県静岡市駿河区大谷836

TEL 054-237-1111

[www.shizuoka.ac.jp/](http://www.shizuoka.ac.jp/)

