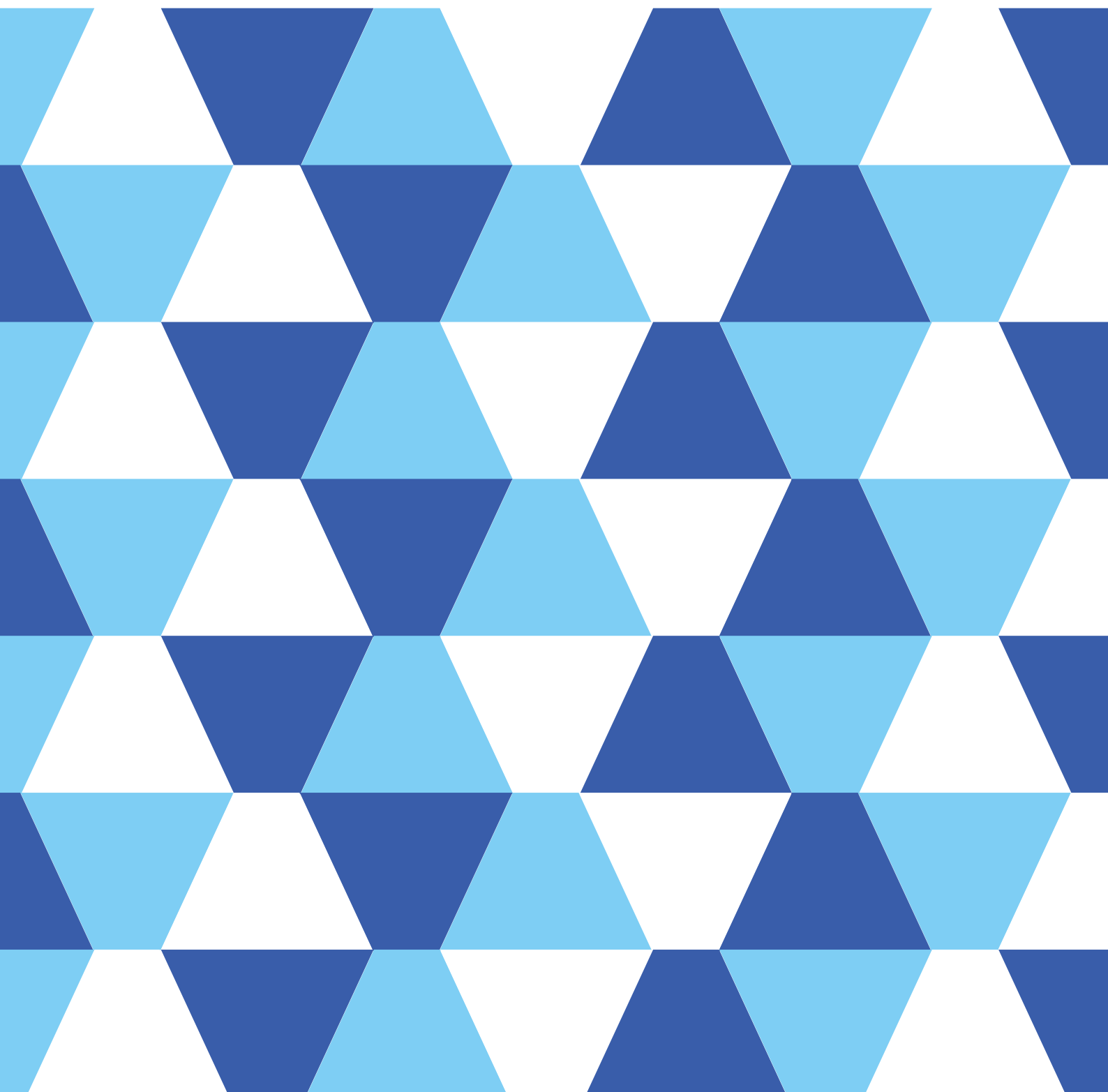


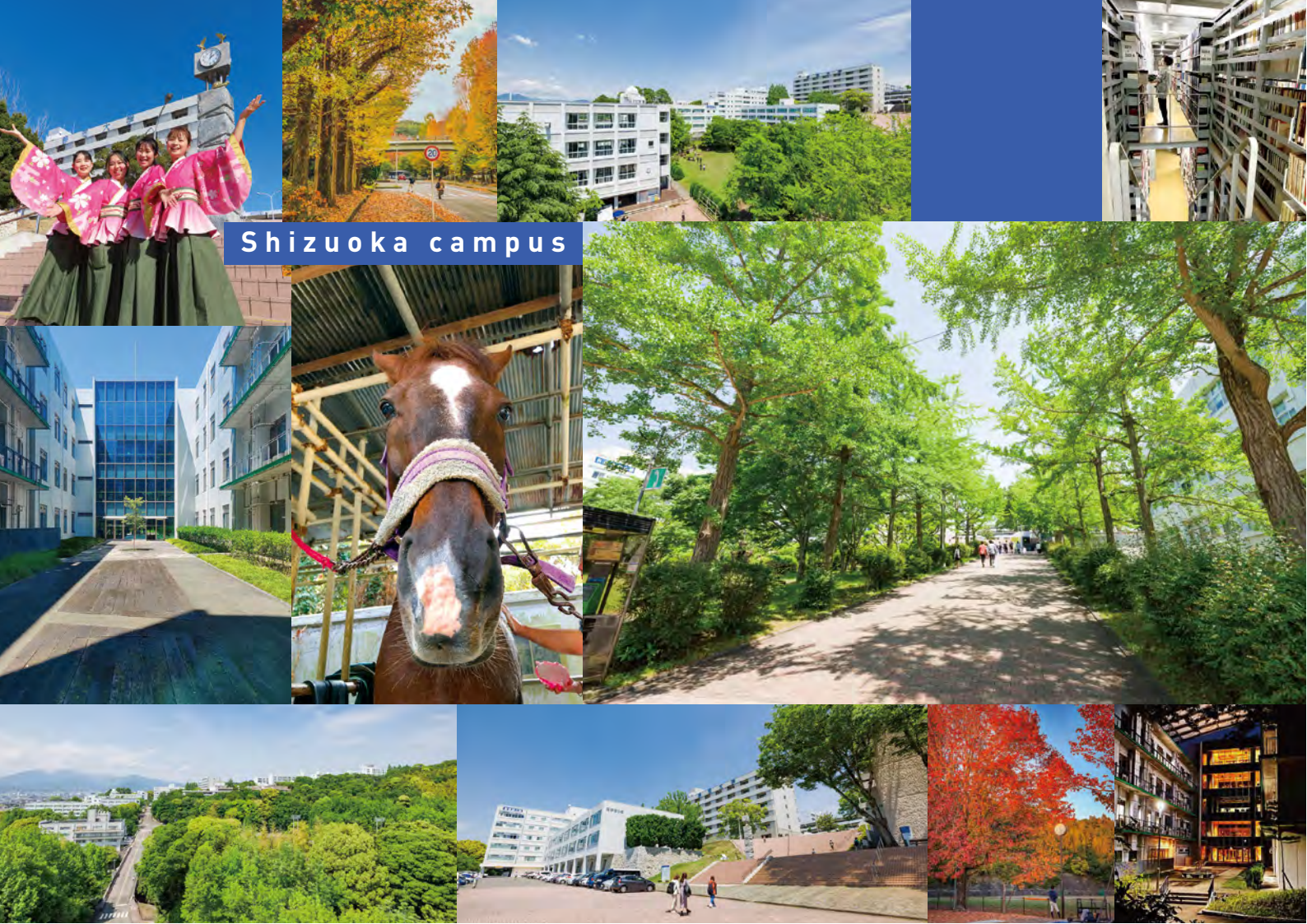


静岡大学
Shizuoka University

国立大学法人
静岡大学概要 2023

OUTLINE of National University Corporation
Shizuoka University 2023





Shizuoka campus

目次 Contents

静岡大学の理念と目標	Shizuoka University's Philosophy and Goals	1
運営組織	Management Organization	2
沿革	History	3
機構図	Organization	5
歴代学長	Presidents Past and Present	7
経営協議会	Administrative Council	7
役員会	Executive Board	8
教育研究評議会	Education and Research Council	8
役職員	Administrative Staff	9
学章等	School Symbols	11
学部・大学院	Faculties, Graduate Schools	12
大学院・研究所	Graduate Schools, Research Institute	13
職員数	Numbers of Staff	14
学生数	Numbers of Students	15
入学状況	Applications and Admissions	21
学生進路状況	Students After Graduation	23
国際交流	International Exchange	25
令和5年度収入・支出予算額の構成	Finances	33
外部資金受入状況	External Funding	33
科学研究費助成事業	Grants-in-Aid for Scientific Research	35



Hamamatsu campus

■ 附属学校園	Affiliated Schools and Kindergarten	36
■ 学部等附属施設	Institutions and Facilities Affiliated with Faculties	37
■ 学内共同教育研究施設	Institute for Joint Research and Education	38
■ 学内共同利用施設	Joint Research Facilities	39
■ 附属図書館	University Library	40
■ 保健センター	Health Care Center	40
■ イノベーション社会連携推進機構	Organization for Innovation and Social Collaboration	41
■ 情報基盤機構	Organization for Information Infrastructure	41
■ 全学教育基盤機構	Organization for Educational Development	42
■ 国際連携推進機構	Organization for International Collaboration	42
■ 未来社会デザイン機構	Organization for Designing Future Society	43
■ 安全衛生センター	Center for Safety and Hygiene	43
■ 男女共同参画推進室	Gender Equality Office	43
■ 未来創成本部	Headquarters for Creation of the Future	44
■ 研究設備統括本部	Management Office for Research Facilities	44
■ 福利厚生施設等	Facilities for the University Community, etc.	45
■ 土地及び建物	Lands and Buildings	47
■ 建物配置図	Campus Maps	50
■ 部局等位置図	Campus Location	52
■ 交通案内	Transportation	53

静岡大学の理念 Our Philosophy

「自由啓発・未来創成」

Freedom and Enlightenment, and Creation of the Future

静岡大学は、旧制の静岡高等学校、静岡第一師範学校、静岡第二師範学校、静岡青年師範学校、浜松工業専門学校(旧浜松高等工業学校)の統合(1949年)と静岡県立農科大学の移管(1951年)を経て誕生しました。統合前の前身校では、いずれも大正デモクラシー下の自由な社会の雰囲気を背景として、学生の主体性に重きをおく教育方針がとられました。なかでも浜松高等工業学校では、「自由啓発」という理念のもと、学生たちを試験や賞罰によって縛るのではなく、できる限り自由な環境のなかに置き、ひとり一人の個性を尊重することを通してその才能を発揮させることをめざす教育が行われました。

この理念は、教育だけでなく、なにごとにもとらわれない自由な発想に基づく独創的な研究、相互啓発的な社会との協働に不可欠であり、時代を越えて受け継がれるべきものです。静岡大学の学生・教職員は、このような認識の下で、教育、研究、社会連携・産学連携、国際連携の柱として、「自由啓発」の理念を引き続き高く掲げ、共に手を携えて地域の課題、さらには地球規模の諸問題に果敢にチャレンジするとともに、人類の平和と幸福を絶えず追求し、希望に満ちた未来を創り出す「未来創成」に全力を尽くします。

静岡大学は、以上のような意味での「自由啓発・未来創成」の理念のもと、静岡県に立地する総合大学として、地域の豊かな自然と文化に対する敬愛の念をもち、質の高い教育、創造的な研究による人材の育成を通して、人類の未来と地域社会の発展に貢献していきます。

Shizuoka University came into being after the integration of the former Shizuoka High School, Shizuoka First Normal School and Shizuoka Second Normal School, Shizuoka Normal School for Youth, and Hamamatsu Technical College (formerly Hamamatsu Technical High School) in 1949, followed by the absorption of Shizuoka Prefectural College of Agriculture in 1951. Prior to their integration, the university's predecessor institutions all had educational policies that placed importance on students' independence, reflecting the liberal social atmosphere that prevailed in Japan under the "Taisho democracy" of the Taisho period (1912-1926). Of these institutions, the Hamamatsu School of Technology in particular espoused a philosophy of "freedom and enlightenment", conducting a form of education that avoided restricting students through exams or rewards and punishments, and instead placed them in an environment that was as free as possible, aiming to give full rein to students' talents by respecting each person's individuality.

This philosophy of freedom and enlightenment is essential not only for education, but also for original research based on unfettered, free thinking and for mutually enlightening collaboration with society; it should therefore be handed down from one era to the next. Shizuoka University's students and staff (faculty and administrators) recognize this, and continue to uphold the philosophy of "freedom and enlightenment" as a mainstay of our education, our research, and our collaboration with society, industry, and our peers overseas. Joining forces, our students and staff will take determined action to tackle local issues, as well as global issues, continually pursuing peace and happiness for humankind. In this way we will dedicate ourselves to the creation of the future—a future filled with hope.

Guided by its philosophy of "freedom and enlightenment, and creation of the future", as defined above, Shizuoka University will continue contributing to the future of humankind and to the development of the local community by cultivating human resources through high-quality education and creative research. Its endeavors will be bolstered by respect and affection for the abundance of natural and cultural assets found in Shizuoka Prefecture, where the university is located.

教育の目標 Educational Goals

- 多様な文化と価値観を尊重する豊かな人間性とチャレンジ精神を有し、高い専門性と国際感覚を備えた、人類の未来と地域社会の発展に貢献できる人材を育成します。
- 上記の人材を育成するために、国際水準の質の高い教育を行うとともに、学生・教職員の協働のもと、学生が主体的・能動的に学習する教育を推進し、さらに、学生が地域づくりの一員として、自由闊達に地域の人々と交流し、学びあい、地域課題の解決に向け連携・協働する取組を進めます。
- We will cultivate human resources with a spirit of enterprise and strength of character, and cultivate those who respect a diverse range of cultures and values. With advanced specialist expertise and an international outlook, our students and staff will be capable of contributing to the future of humankind as well as the development of the local community.
- We will cultivate such human resources by delivering high-quality education of an international standard and pursuing education that allows students to study independently and actively by working together with staff. Furthermore, we will take measures that enable students to play a part in local community-building by engaging in free and open interaction with local residents, exchanging knowledge, and liaising in order to work together in efforts to resolve local issues.

研究の目標 Research Goals

- 真理を探究する基礎研究から技術開発や課題解決のための応用研究にわたる独創的な研究を推進し、研究成果を国際社会や地域社会及び産業界に還元することにより、人類の知及び学術文化の継承と発展に貢献します。
- 地域の知の拠点として、多様な研究を通して地域社会の発展に貢献するとともに、世界をリードする研究に取り組み、研究上の強みと特色のある分野では世界的研究拠点の形成を目指します。
- We will pursue original research spanning the entire range from basic research, investigating facts through applied research for developing technologies and solving problems. We will contribute to human knowledge and to passing on and advancing academic culture by sharing the benefits of our research findings with the international and local communities, as well as with industry.
- We will contribute to the development of the local community by conducting a diverse range of research as a regional knowledge hub. At the same time, we will also undertake world-leading research, aiming to become a global center of excellence in fields where our research is distinctive and particularly promising.

社会連携・産学連携の目標 Goals for Collaboration with Society and Industry

- 社会の中の一員として、社会に開かれた教育研究を推進するとともに、社会が直面する課題に協働して取り組み、成果の発信と共有及び知と価値の共創を通して社会に貢献します。
- 地域社会と学生・教職員が相互に啓発しあう関係を構築するとともに、地域との協働による課題解決を通して、地域社会の価値の創造と持続的な発展に貢献します。
- 地域イノベーションをリードする人材の育成や産官学金連携による共同研究、ベンチャー企業の活動支援等を通して、地域の新産業・雇用の創出に貢献します。
- We will pursue education and research that is open to the society of which we are part. At the same time, we will contribute to society by working with others to tackle the issues it faces, by disseminating and sharing our research findings, and by co-creating knowledge and value.
- We will develop mutually enlightening relationships between members of the local community and our students and staff, while contributing to the creation of value and sustainable development within the local community by working together with local residents to resolve issues.
- Our activities to contribute to creating new industries and employment in the region will include cultivating human resources who can lead local innovation; undertaking joint research through collaboration among industry, government, academia, and finance; and supporting the activities of start-up businesses.

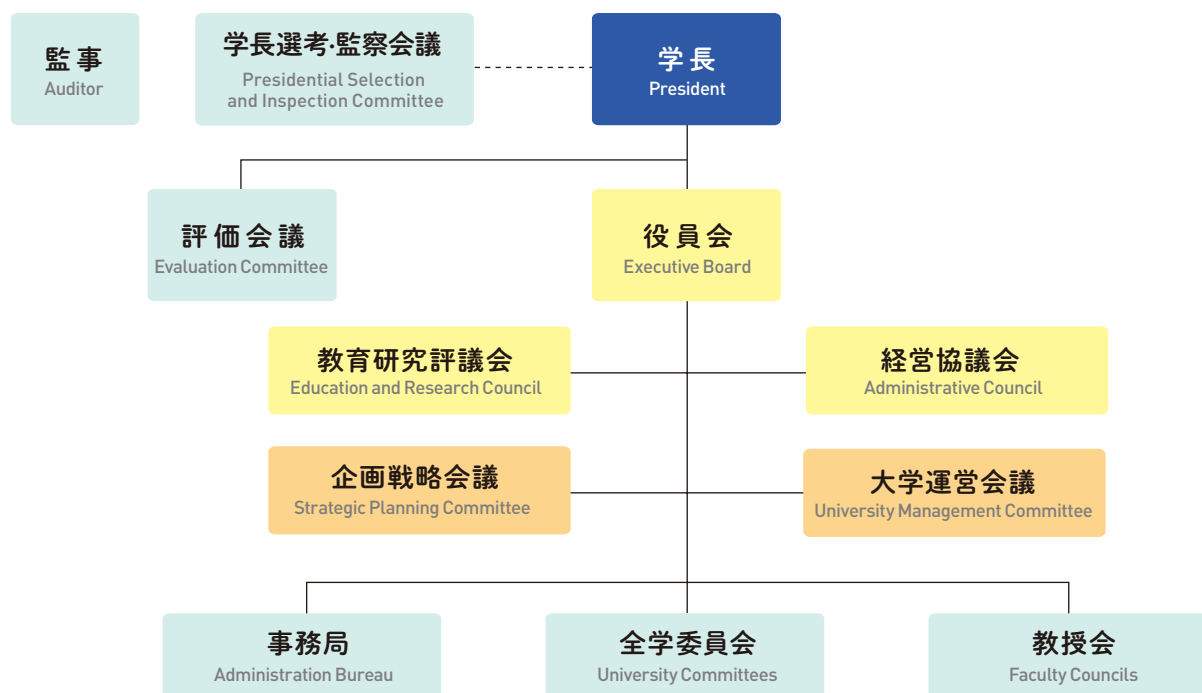
国際連携の目標 International Collaboration Goals

- 諸外国と学生・教職員の幅広い交流や留学生の積極的な受入れを通して、グローバルに活躍できる人材を育成し、大学の国際化を推進します。
- 地域社会に根ざした国際連携を推進し、地域と手を携えながら、地域社会とアジア、そして世界とをつなぐ、人や文化・産業の橋渡しの役目を果たします。
- We will cultivate human resources who can perform globally and the university will persevere to create a more international campus by enabling our students and teaching staff to experience a range of interactions with other countries and by proactively hosting international students.
- We will pursue international collaboration rooted in the local community, joining forces with local residents as we bridge the gap between people, cultures, and industries, linking our local community to Asia, and to the world.

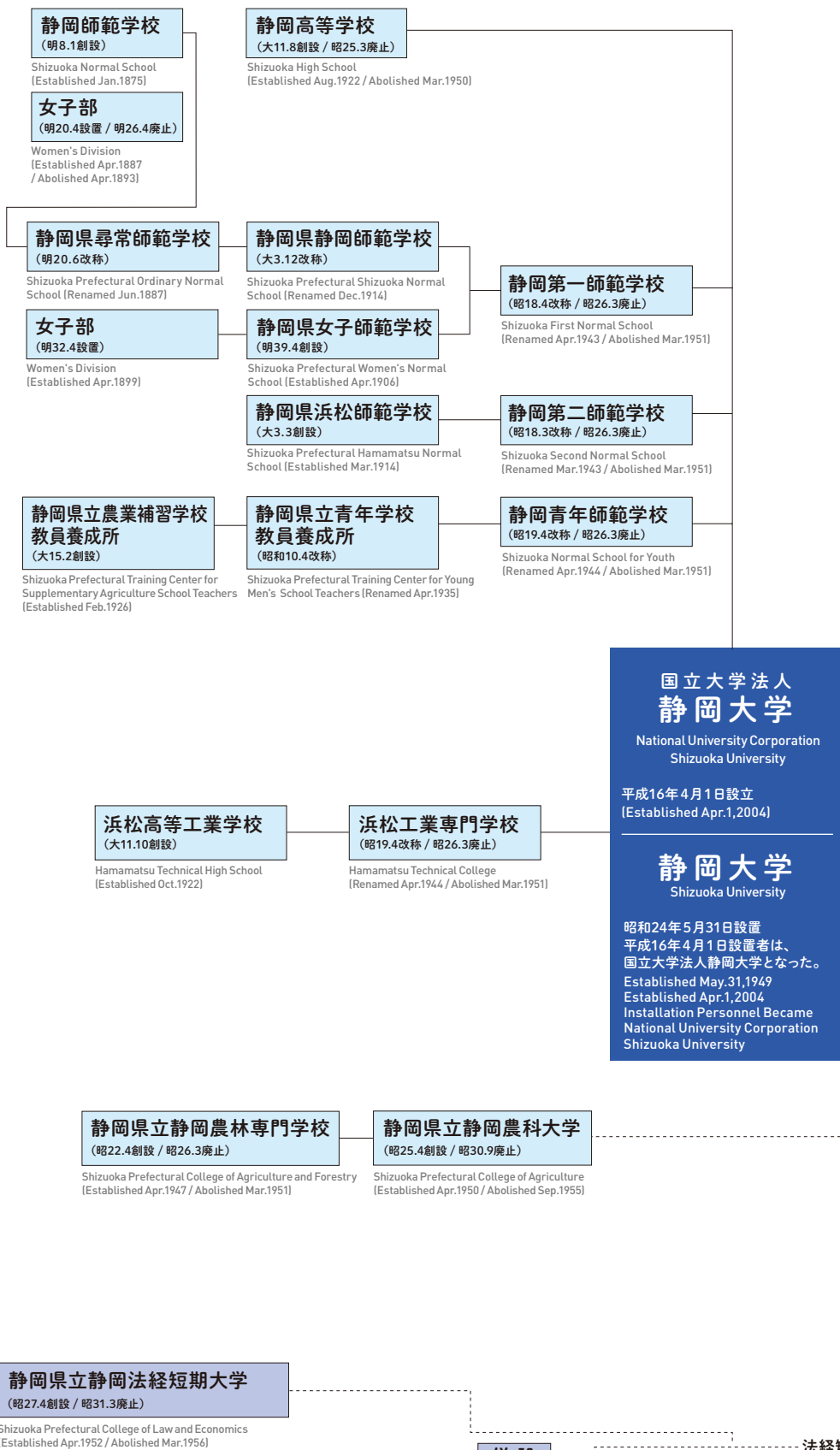
大学運営の目標 University Administration Goals

- 「自由啓発・未来創成」の理念のもと、教育、研究、社会連携・産学連携、国際連携の目標を達成するため、経営基盤の効率化と適正化を図り、学問研究の自由を尊重した透明性の高い大学運営を行います。また、国立大学としての社会的役割を果たすため、学生・教職員が持てる力を充分に発揮できる環境の維持に努めるとともに学内外からの意見や批判を積極的に受け止め、社会に開かれた大学を目指します。
- Guided by our philosophy of freedom and enlightenment, and creation of the future, the administration of Shizuoka University will be based on a high degree of transparency and respect for the freedom of academic research. We will achieve our goals in terms of education, research, and collaboration with society, industry, and our peers overseas by improving the efficiency and suitability of our fundamental management structures. Furthermore, we will fulfill our social role as a national university by endeavoring to maintain an environment in which students and university staff can demonstrate their capabilities to the full, as well as by actively and optimistically accepting opinions and criticisms from inside and outside our organization and aiming to be a university that is more open to society.

運営組織 Management Organization



沿革 History



併設
短大
Junior College

法経短期大学部 (昭30.7設置 / 平11.3廃止)
Junior College of Law and Economics (Established Jul.1955 Abolished Mar.1999)

工業短期大学部 (昭28.8設置 / 平9.3廃止)
Junior College of Engineering (Established Aug.1953 Abolished Mar.1997)

文理学部

(昭24.5設置 / 昭40.4改組 / 昭47.3廃止)
The Faculty of Science and Humanities
(Established May.1949 / Reformed Apr.1965 / Abolished Mar.1972)

教養部

(昭40.4設置 / 平7.9廃止)
Faculty of Liberal Arts
(Established Apr.1965 / Abolished Sep.1995)

教養部西部教場

(昭40.4設置 / 昭43.3廃止)
West Campus of Faculty of Liberal Arts
(Established Apr.1965 / Abolished Mar.1968)

専攻科

Special Postgraduate Courses

--- 人文学専攻科 (昭46.4設置 / 平9.3廃止)

Special Postgraduate Courses in Humanities and Social Sciences
(Established Apr.1971 / Abolished Mar.1977)

--- 教育専攻科 (昭41.4設置 / 昭56.3廃止)

Special Postgraduate Courses in Education
(Established Apr.1966 / Abolished Mar.1981)

--- 理学専攻科 (昭47.4設置 / 昭51.3廃止)

Special Postgraduate Courses in Science
(Established Apr.1972 / Abolished Mar.1976)

--- 工学専攻科 (昭29.4設置 / 昭39.3廃止)

Special Postgraduate Courses in Engineering
(Established Apr.1954 / Abolished Mar.1964)

--- 農学専攻科 (昭34.4設置 / 昭46.3廃止)

Special Postgraduate Courses in Agriculture
(Established Apr.1959 / Abolished Mar.1971)

--- 情報処理センター (平元.4設置 / 平12.3廃止)

Information Processing Center
(Established Apr.1989 / Abolished Mar.2000)

--- 総合情報処理センター (平12.4設置 / 平21.3廃止)

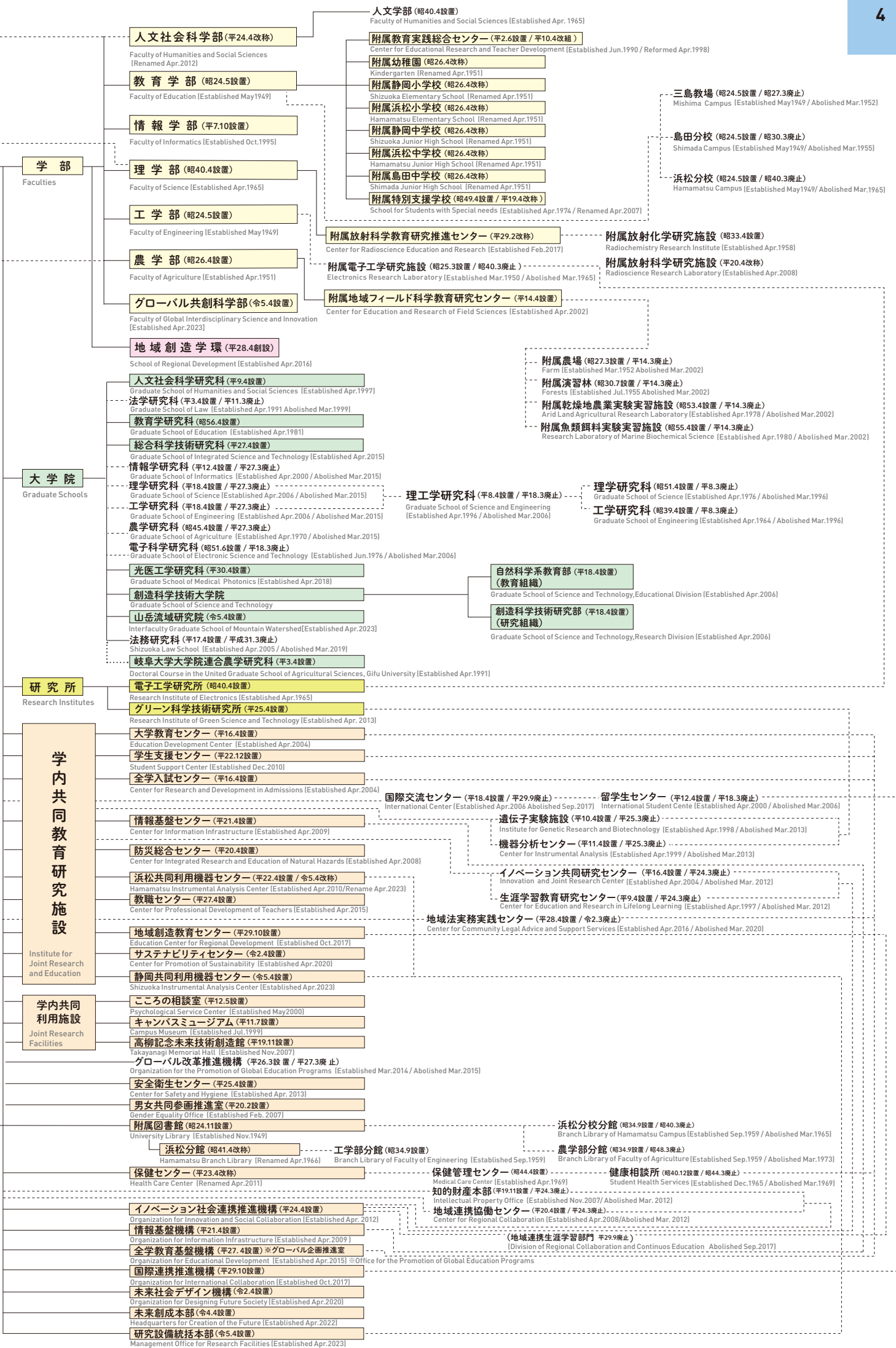
Information Processing Center
(Established Apr.2000 / Abolished Mar.2009)

--- サテライト・ベンチャー・ビジネス・ラボラトリー

(平9.7設置 / 平16.3廃止)
Satellite Venture Business Laboratory
(Established Jul.1997 / Abolished Mar.2004)

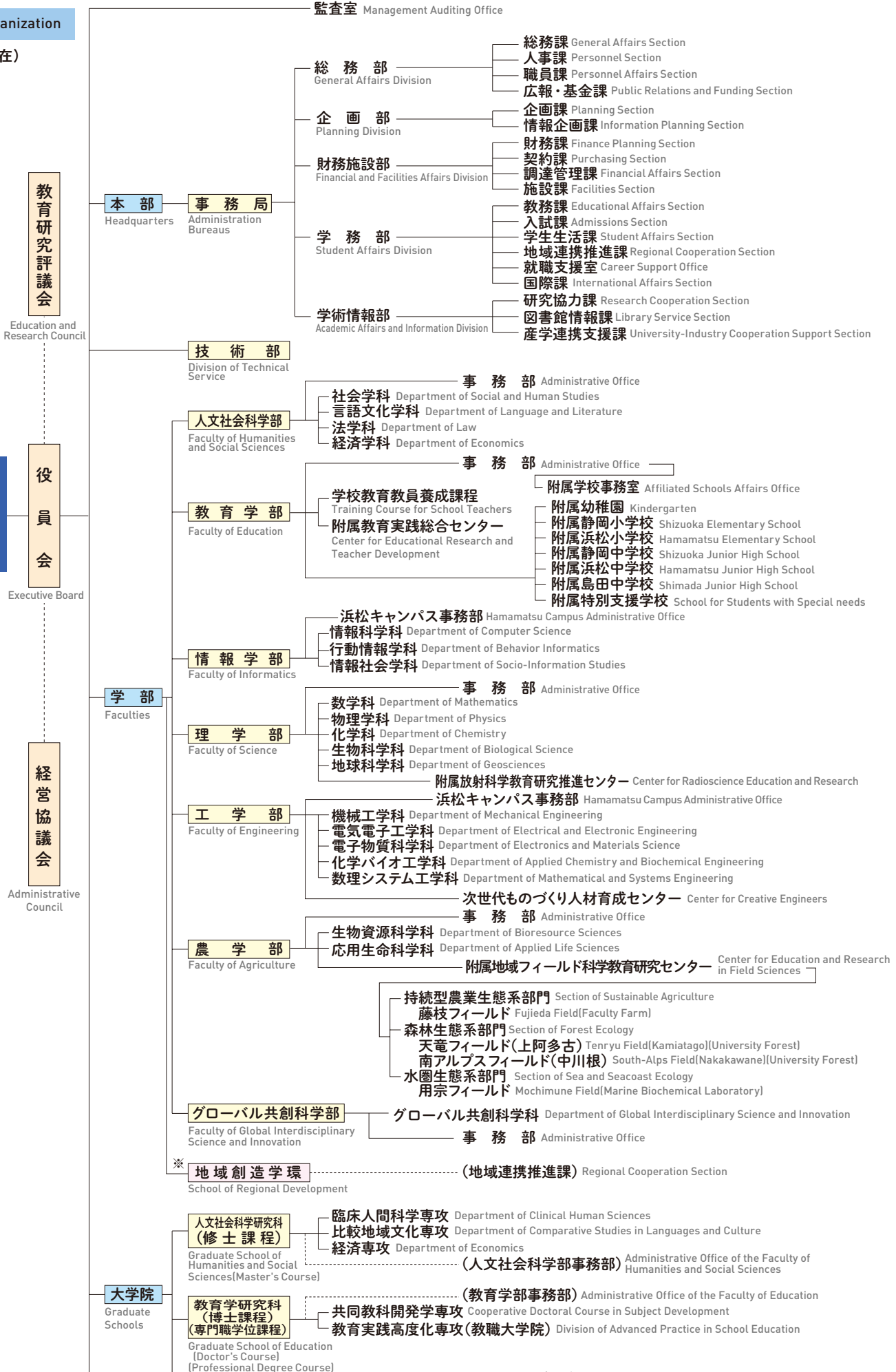
--- 地域共同研究センター

(平3.4設置 / 平16.3廃止)
Center for Joint Research
(Established Apr.1991 / Abolished Mar.2004)

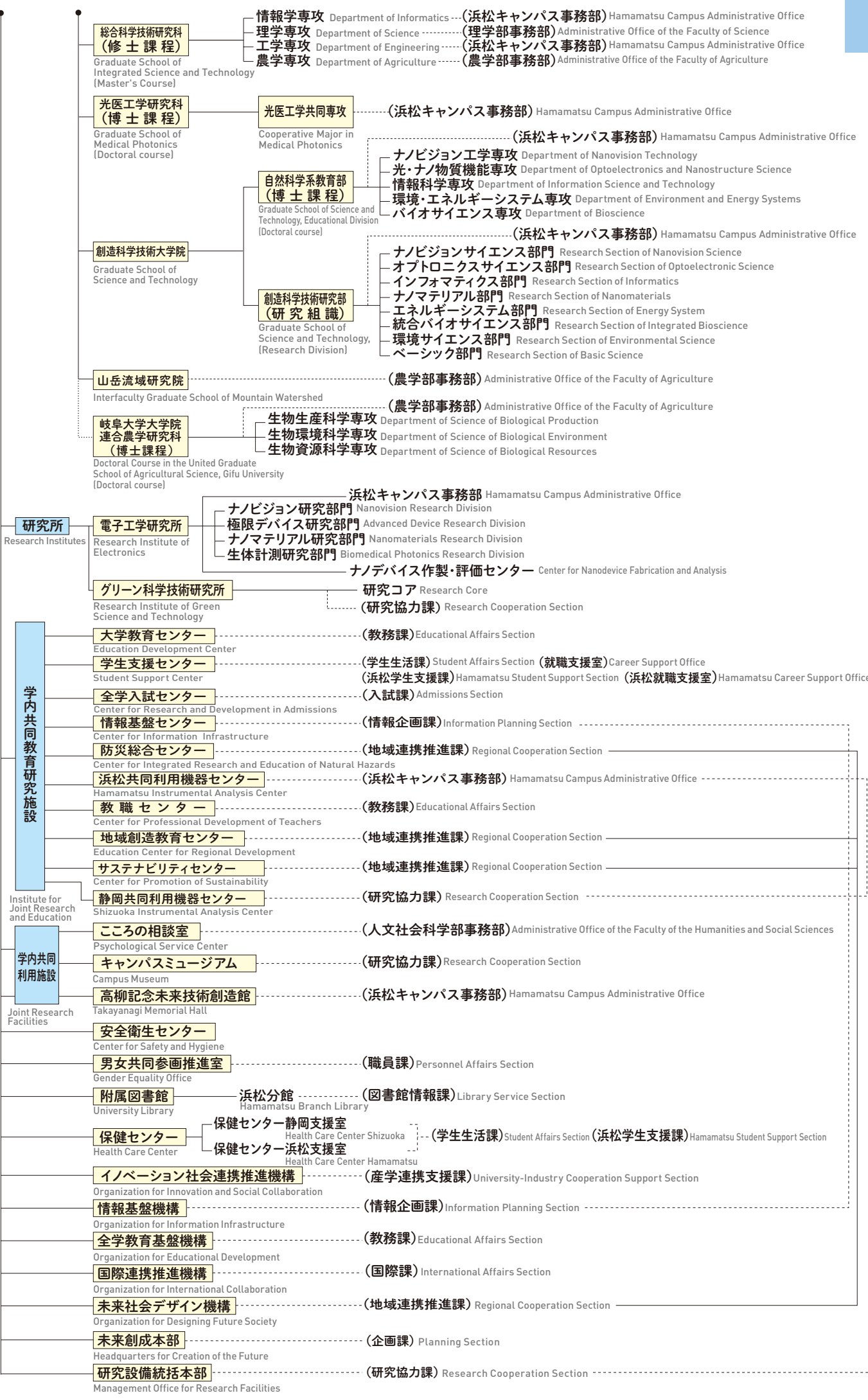


機構図 Organization

(令和5年4月1日現在)



※全学学士課程横断型教育プログラム University-wide Undergraduate Education Program



歴代学長

Presidents Past and Present



学長 President

日詰 一幸

HIZUME Kazuyuki

事務取扱 [Acting President]	江見 節夫	EMI Setsuo	昭和 24.5.31 ~ 昭和 24.6.17 1949,May.31 - 1949,Jun.17
初代 1st	井口 常雄	IGUCHI Tsuneo	昭和 24.6.18 ~ 昭和 28.10.12 1949,Jun.18 - 1953,Oct.12
2代 2nd	大杉 繁	OSUGI Shigeru	昭和 28.10.13 ~ 昭和 31.10.12 1953,Oct.13 - 1956,Oct.12
3代 3rd	山田 良之助	YAMADA Ryonosuke	昭和 31.10.13 ~ 昭和 35.3.31 1956,Oct.13 - 1960,Mar.31
4代 4th	渡辺 寧	WATANABE Yasushi	昭和 35.4.1 ~ 昭和 44.3.31 1960,Apr.1 - 1969,Mar.31
5代 5th	小野 勝次	ONO Katsuji	昭和 44.4.1 ~ 昭和 47.3.31 1969,Apr.1 - 1972,Mar.31
6代 6th	櫻場 周吉	SAKURABA Shukichi	昭和 47.4.1 ~ 昭和 52.3.31 1972,Apr.1 - 1977,Mar.31
7代 7th	丸山 健	MARUYAMA Ken	昭和 52.4.1 ~ 昭和 57.3.31 1977,Apr.1 - 1982,Mar.31
8代 8th	加藤 一夫	KATO Kazuo	昭和 57.4.1 ~ 昭和 62.3.31 1982,Apr.1 - 1987,Mar.31
9代 9th	上原 信博	UEHARA Nobuhiro	昭和 62.4.1 ~ 平成 4.3.31 1987,Apr.1 - 1992,Mar.31
10代 10th	永井 衛	NAGAI Mamoru	平成 4.4.1 ~ 平成 9.3.31 1992,Apr.1 - 1997,Mar.31
11代 11th	佐藤 博明	SATO Hiroaki	平成 9.4.1 ~ 平成 15.3.31 1997,Apr.1 - 2003,Mar.31
12代 12th	天岸 祥光	AMAGISHI Yoshimitsu	平成 15.4.1 ~ 平成 19.3.31 2003,Apr.1 - 2007,Mar.31
13代 13th	興 直孝	OKI Naotaka	平成 19.4.1 ~ 平成 22.3.31 2007,Apr.1 - 2010,Mar.31
14代 14th	伊東 幸宏	ITO Yukihiko	平成 22.4.1 ~ 平成 29.3.31 2010,Apr.1 - 2017,Mar.31
15代 15th	石井 潔	ISHII Kiyoshi	平成 29.4.1 ~ 令和 3.3.31 2017,Apr.1 - 2021,Mar.31
16代 16th	日詰 一幸	HIZUME Kazuyuki	令和 3.4.1 ~ 2021,Apr.1 -

経営協議会

Administrative Council

学外委員 (五十音順)	赤塚 義英	AKATSUKA Yoshihide	一般財団法人好仁会理事長
	出野 勉	IDENO Tsutomu	静岡県副知事
	岩崎 清悟	IWASAKI Seigo	静岡ガス株式会社特別顧問
	大石 裕	OISHI Yutaka	慶應義塾大学名誉教授
	大須賀 紳晃	OSUGA Nobuaki	株式会社静岡新聞社代表取締役社長
	加藤 百合子	KATO Yuriko	株式会社エムスクエア・ラボ代表取締役
	栗村 香奈子	KURIMURA Kanako	静岡県弁護士会所属弁護士
	鈴木 雅子	SUZUKI Masako	株式会社かんぼ生命保険社外取締役 (元株式会社パソナグループ エグゼクティブアドバイザー)
	鶴見 照彦	TSURUMI Teruhiko	ヤマハ株式会社顧問
	野田 万起子	NODA Makiko	HumanDelight 株式会社代表取締役
	望月 英二	MOCHIZUKI Eiji	スズキ株式会社参与

学内委員	日詰 一幸	HIZUME Kazuyuki	学長
	塩尻 信義	SHIOJIRI Nobuyoshi	理事 (教育・附属学校園担当) / 副学長
	川田 善正	KAWATA Yoshimasa	理事 (研究・社会産学連携・情報担当) / 副学長
	森田 明雄	MORITA Akio	理事 (企画戦略・人事担当) / 副学長
	大場 知明	OBA Tomoaki	理事 (地域連携担当)
	川村 美智	KAWAMURA Michi	理事 (ワークライフバランス・リスク管理担当)
	佐藤 哲康	SATO Noriyasu	副学長 (総務・財務・施設担当)
	鎌塚 優子	KAMAZUKA Yuko	副学長 (学生支援担当)
	本橋 令子	MOTOHASHI Reiko	副学長 (ダイバシティ推進担当)

役員会

Executive Board

日詰 一幸	HIZUME Kazuyuki	学長
塩尻 信義	SHIOJIRI Nobuyoshi	理事(教育・附属学校園担当)／副学長
川田 善正	KAWATA Yoshimasa	理事(研究・社会産学連携・情報担当)／副学長
森田 明雄	MORITA Akio	理事(企画戦略・人事担当)／副学長
大場 知明	OBA Tomoaki	理事(地域連携担当)
川村 美智	KAWAMURA Michi	理事(ワークライフバランス・リスク管理担当)

教育研究評議会

Education and Research Council

日詰 一幸	HIZUME Kazuyuki	学長
塩尻 信義	SHIOJIRI Nobuyoshi	理事(教育・附属学校園担当)／副学長
川田 善正	KAWATA Yoshimasa	理事(研究・社会産学連携・情報担当)／副学長
森田 明雄	MORITA Akio	理事(企画戦略・人事担当)／副学長
大場 知明	OBA Tomoaki	理事(地域連携担当)
川村 美智	KAWAMURA Michi	理事(ワークライフバランス・リスク管理担当)
佐藤 哲康	SATO Noriyasu	副学長(総務・財務・施設担当)
鎌塚 優子	KAMAZUKA Yuko	副学長(学生支援担当)
高倉 博樹	TAKAKURA Hiroki	副学長(リスク管理担当)
金原 和秀	KIMBARA Kazuhide	副学長(評価・浜松キャンパス総合調整担当)
本橋 令子	MOTOHASHI Reiko	副学長(ダイバシティ推進担当)
近藤 真	KONDO Makoto	副学長(国際戦略担当)
田中 伸司	TANAKA Shinji	人文社会科学部長／人文社会科学領域長
桐谷 仁	KIRIYA Hitoshi	人文社会科学領域副領域長
熊倉 啓之	KUMAKURA Hiroyuki	教育学部長／教育学領域長
村山 功	MURAYAMA Isao	教育学領域副領域長
笹原 恵	SASAHARA Megumi	情報学部長／情報学領域長
小西 達裕	KONISHI Tatsuhiko	情報学領域副領域長
山本 歩	YAMAMOTO Ayumu	理学部長／理学領域長
竹内 浩昭	TAKEUCHI Hiroaki	理学領域副領域長
福田 充宏	FUKUTA Mitsuhiro	工学部長／工学領域長
木村 元彦	KIMURA Motohiko	工学領域副領域長
鳥山 優	TORIYAMA Masaru	農学部長／農学領域長
加藤 雅也	KATO Masaya	農学領域副領域長
池田 恵子	IKEDA Keiko	グローバル共創科学部長／グローバル共創科学領域長
平井 浩文	HIRAI Hirofumi	グローバル共創科学領域副領域長
水谷 洋一	MIZUTANI Yoichi	地域創造学環長
原 和彦	HARA Kazuhiko	光医工学研究科長
原 正和	HARA Masakazu	創造科学技術大学院長
今泉 文寿	IMAIZUMI Fumitoshi	山岳流域研究院長
木村 雅和	KIMURA Masakazu	電子工学研究所長
間瀬 暢之	MASE Nobuyuki	グリーン科学技術研究所長
河合 真吾	KAWAI Shingo	附属図書館長

役職員 Administrative Staff

学長 President

日詰 一幸 HIZUME Kazuyuki

理事/副学長 Trustee/Vice-President

(教育・附属学校園担当)
[Educational Affairs and Affiliated Schools] 塩尻 信義 SHIOJIRI Nobuyoshi
(研究・社会産学連携・情報担当)
[Research, University-Industry and Community Relations, Information] 川田 善正 KAWATA Yoshimasa
(企画戦略・人事担当)
[Strategic Planning and Personnel] 森田 明雄 MORITA Akio

理事 Trustee

(地域連携担当 非常勤)
[Cooperation with Local Governments] 大場 知明 OBA Tomoaki
(ワークライフバランス・リスク管理担当 非常勤)
[Work-life balance and Risk Management] 川村 美智 KAWAMURA Michi

副学長/事務局 General Affairs, Financial and Facilities

(総務・財務・施設担当)
[General, Financial and Facilities Affairs] 佐藤 哲康 SATO Noriyasu

副学長 Vice-President

(学生支援担当)
[Student Services] 鎌塚 優子 KAMAZUKA Yuko
(リスク管理担当)
[Risk Management] 高倉 博樹 TAKAKURA Hiroki
(評価・浜松キャンパス総合調整担当)
[Evaluation] 金原 和秀 KIMBARA Kazuhide
(ダイバシティ推進担当)
[Diversity Promotion] 本橋 令子 MOTOHASHI Reiko
(国際戦略担当)
[International Strategy] 近藤 真 KONDO Makoto

監事 Auditor

(非常勤) 鈴木 庸夫 SUZUKI Tsuneo
(非常勤) 河島 多恵 KAWASHIMA Tae

事務局 Administration Bureau

総務部長
Director of General Affairs Division 佐藤 哲康 SATO Noriyasu (兼務)
総務部次長
Deputy Director of General Affairs Division 依藤 充明 ITO Michiaki
総務課長
Manager of General Affairs Section 杉山 興 SUGIYAMA Oki
人事課長
Manager of Personnel Section 大石 真由美 OHISHI Mayumi
職員課長
Manager of Personnel Affairs Section 青山 弘之 AOYAMA Hiroyuki
広報・基金課長
Manager of Public Relations and Funding Section 森木 高史 MORIKI Takashi
企画部長
Director of Planning Division 中村 伸彦 NAKAMURA Nobuhiko
企画課長
Manager of Planning Section 三井 美乃 MITSUI Yoshino
情報企画課長
Manager of Information Planning Section 興津 邦明 OKITSU Kuniaki
財務施設部長
Director of Financial and Facilities Division 近藤 裕史 KONDO Yuji
財務課長
Manager of Finance Section 浅井 務 ASAI Tsutomu
契約課長
Manager of Purchasing Section 中村 智浩 NAKAMURA Tomohiro
調達管理課長
Manager of Financial Affairs Section 山田 恵子 YAMADA Keiko
施設課長
Manager of Facilities Section 池口 敏夫 IKEGUCHI Toshio
学務部長
Director of Educational Affairs Division 小形 徳応 OGATA Tokuo

教務課長
Manager of Educational Affairs Section 春日川 真寛 KASUGAKAWA Masahiro
入試課長
Manager of Admissions Section 小池 宏樹 KOIKE Hiroki
学生生活課長
Manager of Student Affairs Section 大矢 紀美代 OYA Kimiyo
国際課長
Manager of International Affairs Section 小林 静乃 KOBAYASHI Shizuno
地域連携推進課長
Manager of Regional Cooperation Section 藤井 真貴子 FUJII Makiko
就職支援室長
Head, Career Support Office 大矢 紀美代 OYA Kimiyo (兼務)
学術情報部長
Director of Academic Affairs and Information Division 成田 博 NARITA Hiroshi
研究協力課長
Manager of Research Cooperation Section 杉山 洋之 SUGIYAMA Hiroyuki
図書館情報課長
Manager of Library Services Section 米津 友子 YONEZU Tomoko
産学連携支援課長
Manager of Liaison Section 木下 佳明 KINOSHITA Yoshiaki
監査室長
Head, Management Auditing Office 清水 英則 SHIMIZU Hidenori

浜松キャンパス事務局 Hamamatsu Campus Administrative Office

事務部長
Director of Administrative Office 秋山 和廣 AKIYAMA Kazuhiro
浜松総務課長
Manager of Hamamatsu General Affairs Section 久保田 政雄 KUBOTA Masao
浜松教務課長
Manager of Hamamatsu Educational Affairs Section 大場 淳也 OBA Junya
浜松学生支援課長
Manager of Hamamatsu Student Support Section 柳原 由典 YANAGIHARA Yoshinori
浜松就職支援室長
Head, Hamamatsu Career Support Office 柳原 由典 YANAGIHARA Yoshinori (兼務)

技術部 Division of Technical Service

部長
Director 川田 善正 KAWATA Yoshimasa (理事)
次長
Deputy Director 水野 武志 MIZUNO Takeshi

人文社会科学部 Faculty of Humanities and Social Sciences

学部長
Dean 田中 伸司 TANAKA Shinji
事務長
Chief Secretary 山田 猛 YAMADA Takeshi

教育学部 Faculty of Education

学部長
Dean 熊倉 啓之 KUMAKURA Hiroyuki
事務長
Chief Secretary 菊池 公彦 KIKUCHI Kimihiko
附属教育実践総合センター長
Director of Center for Educational Research and Teacher Development 色川 卓男 IROKAWA Takuo
附属学校園統括長
General Director of Affiliated Schools 村越 真 MURAKOSHI Shin
附属幼稚園長 (特任教授)
Principal of Kindergarten 柴田 知江 SHIBATA Chie
附属静岡小学校長 (特任教授)
Principal of Shizuoka Elementary School 山田 卓 YAMADA Takashi
附属浜松小学校長 (特任教授)
Principal of Hamamatsu Elementary School 大村 高弘 OHMURA Takahiro
附属静岡中学校長 (特任教授)
Principal of Shizuoka Junior High School 生田目 治善 NAMATAME Haruyoshi
附属浜松中学校長 (特任教授)
Principal of Hamamatsu Junior High School 木村 真也 KIMURA Shinya
附属島田中学校長 (特任教授)
Principal of Shimada Junior High School 杉本 容康 SUGIMOTO Takayasu
附属特別支援学校長 (特任教授)
Principal of School for Students with Special needs 成岡 裕司 NARUOKA Yuji

情報学部 Faculty of Informatics

学部長
Dean 笹原 恵 SASAHARA Megumi

理学部 Faculty of Science

学部長 Dean	山本 歩	YAMAMOTO Ayumu
事務長 Chief Secretary	佐藤 恭子	SATO Kyoko
附属放射科学教育研究推進センター長 Center for Radioscience Education and Research	竹内 浩昭	TAKEUCHI Hiroaki

工学部 Faculty of Engineering

学部長 Dean	福田 充宏	FUKUTA Mitsuhiro
次世代ものづくり人材育成センター長 Director of Center for Creative Engineers	東 直人	AZUMA Naoto

農学部 Faculty of Agriculture

学部長 Dean	鳥山 優	TORIYAMA Masaru
事務長 Chief Secretary	塚本 剛生	TSUKAMOTO Gosei
附属地域フィールド科学教育研究センター長 Director of Center for Education and Research in Field Sciences	鈴木 克己	SUZUKI Katsumi

グローバル共創科学部 Faculty of Global Interdisciplinary Science and Innovation

学部長 Dean	池田 恵子	IKEDA Keiko
事務長 Chief Secretary	平野 忠	HIRANO Tadashi

地域創造学環 School of Regional Development

学環長 Director	水谷 洋一	MIZUTANI Yoichi
-----------------	-------	-----------------

大学院 Graduate Schools

人文社会科学研究科長 Dean, Graduate School of Humanities and Social Sciences	田中 伸司	TANAKA Shinji
教育学研究科長 Dean, Graduate School of Education	熊倉 啓之	KUMAKURA Hiroyuki
総合科学技術研究科長 Dean, Graduate School of Integrated Science and Technology	鳥山 優	TORIYAMA Masaru
創造科学技術大学院長 Dean, Graduate School of Science and Technology	原 正和	HARA Masakazu
自然科学系教育部長 Director of Graduate School of Science and Technology, Education Division	原 正和	HARA Masakazu
創造科学技術研究部長 Director of Graduate School of Science and Technology, Research Division	原 和彦	HARA Kazuhiko
光医学研究科長 Dean, Graduate School of Medical Photonics	原 和彦	HARA Kazuhiko
山岳流域研究院長 Dean, Interfaculty Graduate School of Mountain Watershed	今泉 文寿	IMAIZUMI Fumitoshi

研究所 Research Institute

電子工学研究所長 Director of Research Institute of Electronics	木村 雅和	KIMURA Masakazu
ナノデバイス作製・評価センター長 Director of Center for Nanodevice Fabrication&Analysis	木村 雅和	KIMURA Masakazu
グリーン科学技術研究所長 Director of Research Institute of Green Science and Technology	間瀬 暢之	MASE Nobuyuki

学術院 Academic Institute

人文社会科学領域長 Director, College of Humanities and Social Sciences, Academic Institute	田中 伸司	TANAKA Shinji
教育学領域長 Director, College of Education, Academic Institute	熊倉 啓之	KUMAKURA Hiroyuki
情報学領域長 Director, College of Informatics, Academic Institute	笹原 恵	SASAHARA Megumi
理学領域長 Director, College of Science, Academic Institute	山本 歩	YAMAMOTO Ayumu
工学領域長 Director, College of Engineering, Academic Institute	福田 充宏	FUKUTA Mitsuhiro
農学領域長 Director, College of Agriculture, Academic Institute	鳥山 優	TORIYAMA Masaru
グローバル共創科学領域長 Director, College of Global Interdisciplinary Science and Innovation, Academic Institute	池田 恵子	IKEDA Keiko

融合・グローバル領域長 Director, College of Global-Interdisciplinary Studies, Academic Institute	塩尻 信義 (理事)	SHIOJIRI Nobuyoshi
--	---------------	--------------------

学内共同教育研究施設 Institute for Joint Research and Education

大学教育センター長 Director of Education Development Center	杉山 康司	SUGIYAMA Koji
学生支援センター長 Director of Student Support Center	鎌塚 優子	KAMAZUKA Yuko
全学入試センター長 Director of Center for Research and Development in Admissions	小南 陽亮	KOMINAMI Yosuke
情報基盤センター長 Director of Center for Information Infrastructure	長谷川 孝博	HASEGAWA Takahiro
防災総合センター長 Director of Center for Integrated Research and Education of Natural Hazards	北村 晃寿	KITAMURA Akihisa
静岡共同利用機器センター長 Director of Shizuoka Instrumental Analysis Center	道羅 英夫	DOHRA Hideo
浜松共同利用機器センター長 Director of Hamamatsu Instrumental Analysis Center	岩田 太	IWATA Futoshi
教職センター長 Director of Center for Professional Development of Teachers	村山 功	MURAYAMA Isao
地域創造教育センター長 Director of Education Center for Regional Development	阿部 耕也	ABE Koya
サステナビリティセンター長 Director of Center for Promotions of Sustainability	堂園 俊彦	DOZONO Toshihiko

イノベーション社会連携推進機構 Organization for Innovation and Social Collaboration

機構長 Director	川田 善正 (理事)	KAWATA Yoshimasa
-----------------	---------------	------------------

情報基盤機構 Organization for Information Infrastructure

機構長 Director	川田 善正 (理事)	KAWATA Yoshimasa
-----------------	---------------	------------------

全学教育基盤機構 Organization for Educational Development

機構長 Director	塩尻 信義 (理事)	SHIOJIRI Nobuyoshi
-----------------	---------------	--------------------

国際連携推進機構 Organization for International Collaboration

機構長 Director	近藤 真	KONDO Makoto
-----------------	------	--------------

未来社会デザイン機構 Organization for Designing Future Society

機構長 Director	塩尻 信義 (理事)	SHIOJIRI Nobuyoshi
-----------------	---------------	--------------------

研究設備統括本部 Management Office for Research Facilities

本部長 Director	川田 善正 (理事)	KAWATA Yoshimasa
-----------------	---------------	------------------

安全衛生センター Center for Safety and Hygiene

センター長 Director of Center for Safety and Hygiene	高橋 雅樹	TAKAHASHI Masaki
--	-------	------------------

男女共同参画推進室 Gender Equality Office

室長 Head of Gender Equality Office	本橋 令子	MOTOHASHI Reiko
--------------------------------------	-------	-----------------


附属図書館 University Library

図書館長 Director of University Library	河合 真吾	KAWAI Shingo
浜松分館長 Director of Hamamatsu Branch Library	大岩 孝彰	OIWA Takaaki


保健センター Health Care Center

所長 Director of Health Care Center	山本 裕之	YAMAMOTO Hiroyuki
--------------------------------------	-------	-------------------

学章等 School Symbols

	<p>学章 University Logo</p>
	<p>学章のデザインは、静岡大学から眺められる宝永山がある表富士を背景に、手前の連なるうねりで遠州灘や駿河湾の波濤を表す構図とし、この雄大な景観の地に位置する本学を表現しています。</p> <p>The university logo depicts the magnificent scenery surrounding the university. The image of Mt. Fuji appears in the background. With Mt. Hoei, a peak that can be seen from campus, in front of it. The waves in the foreground represent the Sea of Enshu and Suruga Bay.</p>

 <p>特色：DIC143 プロセスカラー：C82%+M63%</p>	<p>スクールカラー School Color</p>
	<p>「紫味の青」は、早朝の富士山を連想させ「さわやかな息吹」を感じさせます。さらに、遠州灘・駿河湾にうねる波の色でもあり「大いなる可能性」を象徴しています。</p> <p>Purple-accented blue recalls the early morning hue of Mt. Fuji and conveys a feeling of fresh vitality. Moreover, this is also the color of the waves in the Sea of Enshu and Suruga Bay, a symbol of great possibilities.</p>

	<p>キャンパスキャラクター（しずっぴー） Campus Character (Shizuppi)</p>
	<p>本学のキャラクターとして平成17年に正式に誕生した「しずっぴー」。その活躍の場は多岐に渡っています。様々なグッズ等も作製されており、今後の活躍にますます期待が寄せられています。</p> <p>Shizuppi became Shizuoka University's official campus character in 2005. The image is inspired by Mt. Fuji in Shizuoka.</p>

学部 Faculties

学部 Faculties	学科・課程 Departments
人文社会科学部 Faculty of Humanities and Social Sciences 4学科 4 Departments	社会学科 Social and Human Studies
	言語文化学科 Language and Literature
	法学科 Law
	経済学科 Economics
教育学部 Faculty of Education 1課程 1 Course	学校教育教員養成課程 Training Course for School Teachers
情報学部 Faculty of Informatics 3学科 3 Departments	情報科学科 Computer Science
	行動情報学科 Behavior Informatics
	情報社会学科 Socio-Information Studies
理学部 Faculty of Science 5学科 5 Departments	数学科 Mathematics
	物理学科 Physics
	化学科 Chemistry
	生物科学科 Biological Science
	地球科学科 Geosciences

学部 Faculties	学科・課程 Departments
工学部 Faculty of Engineering 5学科 5 Departments	機械工学科 Mechanical Engineering
	電気電子工学科 Electrical and Electronic Engineering
	電子物質科学科 Electronics and Materials Science
	化学バイオ工学科 Applied Chemistry and Biochemical Engineering
	数理システム工学科 Mathematical and Systems Engineering
農学部 Faculty of Agriculture 2学科 2 Departments	生物資源科学科 Bioresource Sciences
	応用生命科学科 Applied Life Sciences
グローバル 共創科学部 Faculty of Global Interdisciplinary Science and Innovation 1学科 1 Department	グローバル共創科学科 Department of Global Interdisciplinary Science and Innovation
※地域創造学環 School of Regional Development 3コース 3 Courses	地域サステナビリティコース Regional Sustainability Course
	アート&マネジメントコース Art and Art Management Course
	スポーツプロモーションコース Sports Promotion Course

※学部横断型教育プログラム
(University-wide Undergraduate Education Program)

大学院 Graduate Schools

研究科 Graduate Schools	課程 Courses	専攻 Departments
人文社会科学研究科 Graduate School of Humanities and Social Sciences	修士課程 Master's Courses	臨床人間科学専攻 Clinical Human Sciences 比較地域文化専攻 Comparative Studies in Languages and Culture 経済専攻 Economics
教育学研究科 Graduate School of Education	後期3年だけの博士課程 3-year Doctor's Course	共同教科開発学専攻 Cooperative Doctoral Course in Subject Development
	専門職学位課程 Professional Degree Course	教育実践高度化専攻 Division of Advanced Practice in School Education
総合科学技術研究科 Graduate School of Integrated Science and Technology	修士課程 Master's Courses	情報学専攻 Informatics 理学専攻 Science 工学専攻 Engineering 農学専攻 Agriculture
光医工学研究科 Graduate School of Medical Photonics	共同教育課程（博士課程） Inter-University Curriculum [Doctoral Course]	光医工学共同専攻 Cooperative Major in Medical Photonics

教育部 Educational Division	課程 Courses	専攻 Departments
自然科学系教育部 Graduate School of Science and Technology, Educational Division	後期3年だけの博士課程 3-year Doctor's Course	ナノビジョン工学専攻 Nanovision Technology 光・ナノ物質機能専攻 Optoelectronics and Nanostructure Science 情報科学専攻 Information Science and Technology 環境・エネルギーシステム専攻 Environment and Energy Systems バイオサイエンス専攻 Bioscience

研究部 Research Division	研究部門 Research Section
創造科学技術研究部 Graduate School of Science and Technology, Research Division	ナノビジョンサイエンス部門 Nanovision Science インフォマティクス部門 Informatics エネルギーシステム部門 Energy Systems 環境サイエンス部門 Environmental Science オプトロニクスサイエンス部門 Optoelectronic Science ナノマテリアル部門 Nanomaterials 統合バイオサイエンス部門 Integrated Bioscience ベーシック部門 Basic Science

研究科等関係課程実施基本組織 Basic Organization for the Delivery of Inter-graduate School Programs	課程 Courses
山岳流域研究院 Interfaculty Graduate School of Mountain Watershed	修士課程 Master's Courses

連合大学院 United Graduate School

研究科 Graduate Schools	課程 Courses	専攻 Departments	連合講座 Major Chair
岐阜大学大学院 連合農学研究科 Doctoral Course in the United Graduate School of Agricultural Science, Gifu University	後期3年だけの博士課程 3-year Doctor's Course	生物生産科学専攻 Science of Biological Production	植物生産管理学 Plant Production & Management 動物生産利用学 Animal Resource Production
		生物環境科学専攻 Science of Biological Environment	環境整備学 Agricultural & Environmental Engineering 生物環境管理学 Management of Biological Environment
		生物資源科学専攻 Science of Biological Resources	生物資源利用学 Utilization of Biological Resources 生物機能制御学 Regulation of Biological Functions 生物資源化学 Smart Material Science

※静岡大学と岐阜大学の構成によるものである。学生は、主任指導教員の在職する構成大学に配属される。

The United Graduate School has been established collaboratively between the Master's Course in Agricultural Science at Gifu University and at Shizuoka University. Professors advising graduate Students at the participating universities are appointed as instructors for students enrolled in the United Graduate School.

研究所 Research Institute

研究所 Research Institute	研究部門等 Divisions
電子工学研究所 Research Institute of Electronics	ナノビジョン研究部門 Nanovision Research
	極限デバイス研究部門 Advanced Device Research
	ナノマテリアル研究部門 Nanomaterials Research
	生体計測研究部門 Biomedical Photonics Research
グリーン科学技術研究所 Research Institute of Green Science and Technology	研究コア Research Core

職員数 Numbers of Staff

(令和5年5月1日現在)
[As of May 1, 2023]

区分 Divisions		学長 President	理事 Trustee	監事 Auditor	合計 Grand Total
役員 Board Members	男性	1	4	1	6
	女性		1	1	2

区分 Divisions		教員 Researchers							事務 職員等 Other staff	合計 Grand Total
		教授 Professors	准教授 Associate Professors	講師 Lecturers	助教 Assistant Professors	教諭 Teachers	養護栄養教諭 Health Nutrition Teachers	小計 Total		
事務局 Administration Bureau	男性							0	84	84
	女性							0	103	103
監査室 Management Auditing Office	男性							0	1	1
	女性							0	0	0
浜松キャンパス事務部 Hamamatsu Campus Administrative Office	男性							0	19	19
	女性							0	13	13
人文社会科学領域 College of Humanities and Social Sciences	男性	43	8	4				55		55
	女性	14	5	6				25		25
教育学領域 College of Education	男性	38	27	6	1			72		72
	女性	9	10	5	2			26		26
情報学領域 College of Informatics	男性	30	12	4	3			49		49
	女性	3	2	5	4			14		14
理学領域 College of Science	男性	28	27	3	4			62		62
	女性	3	5	2				10		10
工学領域 College of Engineering	男性	70	73	3	13			159		159
	女性	1	8		1			10		10
農学領域 College of Agriculture	男性	24	24		8			56		56
	女性	2	3		1			6		6
グローバル共創科学領域 College of Global Interdisciplinary Science and Innovation	男性	9	8	3	1			21		21
	女性	3		1	2			6		6
融合・グローバル領域 College of Global-Interdisciplinary Studies	男性	8	11	3	1			23		23
	女性	5	6	2	1			14		14
人文社会科学部 Faculty of Humanities and Social Sciences	男性							0	5	5
	女性							0	3	3
教育学部 Faculty of Education	男性	6				84		90	14	104
	女性	2				36	10	48	6	54
情報学部 Faculty of Informatics	男性				1			1		1
	女性							0		0
理学部 Faculty of Science	男性							0	1	1
	女性							0	5	5
工学部 Faculty of Engineering	男性		1		1			2		2
	女性							0		0
農学部 Faculty of Agriculture	男性				1			1	4	5
	女性				1			1	5	6
グローバル共創科学部 Faculty of Global Interdisciplinary Science and Innovation	男性	1						1	5	6
	女性							0	1	1
大学院創造科学技術研究部 Graduate School of Science and Technology	男性	2			1			3		3
	女性	1						1		1
電子工学研究所 Research Institute of Electronics	男性	4	5		2			11		11
	女性							0		0
グリーン科学技術研究所 Research Institute of Green Science and Technology	男性				1			1		1
	女性							0		0
大学教育センター Education Development Center	男性							0		0
	女性				1			1		1
学生支援センター Student Support Center	男性							0		0
	女性				2			2		2
浜松共同利用機器センター Hamamatsu Instrumental Analysis Center	男性				1			1		1
	女性							0		0
教職センター Center for Professional Development of Teachers	男性							0		0
	女性				1			1		1
静岡共同利用機器センター Shizuoka Instrumental Analysis Center	男性				1			1		1
	女性							0		0
安全衛生センター Center for Safety and Hygiene	男性							0	2	2
	女性							0	2	2
保健センター Health Care Center	男性							0		0
	女性							0	4	4
イノベーション社会連携推進機構 Organization for Innovation and Social Collaboration	男性	8						8		8
	女性	1			1			2		2
国際連携推進機構 Organization for international collaboration	男性		4					4		4
	女性		1					1		1
研究戦略室 Instrumental Research Strategy Office	男性		1					1		1
	女性							0		0
技術部 Division of Technical Service	男性							0	48	48
	女性							0	11	11
合計 Total	男性	271	201	26	40	84	0	622	183	805
	女性	44	40	21	17	36	10	168	153	321
	合計	315	241	47	57	120	10	790	336	1126

※①理事2名(非常勤)監事2名(非常勤) 附属学校教員130名を含む。

②育児休業者・特任教員52名(年俸制/教育学部8名、情報学部1名、工学部2名、農学部2名、グローバル共創科学部1名、大学院創造科学技術研究部4名、電子工学研究所11名、グリーン科学技術研究所1名、大学教育センター1名、学生支援センター2名、浜松共同利用機器センター1名、教職センター1名、静岡共同利用機器センター1名、イノベーション社会連携推進機構10名、国際連携推進機構5名、研究戦略室1名)を含む。

学生数 Numbers of Students

学部生 Undergraduate Students

(令和5年5月1日現在)

[As of May 1, 2023]

学部 Faculties	学科・課程 Departments	1年次 1st year	2年次 2nd year	3年次 3rd year	4年次 4th year	合計 Total
人文社会科学部 Faculty of Humanities and Social Sciences	社会学科 Social and Human Studies	62	70	74	88	294
	言語文化学科 Language and Literature	71	79	77	102	329
	法学科 Law	112 [28]	120 [30]	122 [29]	149 [47]	503 [134]
	経済学科 Economics	177 [30]	203 [30]	190 [29]	220 [45]	790 [134]
	計 Total	422 [58]	472 [60]	463 [58]	559 [92]	1,916 [268]
教育学部 Faculty of Education	学校教育教員養成課程 Training Course for School Teachers	267	303	300	324	1,194
	計 Total	267	303	300	324	1,194
情報学部 Faculty of Informatics	情報科学科 Computer Science	107	103	107	141	458
	行動情報学科 Behavior Informatics	69	68	71	93	301
	情報社会学科 Socio-Information Studies	72	80	73	93	318
	計 Total	248	251	251	327	1,077
理学部 Faculty of Science	数学科 Mathematics	35	39	47	30	151
	物理学科 Physics	47	54	72	50	223
	化学科 Chemistry	48	63	48	54	213
	生物科学科 Biological Science	46	49	59	46	200
	地球科学科 Geosciences	49	52	44	58	203
	創造理学コース Creative Science Course: Global Innovation	18	—	—	—	18
	計 Total	243	257	270	238	1,008



未来に届け(学生フォトコンテスト2022受賞作品)



いつもの帰り道(学生フォトコンテスト2022受賞作品)

(令和5年5月1日現在)

[As of May 1, 2023]

学 部 Faculties	学科・課程 Departments	1年次 1st year	2年次 2nd year	3年次 3rd year	4年次 4th year	合計 Total
工学部 Faculty of Engineering	機械工学科 Mechanical Engineering	167	180	167	226	740
	電気電子工学科 Electrical and Electronic Engineering	120	110	107	143	480
	電子物質科学科 Electronics and Materials Science	115	110	109	125	459
	化学バイオ工学科 Applied Chemistry and Biochemical Engineering	111	109	112	125	457
	数理システム工学科 Mathematical and Systems Engineering	50	54	50	60	214
	計 Total	563	563	545	679	2,350
農学部 Faculty of Agriculture	生物資源科学科 Bioresource Sciences	110	120	116	138	484
	応用生命科学科 Applied Life Sciences	72	74	79	78	303
	計 Total	182	194	195	216	787
グローバル共創科学部 Faculty of Global Interdisciplinary Science and Innovation	グローバル共創科学科 Department of Global Interdisciplinary Science and Innovation	115	0	0	0	115
	計 Total	115	0	0	0	115
合 計 Grand Total		2,040 [58]	2,040 [60]	2,024 [58]	2,343 [92]	8,447 [268]

※参考 各学部 に在籍している学生のうち、地域創造学環(教育プログラム)の課程を履修している学生数。

※Reference Among the students who are enrolled at each faculty, the number of students who registered for School of Regional Development (educational program).

地域創造学環 School of Regional Development		0	52	51	56	159
	計 Total	0	52	51	56	159

[]は夜間主コースを内数で示す。

Brackets indicate Numbers of Evening Course Students.



推し(学生フォトコンテスト2021受賞作品)



紅葉と運動会の季節(学生フォトコンテスト2021受賞作品)

大学院生 Graduate Students

(令和5年5月1日現在)

修士課程 Master's Course

[As of May 1, 2023]

研究科 Graduate Schools	専攻 Departments	1年次 1st year	2年次 2nd year	合計 Total
人文社会科学研究科 Graduate School of Humanities and Social Sciences	臨床人間科学専攻 Clinical Human Sciences	9	14	23
	比較地域文化専攻 Comparative Studies in Languages and Culture	10	10	20
	経済専攻 Economics	15	22	37
	計 Total	34	46	80
総合科学技術研究科 Graduate School of Integrated Science and Technology	情報学専攻 Informatics	78	85	163
	理学専攻 Science	86	90	176
	工学専攻 Engineering	329	367	696
	農学専攻 Agriculture	94	83	177
	計 Total	587	625	1,212
合計 Grand Total		621	671	1,292

研究科等連係課程実施基本組織(修士課程) Basic Organization for the Delivery of Inter-graduate School Programs (Master's Course)

研究院 Graduate School	専攻 Departments	1年次 1st year	2年次 2nd year	合計 Total
山岳流域研究院 Interfaculty Graduate School of Mountain Watershed	—	7	0	7
	計 Total	7	0	7

山岳流域研究院は、連係協力研究科である人文社会科学研究科及び総合科学技術研究科の入学定員を活用し構成されている。
Interfaculty Graduate School of Mountain Watershed is configured by utilizing the admissions capacity of Graduate School of Humanities and Social Sciences and Graduate School of Integrated Science and Technology.

博士課程(後期3年のみの課程) Doctor's Course (3-year Doctor's Course)

研究科 Graduate Schools	専攻 Departments	1年次 1st year	2年次 2nd year	3年次 3rd year	合計 Total
教育学研究科 Graduate School of Education	共同教科開発学専攻 Cooperative Doctoral Course in Subject Development	3	4	17	24
	計 Total	3	4	17	24
光医工学研究科 Graduate School of Medical Photonics	光医工学共同専攻 Cooperative Major in Medical Photonics	4	3	9	16
	計 Total	4	3	9	16
自然科学系教育部 Graduate School of Science and Technology, Educational Division	ナノビジョン工学専攻 Nanovision Technology	6	3	4	13
	光・ナノ物質機能専攻 Optoelectronics and Nanostructure Science	8	12	7	27
	情報科学専攻 Information Science and Technology	12	11	40	63
	環境・エネルギーシステム専攻 Environment and Energy Systems	4	3	21	28
	バイオサイエンス専攻 Bioscience	14	11	10	35
	計 Total	44	40	82	166
合計 Grand Total		51	47	108	206

(令和5年5月1日現在)

[As of May 1, 2023]

専門職学位課程 Professional Degree Course

研究科 Graduate Schools	専攻 Departments	1年次 1st year	2年次 2nd year	合計 Total
教育学研究科 Graduate School of Education	教育実践高度化専攻(新課程) Advanced Practice in School Education(New course)	49	45	94
	計 Total	49	45	94

連合大学院(後期3年だけの博士課程) United Graduate School (3-year Doctor's Course)

研究科 Graduate Schools	専攻 Departments	1年次 1st year	2年次 2nd year	3年次 3rd year	計 Total
岐阜大学大学院連合 農学研究科 Doctoral Course in the United Graduate School of Agricultural Science,Gifu University	生物生産科学専攻 Science of Biological Production	1	2	3	6
	生物環境科学専攻 Science of Biological Environment	1	0	2	3
	生物資源科学専攻 Science of Biological Resources	2	2	5	9
	計 Total	4	4	10	18

岐阜大学大学院連合農学研究科欄の数字は、構成大学である静岡大学(指導教員)に属する配置現員数である。
Numbers in the Doctoral Course in the United Graduate School of Agricultural Science, Gifu University indicate Students Currently enrolled at Shizuoka University.



静岡キャンパス Shizuoka Campus



浜松キャンパス Hamamatsu Campus

研究生・科目等履修生等 Research Students/Credited Auditors

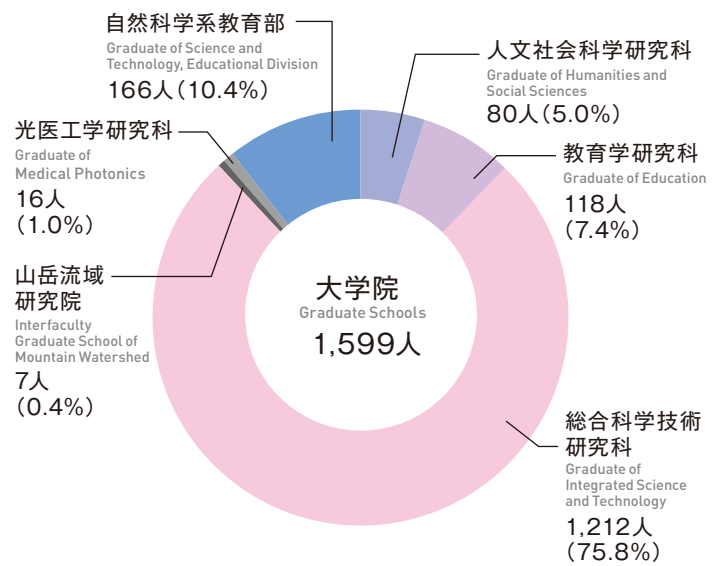
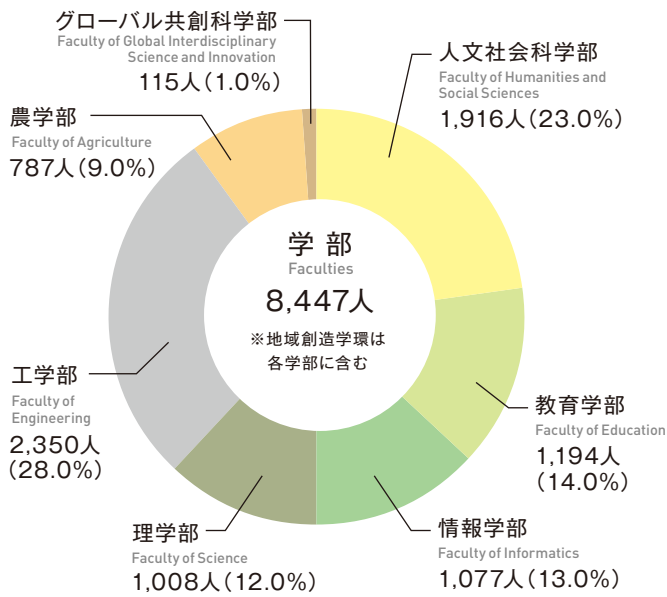
(令和5年5月1日現在)

[As of May 1, 2023]

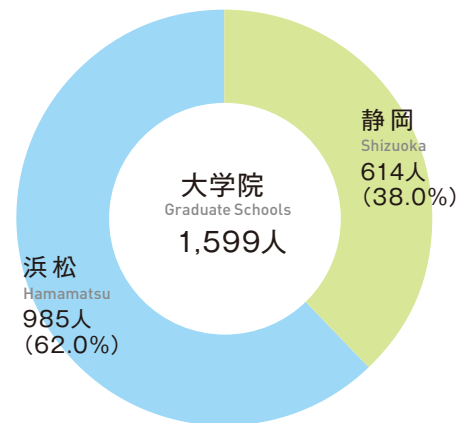
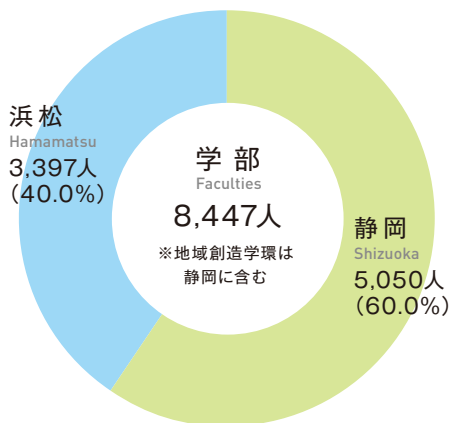
区分 Classification	研究生 Research Students	聴講生 Auditors	科目等履修生 Credited Auditors	特別聴講学生 Special Auditors	特別研究学生 Special Research Students	合計 Total
大学教育センター Education Development Center	0	0	1	0	0	1
国際連携推進機構 Organization for International Collaboration	0	0	6	0	0	6
人文社会科学部 Faculty of Humanities and Social Sciences	7	0	1	12	0	20
教育学部 Faculty of Education	1	0	5	3	0	9
情報学部 Faculty of Informatics	3	0	2	4	0	9
理学部 Faculty of Science	0	1	1	0	0	2
工学部 Faculty of Engineering	4	0	0	0	0	4
農学部 Faculty of Agriculture	2	0	0	1	0	3
電子工学研究所 Research Institute of Electronics	0	0	0	0	0	0
合計 Total	17	1	16	20	0	54

区分 Classification	研究生 Research Students	聴講生 Auditors	科目等履修生 Credited Auditors	特別聴講学生 Special Auditors	特別研究学生 Special Research Students	合計 Total
人文社会科学研究科 Graduate School of Humanities and Social Sciences	0	0	3	3	0	6
教育学研究科 Graduate School of Education	0	0	0	0	0	0
総合科学技術研究科 Graduate School of Integrated Science and Technology	0	0	1	5	4	10
自然科学系教育部 Graduate School of Science and Technology, Educational Division	0	0	0	0	0	0
合計 Total	0	0	4	8	4	16

学生在籍状況 Enrollment



キャンパス別学生在籍状況 Enrollment by Campus



キャンパス Campus	学部生 Undergraduate Students	大学院生 Graduate Students	合計 Total
静岡キャンパス Shizuoka Campus	5,050	614	5,664
浜松キャンパス Hamamatsu Campus	3,397	985	4,382
合計 Total	8,447	1,599	10,046

入学状況 (令和5年度) Applications and Admissions

学部 Faculties	学科・課程 Departments or Courses	入学定員 Admissions Capacity	一般選抜 General Examination								特別選抜 Special Examination				入学者総数 Total Number of Students Enrolled
			前期日程試験 1st Schedule				後期日程試験 2nd Schedule				学校推薦型、総合型、社会人、私費外国人留学生 Recommendations/AO/Public Person/self-supported international student				
			募集人員 Number of Students to be Admitted	志願者数 Number of Applicants	受験者数 Number of Students Having Taken the Exam	合格者数 Number of Students Having Passed the Exam	募集人員 Number of Students to be Admitted	志願者数 Number of Applicants	受験者数 Number of Students Having Taken the Exam	合格者数 Number of Students Having Passed the Exam	募集人員 Number of Students to be Admitted	志願者数 Number of Applicants	受験者数 Number of Students Having Taken the Exam	合格者数 Number of Students Having Passed the Exam	
人文社会科学部 Faculty of Humanities and Social Sciences	社会学科 Social and Human Studies	60	40	87	77	44	8	125	31	8	12	38	35	13	61
	言語文化学科 Language and Literature	69	45	80	73	50	11	89	22	14	13	35	29	15	69
	法学科 Law	84	54	79	68	58	18	142	44	29	12	21 [2]	21 [2]	13 [0]	84 [0]
	経済学科 Economics	142	95	224	189	106	15	309	67	15	32	78	75	33	142
	小計 Total	355	234	470	407	258	52	665	164	66	69	172 [2]	160 [2]	74 [0]	356 [0]
	法学科(夜間主コース) Law Evening Course	30	—	—	—	—	—	—	—	—	30	54	53	30	29
	経済学科(夜間主コース) Economics Evening Course	30	—	—	—	—	—	—	—	—	30	67	65	32	30
	小計 Total	60	—	—	—	—	—	—	—	—	60	121	118	62	59
計 Grand Total	415	234	470	407	258	52	665	164	66	129	293 [2]	278 [2]	136 [0]	415 [0]	
教育学部 Faculty of Education	学校教育教員養成課程 Training Course for School Teachers	260	154	351	312	173	34	412	141	37	72	174	174	66	267
	計 Total	260	154	351	312	173	34	412	141	37	72	174	174	66	267
情報学部 Faculty of Informatics	情報科学科 Computer Science	98	53	175	168	56	30	217	92	35	15	59 [7]	58 [5]	16 [2]	100 [2]
	行動情報学科 Behavior Informatics	69	44	68	58	45	20	191	71	27	5	11 [2]	11 [2]	5 [0]	70 [0]
	情報社会学科 Socio-Information Studies	68	40	88	78	49	20	206	74	24	8	8 [3]	8 [2]	5 [1]	72 [0]
	計 Total	235	137	331	304	150	70	614	237	86	28	78 [12]	77 [9]	26 [3]	242 [2]
理学部 Faculty of Science	数学科 Mathematics	35	20	68	63	21	10	88	32	12	5	19	19	7	35
	物理学科 Physics	45	20	75	68	24	18	116	47	19	7	14 [1]	14 [0]	7 [0]	47 [0]
	化学科 Chemistry	45	20	85	77	28	17	98	48	22	8	10	10	8	48
	生物科学科 Biological Science	45	20	98	91	21	20	153	63	24	5	10	10	6	46
	地球科学科 Geosciences	45	27	74	63	29	10	67	30	11	8	17	17	8	45
	創造理学コース Creative Science Course	15	6	27	21	8	5	32	13	5	4	5	5	5	16
	計 Total	230	113	427	383	131	80	554	233	93	37	75 [1]	75 [0]	41 [0]	237 [0]
工学部 Faculty of Engineering	機械工学科 Mechanical Engineering	160	90	328	310	94	50	425	216	59	20	62 [2]	62 [2]	19 [2]	162 [1]
	電気電子工学科 Electrical and Electronic Engineering	110	60	195	183	66	30	283	123	37	20	33 [1]	33 [1]	16 [0]	117 [0]
	電子物質科学科 Electronics and Materials Science	110	50	138	129	54	50	201	112	65	10	6 [1]	6 [1]	6 [1]	114 [1]
	化学バイオ工学科 Applied Chemistry and Biochemical Engineering	110	45	120	110	53	45	238	108	56	20	27	27	19	110
	数理システム工学科 Mathematical and Systems Engineering	50	25	95	90	30	16	125	56	17	9	18	18	6	50
	計 Total	540	270	876	822	297	191	1,272	615	234	79	146 [4]	146 [4]	66 [3]	553 [2]
農学部 Faculty of Agriculture	生物資源科学科 Bioresource Science	105	45	175	159	60	25	240	93	34	35	54	54	23	109
	応用生命科学科 Applied Life Sciences	70	35	105	93	44	20	188	62	26	15	19	19	10	72
	計 Total	175	80	280	252	104	45	428	155	60	50	73	73	33	181
共創学部 Faculty of Global Interdisciplinary Science and Innovation	グローバル共創科学科 Department of Global Interdisciplinary Science and Innovation	115	47	130	113	51	20	174	47	29	48	70	69	45	115
	計 Total	115	47	130	113	51	20	174	47	29	48	70	69	45	115
合計 Total		1,970	1,035	2,865	2,593	1,164	492	4,119	1,592	605	443	909 [19]	892 [15]	413 [6]	2,010 [4]

注1 志願者数及び受験者数は第1志望者のみ。

2 合格者数には、追加合格者を含む。

3 人文社会科学部(夜間主コース)・法学科および経済学科の欠員補充第2次募集は特別選抜(学校推薦型)に含む。

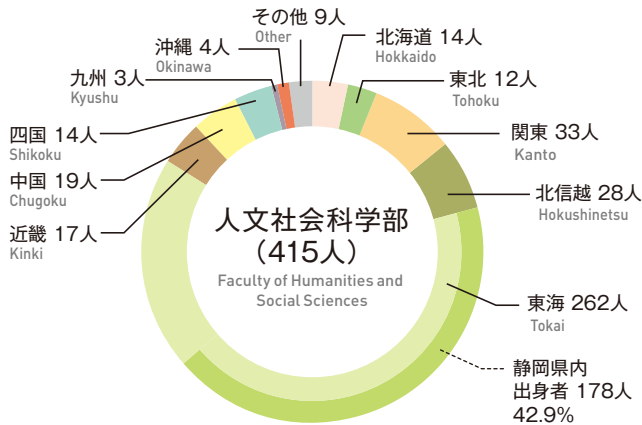
4 特別選抜には、定員内の私費外国人留学生を含む。

5 []は定員外の外国人留学生を外数で示す。

6 創造理学コースの学部一括募集15名の定員元構成(外数)は次のとおり。数学科3、物理学科3、化学科3、生物科学科3、地球科学科3

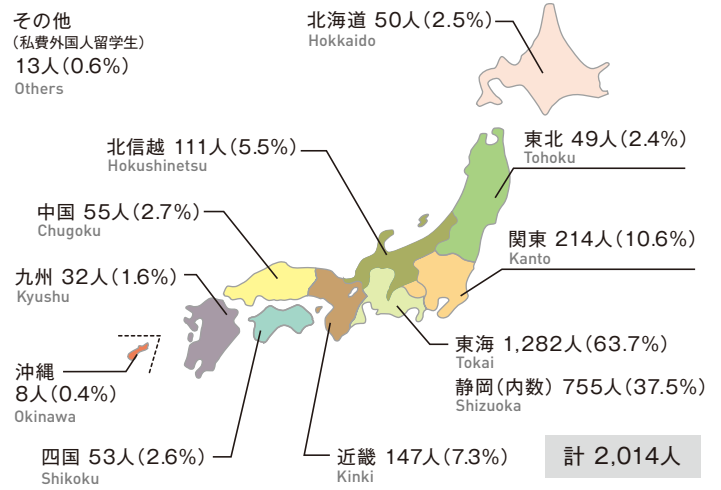
学部別の地域別入学状況

Regional Distribution of Entrants in Individual Faculties

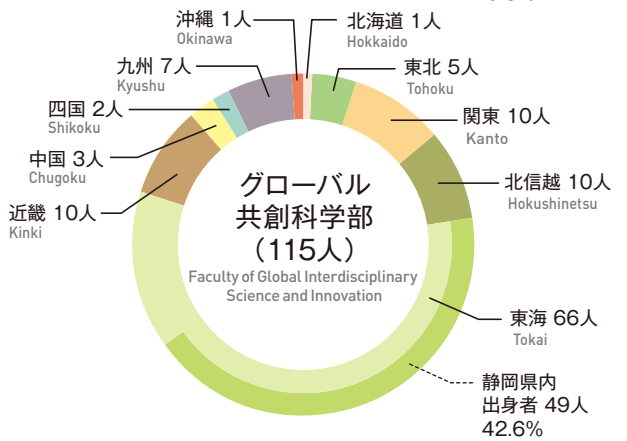
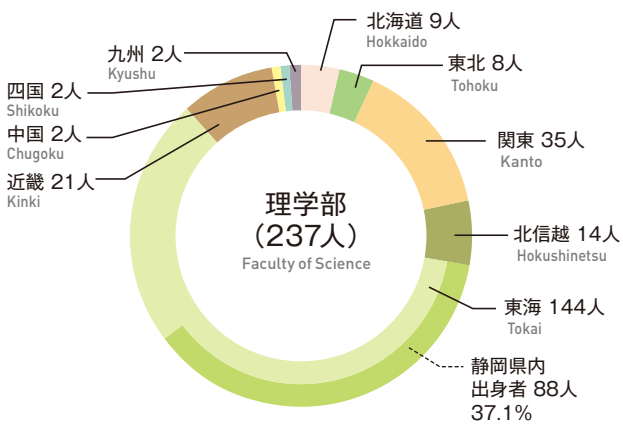
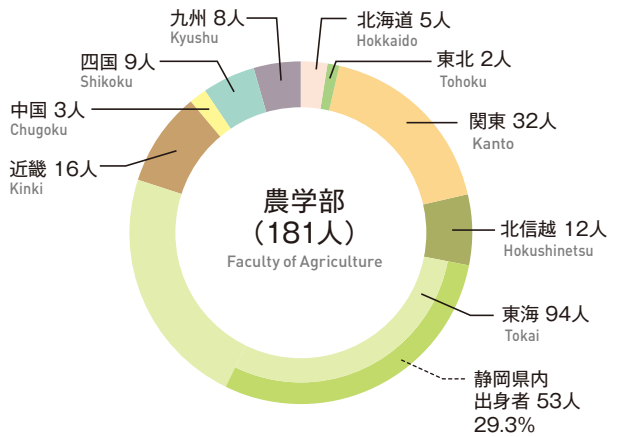
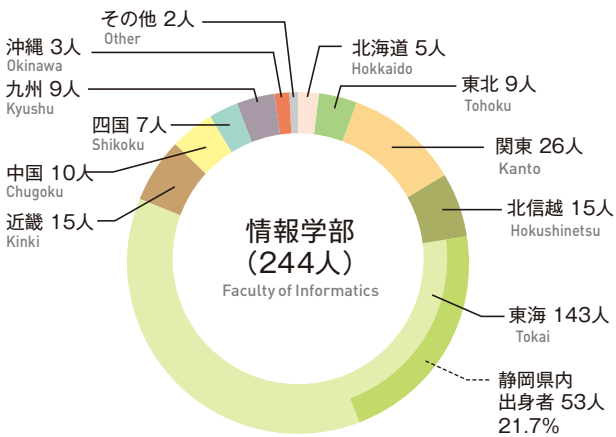
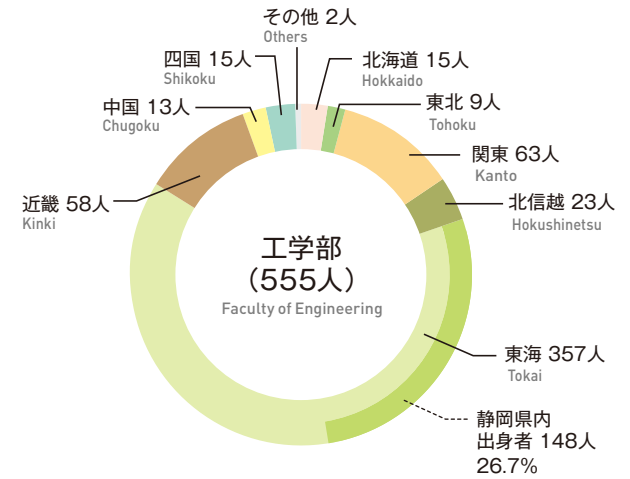
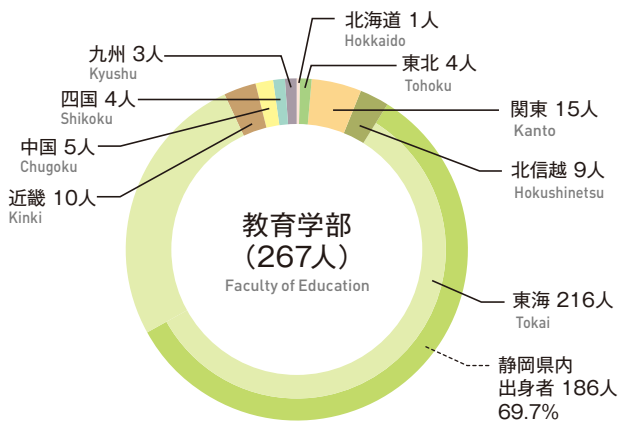


学部学生の地域別入学状況 (令和5年度)

Undergraduate Regional Distribution of Entrants (2023)



*構成比は自動計算のため合計が100%にならない場合もある



令和4年度卒業生 Fiscal year 2022

学部 Faculties

(令和5年5月1日現在)

[As of May 1, 2023]

区分 Classification		学部 Faculties	人文社会科学部 Faculty of Humanities and Social Sciences	教育学部 Faculty of Education	情報学部 Faculty of Informatics	理学部 Faculty of Science	工学部 Faculty of Engineering	農学部 Faculty of Agriculture	地域創造学環 School of Regional Development	合計 Total
卒業生総数 Graduates			421	302	237	216	532	184	54	1,946
就職状況 Employment Situation	就職希望者 Job-seekers		383	274	153	109	201	90	51	1,261
	就職決定者 Employed	企業等 Private Sector	225	73	142	73	192	67	31	803
		※1 公務員 Public Sector	114	27	6	16	5	18	14	200
		※2 教員 Teacher	6	172	0	14	0	1	0	193
		自家営業 Self-employed	3	1	3	0	1	0	1	9
		計 Total	348	273	151	103	198	86	46	1,205
	就職未決定者 Unemployed		35	1	2	6	3	4	5	56
	就職決定率 Rate of Employment		90.9%	99.6%	98.7%	94.5%	98.5%	95.6%	90.2%	95.6%
	就職先所在地 Extended Employment	静岡県 Shizuoka	162	188	29	37	48	24	24	512
		静岡県以外 Others	186	85	122	66	150	62	22	693
産業別内訳 Type of Business	農業・林業・漁業 Agriculture/Forestry/Fishery	0	0	0	0	0	4	0	4	
	鉱業・建設業 Mining/Construction	7	5	2	1	2	1	2	20	
	製造業 Manufacturing	35	9	25	22	134	28	3	256	
	電気・ガス・熱供給・水道業 Electricity/Gas/Heat Supply/Water Supply	7	0	5	2	9	1	1	25	
	情報通信業 Information and Communications	40	11	75	19	27	5	3	180	
	運輸業 Transportation	10	0	1	1	4	2	1	19	
	卸売・小売業 Wholesalers/Retailers	31	3	2	3	3	6	5	53	
	金融・保険業 Finance/Insurance	42	9	7	1	2	2	4	67	
	不動産業 Real Estate Agents	8	3	2	2	0	0	4	19	
	生活関連サービス業 Living-related and Personal Services	8	4	1	1	0	2	2	18	
	医療・福祉 Health Care, Social work	8	9	2	0	0	0	1	20	
	教育・学習支援業 Education, Educational Facilities	15	182	2	15	0	6	0	220	
	複合サービス事業 Postal Services, Farmer's Cooperatives	2	3	2	0	0	5	0	12	
	その他のサービス業 Others Service Industries	21	7	7	20	9	6	6	76	
	公務員 Civil Servants	国家公務員 National	31	2	0	3	0	3	0	39
地方公務員 Local		83	25	6	13	5	15	14	161	
その他 Others		0	1	12	0	3	0	0	16	
進学状況 Post-graduate Study	大学院 Graduate School	25	23	71	98	324	88	2	631	
	研究生・聴講生 Research Students・Auditors	0	0	1	0	0	0	0	1	
	その他 Others	2	3	1	3	1	0	0	10	
その他 Others		11	2	11	6	6	6	1	43	

就職決定率＝就職決定者数÷就職希望者数 / ※1産業別内訳は「学校基本調査」に基づき分類をしているため、就職決定者で公務員に分類されていても、産業別内訳では他業種に分類されることがあります。そのため、数が一致しない場合があります。 ※2非常勤講師を含む

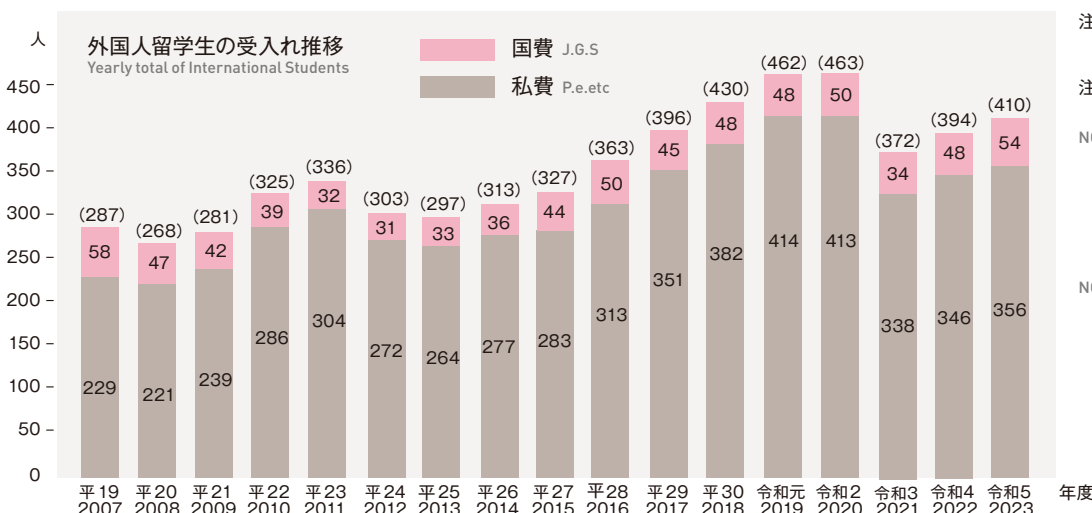
国際交流

International Exchange

外国人留学生

International Students

区分 Classification	国・地域別 Countries and Regions	アジア Asia														中東 Middle East
		インド India	インドネシア Indonesia	スリランカ Sri Lanka	タイ Thailand	大韓民国 Korea	台湾 Taiwan	中華人民共和国 China	ネパール Nepal	バングラデシュ Bangladesh	ベトナム Vietnam	フィリピン Philippines	マレーシア Malaysia	ミャンマー Myanmar	モンゴル Mongolia	トルコ Turkey
人文社会科学部 Faculty of Humanities and Social Sciences 人文社会科学研究所 Graduate School of Humanities and Social Sciences	国費 J.G.S.										1					
	私費等 P.e.etc.		7		3	6	3	62			27	3			1	
教育学部 Faculty of Education 教育学研究所 Graduate School of Education	国費 J.G.S.															
	私費等 P.e.etc.				1	1										
情報学部 Faculty of Informatics 総合科学技術研究科(情報学専攻) Graduate School of Integrated Science and Technology (Department of Informatics)	国費 J.G.S.															
	私費等 P.e.etc.	6	6		2	2	1	12	1	4	17		2	3		
理学部 Faculty of Science 総合科学技術研究科(理学専攻) Graduate School of Integrated Science and Technology (Department of Science)	国費 J.G.S.									2						
	私費等 P.e.etc.	1	4						1	3	4					
工学部 Faculty of Engineering 総合科学技術研究科(工学専攻) Graduate School of Integrated Science and Technology (Department of Engineering)	国費 J.G.S.															
	私費等 P.e.etc.	15	14	2	1	5		8	2	2	34				1	1
農学部 Faculty of Agriculture 総合科学技術研究科(農学専攻) Graduate School of Integrated Science and Technology (Department of Agriculture)	国費 J.G.S.		1		1											
	私費等 P.e.etc.	3	2		3	3		6	2	1	1					
自然科学系教育部 Graduate School of Science and Technology, Educational Division	国費 J.G.S.	11	6	3						10		1				
	私費等 P.e.etc.	5	4	2	3	1		14	1	11		1		2		
光医学研究科 Graduate School of Medical Photonics	国費 J.G.S.															
	私費等 P.e.etc.									1						
国際連携推進機構 Organization for International Collaboration	国費 J.G.S.			1							2					
	私費等 P.e.etc.															
連合農学研究科 United Graduate School of Agricultural Sciences, Gifu University	国費 J.G.S.		4		1											
	私費等 P.e.etc.		2					3		1	1					
計 Total	国費 J.G.S.	11	11	4	2	0	0	0	0	12	3	1	0	0	0	0
	私費等 P.e.etc.	30	39	4	13	18	4	106	6	23	84	1	5	5	2	1



注1 ()は総数、国費は国費留学生、私費は私費留学生。(外国政府派遣を含む)

注2 各年度5月1日現在の数値。

NOTE 1 : Figures in parentheses indicate the number of international students. J.G.S. refers to a Japanese government scholarship student. P.e. etc. refers to a self-supported student (including foreign-government scholarship students).

NOTE 2 : Data are as of May 1, each year.

学生区分の内訳
Student Classification

(令和5年5月1日現在)
[As of May 1, 2023]

アフリカ Africa			ヨーロッパ Europe										北米 North America	中南米 Latin America		計 Total
エジプト Egypt	タンザニア Tanzania	ナイジェリア Nigeria	ウクライナ Ukraine	スロベニア Slovenia	タジキスタン Tajikistan	チェコ Czech Republic	ドイツ Germany	トルクメニスタン Turkmenistan	フランス France	ブルガリア Bulgaria	アメリカ合衆国 USA	メキシコ Mexico	ブラジル Brazil			
					1			1		1		1		5		
						1	1		1		1			116		
											1			3		
			1							1				58		
														2		
									1					14		
									1					1		
			3				1	1			1			91		
														2		
														21		
	1	1												33		
1														45		
														0		
										1				1		
				1						1		1		6		
														0		
														5		
														7		
0	1	1	0	1	1	0	0	1	0	3	0	0	2	54		
1	0	0	4	0	0	1	2	0	3	0	3	1	0	356		

学部学生 Undergraduate	大学院学生 Graduate Schools		研究生 Research Students	科目等履修生 Credited Auditors	特別研究学生 Special Research Students	特別聴講学生 Special Auditors	計 Total
	修士課程 Master's Course	博士課程 Doctoral Course					
3	1					1	5
61	34		7			14	116
						3	3
33	16		2	2		5	58
	2						2
5	8				1		14
			1				1
38	45	1	2		1	4	91
	2						2
1	17		1		1	1	21
		33					33
		45					45
		1					1
				6			6
		5					5
		7					7
3	5	38	1	6	0	1	54
138	120	54	12	2	3	27	356



静岡国際交流会館
Shizuoka International Residence



浜松国際交流会館 2号館
Hamamatsu International Residence NO.2

海外留学派遣学生数

Outbound Students

大学間協定に基づく交換留学(派遣) Exchange Students Based on University Agreements (outbound)

(年度)

大学名 Universities	国名 Countries	平30 2018	令1 2019	令2 2020	令3 2021	令4 2022	計 Total
ネブラスカ大学オマハ校 University of Nebraska at Omaha	アメリカ U.S.A.		3		1	2	6
アルバータ大学 University of Alberta	カナダ Canada	1				2	3
浙江大学 Zhejiang University	中国 China	1					1
ロレーヌ大学 University of Lorraine	フランス France					1	1
ブッパタール大学 University of Wuppertal	ドイツ Germany	1			1	2	4
コメニウス大学 Comenius University	スロバキア Slovakia	4	2		2	3	11
慶北大学校 Kyungpook National University	韓国 Korea				1	1	2
マサリク大学 Masaryk University	チェコ Czech Republic	2	2		2	2	8
ソフィア大学 Sofia University	ブルガリア Bulgaria	3	2		1		6
リガ工科大学 Riga Technical University	ラトビア Latvia	1	1		1	2	5
ブラウンシュバイク工科大学 Technical University of Braunschweig	ドイツ Germany	1	3			3	7
タマサート大学 Thammasat University	タイ Thailand	1					1
オブダ大学 Obuda University	ハンガリー Hungary	1			1		2
マレーシアプトラ大学 University Putra Malaysia	マレーシア Malaysia	1	1				2
サンクトペテルブルク国立工業大学 St. Petersburg State Institute of Technology	ロシア Russia	1					1
テイラーズ大学 Taylor's University	マレーシア Malaysia		1			1	2
アレクサンドル イワン クザ大学 Alexandru Ioan Cuza University	ルーマニア Romania		1			2	3
国立台北科技大学 National Taipei University of Technology	台湾 Taiwan		1			1	2
トロワ工科大学 Troyes University of Technology	フランス France		1		1		2
計 Total		18	18	0	11	22	69

※令和2年度は新型コロナウイルス感染拡大により派遣中止



コメニウス大学
Comenius University



慶北大学校
Kyungpook National University



ブラウンシュバイク工科大学
Technical University of Braunschweig

ILUNOネブラスカ大学オマハ校集中英語学習プログラム Intensive Language Program at the University of Nebraska at Omaha (年度)

大学名 Universities	国名 Countries	平30 2018	令1 2019	令2 2020	令3 2021	令4 2022	計 Total
ネブラスカ大学オマハ校 University of Nebraska at Omaha	アメリカ U.S.A.	8	14	0	0	4	26

夏季短期留学 Summer Tour (年度)

大学名 Universities	国名 Countries	平30 2018	令1 2019	令2 2020	令3 2021	令4 2022	計 Total
ネブラスカ大学オマハ校 University of Nebraska at Omaha	アメリカ U.S.A.	14	9				23
アルバータ大学 University of Alberta	カナダ Canada	13	15				28
朝鮮大学校 Chosun University	韓国 Korea	4	6				10
計 Total		31	30	0	0	0	61

春季短期留学 Spring Tour (年度)

大学名 Universities	国名 Countries	平30 2018	令1 2019	令2 2020	令3 2021	令4 2022	計 Total
グロスタシャー大学 University of Gloucestershire	イギリス United Kingdom	9	18				27
チチェスターカレッジ Chichester College	イギリス United Kingdom					12	12
サンティエヌ/グルノーブル大学 Univ. Saint-Etienne/Grenoble	フランス France	2				1	3
北京華文学院 Beijing Chinese Language and Culture College	中国 China		3				3
計 Total		11	21	0	0	13	45

国際協カプログラム参加数 International Education Program

プログラム名 Program	令2 2020	令3 2021	令4 2022	計 Total
スチューデント アンバサダープログラム Student Ambassador Program	20	13	18	51
グローバル リーダーシッププログラム Global Leadership Program	17 (うち高校生6) [6 highschool students included]	15 (うち高校生2) [2 high school students included]	12 (うち高校生7) [7 highschool students included]	44



朝鮮大学校
夏季短期留学
Summer Tour to Chosun University



ネブラスカ大学オマハ校
夏季短期留学
Summer Tour to University of Nebraska at Omaha



アルバータ大学
夏季短期留学
Summer Tour to University of Alberta

国際交流締結大学等

Sister Universities and Institutes

(令和5年5月1日現在)

[As of May 1, 2023]

大学間協定 University Agreements

国及び地域名 Countries/Regions	大学名 Universities	締結年月日 Dates of Agreement	交流内容※ Specifications
バングラデシュ Bangladesh	バングラデシュ農業大学 Bangladesh Agricultural University	平成31年2月19日 Feb.19,2019	1
中国 China	南京大学 Nanjing University	平成4年3月23日 Mar.23, 1992	1
	復旦大学 Fudan University	平成4年3月24日 Mar.24, 1992	2
	浙江大学 Zhejiang University	平成11年9月12日 Sep.12, 1999	1
	華中科技大学 Huazhong University of Science and Technology	平成19年4月4日 Apr.4, 2007	1
	中国科学院新疆生態地理研究所 Xinjiang Institute of Ecology and Geography, Chinese Academy of Sciences	平成21年8月23日 Aug.23, 2009	1
	中国科学院プラズマ物理研究所 Institute of Plasma physics, Chinese Academy of Sciences	平成22年2月24日 Feb.24, 2010	1 DDP
	東華大学 Donghua University	令和5年3月3日 Mar.3,2023	1
インド India	アンナ大学 Anna University	平成19年7月31日 Jul.31, 2007	1
	SRM科学技術大学 SRM Institute of Science and Technology	平成25年3月18日 Mar.18, 2013	1 DDP
	インド工科大学ハイデラバード校 Indian Institute of Technology Hyderabad	平成29年3月6日 Mar.6, 2017	1
	国立薬科教育研究所 National Institute of Pharmaceutical Education and Research	平成30年10月5日 Oct.5,2018	1
インドネシア Indonesia	ガジャマダ大学 Gadjah Mada University	平成20年8月22日 Aug.22, 2008	1 DDP
	インドネシア教育大学 Indonesia University of Education	平成22年3月1日 Mar.1, 2010	1
	インドネシア大学 University of Indonesia	平成22年5月7日 May.7, 2010	1 DDP
	バンドン工科大学 Institut Teknologi Bandung	平成25年10月7日 Oct.7, 2013	1
	マチュン大学 Universitas MA CHUNG	令和元年12月2日 Dec.2,2019	1
韓国 Korea	釜山大学校 Pusan National University	平成13年2月20日 Feb.20, 2001	1
	朝鮮大学校 Chosun University	平成14年3月29日 Mar.29, 2002	1
	嶺南大学校 Yeungnam University	平成14年10月10日 Oct.10, 2002	1
	慶北大学校 Kyungpook National University	平成20年3月7日 Mar.7, 2008	1 DDP
	忠南大学校 Chungnam National University	平成31年3月6日 Mar.6,2019	1
マレーシア Malaysia	マレーシア工科大学 Universiti Teknologi Malaysia	平成27年12月2日 Dec.2, 2015	1
	テイラーズ大学 Taylor's University	平成27年12月2日 Dec.2, 2015	1
	マレーシアプトラ大学 Universiti Putra Malaysia	平成28年12月14日 Dec.14, 2016	1
	トゥン・フセイン・オン・マレーシア大学 Universiti Tun Hussein Onn Malaysia	平成29年8月22日 Aug.22, 2017	1 DDP
	マラヤ大学 University Of Malaya	平成31年2月14日 Feb.14,2019	1
フィリピン Philippines	マリアノ・マルコス州立大学 Mariano Marcos State University	平成30年11月26日 Nov.26,2018	1
スリランカ Sri Lanka	ペラデニア大学 University of Peradeniya	平成25年12月5日 Dec.5, 2013	1
台湾 Taiwan	国立台北科技大学 National Taipei University of Technology	平成25年8月27日 Aug.27, 2013	1
タイ Thailand	カセサート大学 Kasetsart University	平成14年5月31日 May.31, 2002	1
	タマサート大学 Thammasat University	平成20年8月25日 Aug.25, 2008	1

※交流内容 Specifications	1 教職員及び学生の交流 Exchange of Staff and Students 学術情報の交換 Exchange of Academic Information	2 教職員の交流 Exchange of Staff 学術情報の交換 Exchange of Academic Information	3 学生の交流 Exchange of Students	DDP ダブルディグリープログラム Double Degree Program
-------------------------	---	--	---------------------------------	---

国及び地域名 Countries/Regions	大学名 Universities	締結年月日 Dates of Agreement	交流内容※ Specifications
タイ Thailand	キングモンクット工科大学トンブリ校 King Mongkut's University of Technology, Thonburi	平成27年3月24日 Mar.24, 2015	1
	チェンマイ大学 Chiang Mai University	平成27年4月20日 Apr.20, 2015	1
	シーナカリンウィロート大学 Srinakharinwirot University	平成29年2月10日 Feb.10, 2017	1
	キングモンクット工科大学ラカバン校 King Mongkut's Institute of Technology Ladkrabang	平成30年5月23日 May.23,2018	1
ベトナム Vietnam	フエ大学 Hue University	平成22年2月23日 Feb.23, 2010	1
	ハノイ国家大学外国語大学 University of Languages and International Studies, Vietnam National University, Hanoi	平成26年11月14日 Nov.14, 2014	1
カナダ Canada	アルバータ大学 University of Alberta	平成2年5月24日 May.24, 1990	1
アメリカ合衆国 U.S.A.	ネブラスカ大学オマハ校 University of Nebraska at Omaha	昭和54年12月6日 Dec.6, 1979	1
ベラルーシ Belarus	ゴメル国立大学 Francisk Skorina Gomel State University	平成19年5月28日 May.28, 2007	1 DDP
ブルガリア Bulgaria	ソフィア大学 Sofia University	平成23年6月14日 Jun.14, 2011	1 DDP
チェコ Czech Republic	マサリク大学 Masaryk University	平成20年6月2日 Jun.2, 2008	1
フランス France	ロレーヌ大学 University of Lorraine	平成17年1月10日 Jan.10, 2005	1
	トロワ工科大学 University of Technology Troyes	令和元年6月5日 Jun.5,2019	1
ドイツ Germany	ブッパータール大学 University of Wuppertal	平成14年7月5日 Jul.5, 2002	1
	イエナ応用科学大学 University of Applied Sciences Jena	平成20年10月2日 Oct.2, 2008	1
	ブラウンシュバイク工科大学 Technische Universität Braunschweig	平成21年4月16日 Apr.16, 2009	1 DDP
	カールスルーエ工科大学 Karlsruhe Institute of Technology	平成27年11月24日 Nov.24, 2015	2
ハンガリー Hungary	ブダペスト工科経済大学 Budapest University of Technology and Economics	平成12年11月21日 Nov.21, 2000	1
	オブダ大学 Obuda University	平成24年1月11日 Jan.11, 2012	1 DDP
ラトビア Latvia	リガ工科大学 Riga Technical University	平成21年3月12日 Mar.12, 2009	1 DDP
リトアニア Lithuania	カウナス工科大学 Kaunas University of Technology	平成27年10月22日 Oct.22, 2015	1 DDP
モルドバ Moldova	モルドバ国立大学 Moldova State University	平成29年6月28日 Jun.28, 2017	1 DDP
	モルドバ科学アカデミー Academy of Science of Moldova	令和元年9月17日 Sep.17,2019	1
ポーランド Poland	ワルシャワ工科大学 Warsaw University of Technology	平成11年3月24日 Mar.24, 1999	1 DDP
ルーマニア Romania	アレクサンドル イワン クザ大学 Alexandru Ioan Cuza University	平成16年3月30日 Mar.30, 2004	1 DDP
	ヤシ農業科学獣医科大学 University of Agricultural Sciences and Veterinary Medicine Iasi	平成31年2月12日 Feb.12,2019	1
ロシア Russia	サンクトペテルブルグ国立工業大学 ST. Petersburg State Institute of Technology	平成25年9月30日 Sep.30, 2013	1 DDP
スロバキア Slovakia	コメニウス大学 Comenius University	平成11年2月16日 Feb.16, 1999	1
ウクライナ Ukraine	タラス・シェフチェンコ・キーウ国立大学 Taras Shevchenko National University of Kyiv	平成25年9月12日 Sep.12, 2013	1 DDP
	ウクライナ国立技術大学 National Technical University of Ukraine	平成29年1月25日 Jan.25, 2017	1
タンザニア Tanzania	ダルエスサラーム大学 University of Dar es Salaam	令和3年9月3日 Sep.3, 2021	1

(令和5年5月1日現在)

[As of May 1, 2023]

部局間協定 Faculty Agreements

部局 Faculties	機関名 Institutes	国及び地域名 Countries/Regions	締結年月日 Dates of Agreement	交流内容 ※ Specifications
人文社会科学部 Faculty of Humanities and Social Sciences	国立政治大学社会科学学院 College of Social Sciences, National Chengchi University	台湾 Taiwan	平成24年8月23日 Aug.23, 2012	1
人文社会科学部・人文社会科学研究科 Faculty of Humanities and Social Sciences Graduate School of Humanities and Social Sciences	開南大学 人文社会学院 Faculty of Humanities and Social Sciences, Kainan University	台湾 Taiwan	平成29年3月7日 Mar.7, 2017	1
	ジャン・ムーラン・リヨン第3大学 University Jean Moulin Lyon 3	フランス France	平成25年1月21日 Jan.21, 2013	1
	ボン大学文学部 The Faculty of Arts, University of Bonn	ドイツ Germany	平成11年3月26日 Mar.26, 1999	3
	マドリッド・コンプルテンセ大学 スペイン語教育センター Complutense Centre for the Teaching of Spanish, Complutense University of Madrid	スペイン Spain	平成29年1月19日 Jan.19, 2017	2
教育学部・教育学研究科 Faculty of Education, Graduate School of Education	モンゴル国立教育大学 Mongolian State University of Education	モンゴル Mongolia	平成25年12月27日 Dec.27, 2013	1
理学部・総合科学技術研究科(理学専攻) Faculty of Science, Graduate School of Integrated Science and Technology (Department of Science)	香港科技大学 Hong Kong University of Science	中国 China	平成27年9月9日 Sep.9, 2015	1
	四川大学物理科学技術学院及び原子核科学技術研究所 Physics Science and Technology Institute, Nuclear Science and Technology Research Institute, Sichuan University	中国 China	平成30年12月17日 Dec.17, 2018	1
	武漢理工大学材料科学与工程学院 School of Materials Science and Engineering, Wuhan University of Technology	中国 China	令和2年8月7日 Aug.7, 2020	1
	仁荷大学校自然科学大学・大学院 海洋科学生物工学研究科 College of Natural Sciences and Graduate School, Inha University	韓国 Korea	平成28年6月27日 Jun.27, 2016	1
	東国大学校工学部 Faculty of Engineering, Dongguk University	韓国 Korea	平成30年9月3日 Sep.3, 2018	1
	国立台湾海洋大学水産養殖学系 Department of Aquaculture, National Taiwan Ocean University	台湾 Taiwan	令和4年10月25日 Oct.25, 2022	1
	ウィーン工科大学数学・地球情報学部 Faculty of Mathematics and Geoinformation, Vienna University of Technology	オーストリア Austria	平成30年5月11日 May.11, 2018	1
	リール大学 理工学部 Faculty of Science and Technology University of Lille	フランス France	平成31年2月25日 Feb.25, 2019	1
	総合科学技術研究科(理学専攻) Graduate School of Integrated Science and Technology (Department of Science)	西南物理研究院核融合科学センター Center for Fusion Science, South Western Institute of Physics	中国 China	平成27年3月12日 Mar.12, 2015
工学部 Faculty of Engineering	鄭州大学大学院 Graduate School of Zhengzhou University	中国 China	平成21年12月18日 Dec.18, 2009	2
	延世大学校情報ストレージデバイスセンター Center for Information Storage Device Yonsei University	韓国 Korea	平成19年4月23日 Apr.23, 2007	2
	カルフォルニア工科大学工学及び応用科学技術部門 Division of Engineering and Applied Science, California Institute of Technology	アメリカ合衆国 U.S.A.	平成17年5月2日 May.2, 2005	2
工学部・総合科学技術研究科 Faculty of Engineering, Graduate School of Integrated Science and Technology	ラジャヒ大学工学部 Faculty of Engineering, University of Rajshahi	バングラデシュ Bangladesh	平成28年2月28日 Feb.28, 2016	1
	国立中央大学工学部 College of Engineering, National Central University	台湾 Taiwan	平成27年11月19日 Nov.19, 2015	1 DDP
	国立台湾科技大学 工学部 / 電気工学・コンピューターサイエンス学部 The College of Engineering / The College of Electrical Engineering and Computer Science, National Taiwan University of Science and Technology	台湾 Taiwan	平成30年1月24日 Jan.24, 2018	1
工学部・総合科学技術研究科(工学専攻) Faculty of Engineering, Graduate School of Integrated Science and Technology (Department of Engineering)	浙江工業大学材料科学工学院 College of Materials Science and Engineering, Zhejiang University	中国 China	平成30年8月7日 Aug.7, 2018	1
	南京師範大学物理科学技術学院 The School of Physics and Technology, Nanjing Normal University	中国 China	令和元年10月28日 Oct.28, 2019	1
	フィリピン大学ビサヤ校タクロバンカレッジ University of the Philippines Visayas Tactoban College	フィリピン Philippines	令和4年8月25日 Aug.25, 2022	1
	カレル大学理学部 Faculty of Science, Charles University	チェコ Czech Republic	令和3年5月25日 May.25, 2021	2
	アーヘン応用科学大学航空宇宙工学部 Faculty of Aerospace Engineering, FH Aachen University of Applied Science	ドイツ Germany	平成31年3月18日 Mar.18, 2019	1

※交流内容 Specifications	1 教職員及び学生の交流 Exchange of Staff and Students 学術情報の交換 Exchange of Academic Information	2 教職員の交流 Exchange of Staff 学術情報の交換 Exchange of Academic Information	3 学生の交流 Exchange of Students	DDP ダブルディグリープログラム Double Degree Program
-------------------------	---	--	---------------------------------	--

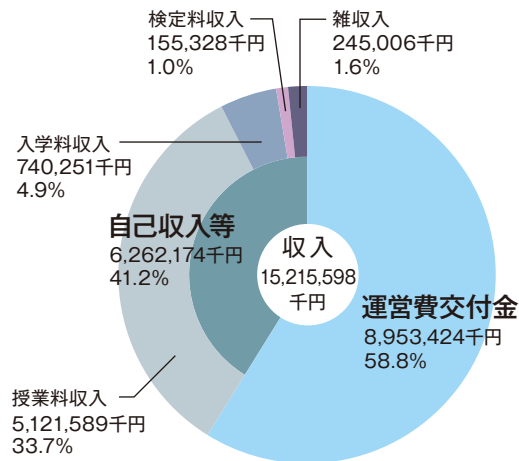
部局 Faculties	機関名 Institutes	国及び地域名 Countries/Regions	締結年月日 Dates of Agreement	交流内容 ※ Specifications
工学部・総合科学技術研究科(工学専攻)、 創造科学技術大学院 Faculty of Engineering, Graduate School of Integrated Science and Technology(Department of Engineering), Graduate School of Science and Technology	ウダヤナ大学工学部 Faculty of Engineering, University of Udayana	インドネシア Indonesia	平成30年8月27日 Aug.27,2018	1
農学部 Faculty of Agriculture	アッサム大学生命科学部 School of Life Sciences, Assam University	インド India	平成29年10月20日 Oct.20, 2017	1
	スーリヤ大学生命科学部 Faculty of Life Science, Surya University	インドネシア Indonesia	平成28年5月24日 May.24, 2016	1
	木浦大学校食品工学科・食品産業地域革新センター Department of Food Engineering, College of Engineering/ Regional Innovation Centre For Food Industrial Technology, Mokpo National University	韓国 Korea	平成20年12月11日 Dec.11, 2008	2
	国立研究院樹木・木材研究所 National Research Council, Trees and Timber Institute	イタリア Italy	平成19年6月14日 Jun.14, 2007	2
農学部・総合科学技術研究科(農学専攻) Faculty of Agriculture Graduate School of Integrated Science and Technology (Department of Agriculture)	天津農学院 Tianjin Agricultural University	中国 China	平成26年12月17日 Dec.17, 2014	1
	華南農業大学園芸学院 South China Agricultural University, Gardening Academy	中国 China	令和元年10月21日 Oct.21,2019	1
	ボゴール農科大学林学部 Faculty of Forestry, Bogor Agricultural University	インドネシア Indonesia	平成26年11月5日 Nov.5, 2014	1
	ランブン大学農学部 Faculties of Agriculture, University of Lampung	インドネシア Indonesia	平成30年10月26日 Oct.26,2018	1
	タクシン大学技術・地域開発学部 Faculty of Technology and Community, Thaksin University	タイ Thailand	令和2年6月22日 Jun.22, 2020	1
	チュラロンコン大学理学部 Faculty of Science, Chulalongkorn University	タイ Thailand	令和4年4月18日 Apr.18,2022	1
	ベトナム国立林業大学 Vietnam National University of Forestry	ベトナム Vietnam	平成23年12月15日 Dec.15, 2011	1
	総合科学技術研究科(情報学専攻) Graduate School of Integrated Science and Technology (Department of Informatics)	ビクトリア大学ウェリントン校・工学部 Faculty of Engineering, Victoria University of Wellington	ニュージーランド New Zealand	平成24年8月24日 Aug.24, 2012
電子工学研究所 Research Institute of Electronics	中国科学院・上海技術物理研究所・紅外物理国家重点実験室 National Laboratory for Infrared Physics Shanghai Institute of Technical Physics Chinese Academy of Sciences	中国 China	平成14年7月8日 Jul.8, 2002	2
	オンタリオ工科大学 University of Ontario Institute of Technology	カナダ Canada	平成30年10月30日 Oct.30,2018	2
	カリフォルニア大学アーバイン校 ベックマンレーザー研究所 Beckman Laser Institute, The University of California, Irvine	アメリカ合衆国 U.S.A.	平成29年12月4日 Dec.4, 2017	2
	マックス・プランク固体研究所 MAX-Planck-Institute for Solid-State Physics	ドイツ Germany	平成5年6月21日 Jun.21, 1993	2
	ウッジ工科大学 Lodz University of Technology	ポーランド Poland	平成30年8月28日 Aug.28,2018	2
	ウクライナ国立科学アカデミーV.E. ラシュカリョフ半導体物理学研究所 V.E.Lashkaryov Institute of Semiconductor Physics, National Academy of Sciences of Ukraine	ウクライナ Ukraine	平成19年1月9日 Jan.9, 2007	2
創造科学技術大学院 Graduate School of Science and Technology	ダッカ大学物理学・化学・生物学・薬学・先端研究センター Center For Advanced Research in Physical, Chemical, Biological and Pharmaceutical Sciences, University of Dhaka	バングラデシュ Bangladesh	平成20年2月28日 Feb.28, 2008	2
	バングラデシュ工科大学工学部 Faculty of Engineering, Bangladesh University of Engineering & Technology	バングラデシュ Bangladesh	平成27年1月29日 Jan.29, 2015	1
グリーン科学技術研究所 Research Institute of Green Science and Technology	バングラデシュイネ研究所 Bangladesh Rice Research Institute	バングラデシュ Bangladesh	平成31年3月6日 Mar.6,2019	2
	台湾国立精華大学エネルギー・環境研究センター Center for Energy and Environmental Research, National Tsing Hua University	台湾 Taiwan	令和2年3月20日 Mar.20,2020	2

令和5年度収入・支出予算額の構成 Finances (2023)

《運営費交付金対象収入・支出》

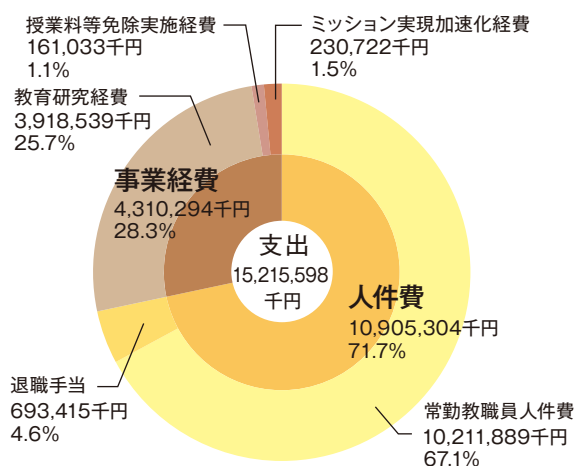
収入

区分	金額(千円)	
運営費交付金	8,953,424	
自己収入等	授業料収入	5,121,589
	入学料収入	740,251
	検定料収入	155,328
	雑収入	245,006
合計 Total	15,215,598	



支出

区分	金額(千円)	
人件費	常勤教職員人件費	10,211,889
	退職手当	693,415
事業経費	教育研究経費	3,918,539
	授業料免除実施経費	161,033
	ミッション実現加速化経費	230,722
合計 Total	15,215,598	



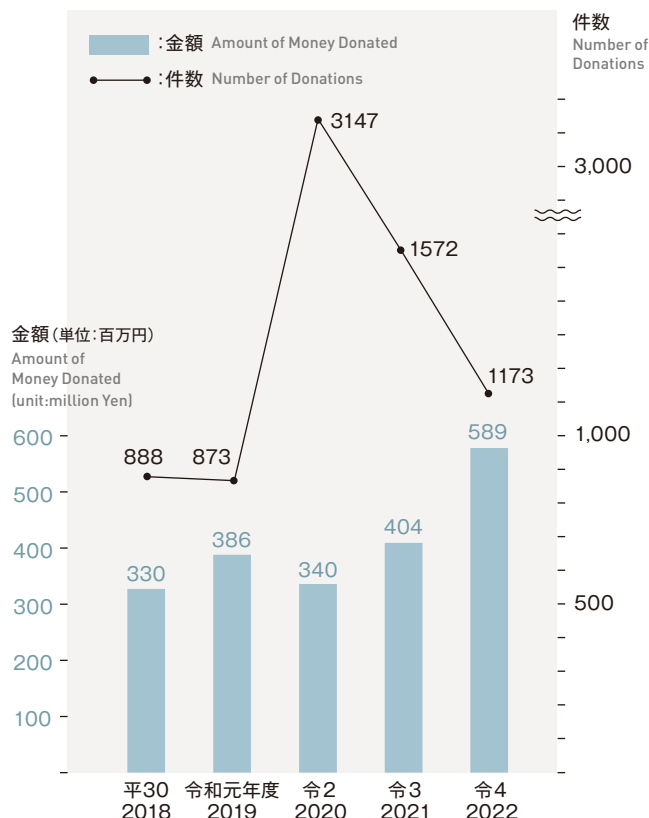
外部資金受入状況 External Funding

寄附金受入状況(令和4年度)

Donations (2022)

部局 Faculties	件数 Number of Donations	金額(千円) Amount of Money Donated (thousand Yen)
本部 Headquarters	836	195,615
人文社会科学部 Faculty of Humanities and Social Sciences	133	2,829
教育学部 Faculty of Education	31	45,300
情報学部 Faculty of Informatics	5	11,693
理学部 Faculty of Science	19	13,074
工学部 Faculty of Engineering	66	98,905
農学部 Faculty of Agriculture	36	44,310
創造科学技術大学院 Graduate School of Science and Technology	4	34,267
電子工学研究所 Research Institute of Electronics	12	26,285
グリーン科学技術研究所 Research Institute of Green Science and Technology	10	1,860
光医学研究科 Graduate School of Medical Photonics	2	4,000
イノベーション社会連携推進機構 Organization for Innovation and Social Collaboration	13	108,650
防災総合センター Center for Integrated Research and Education of Natural Hazards	4	2,207
未来社会デザイン機構 Organization for Designing Future Society	2	800
計 Total	1,173	589,795

年度別推移



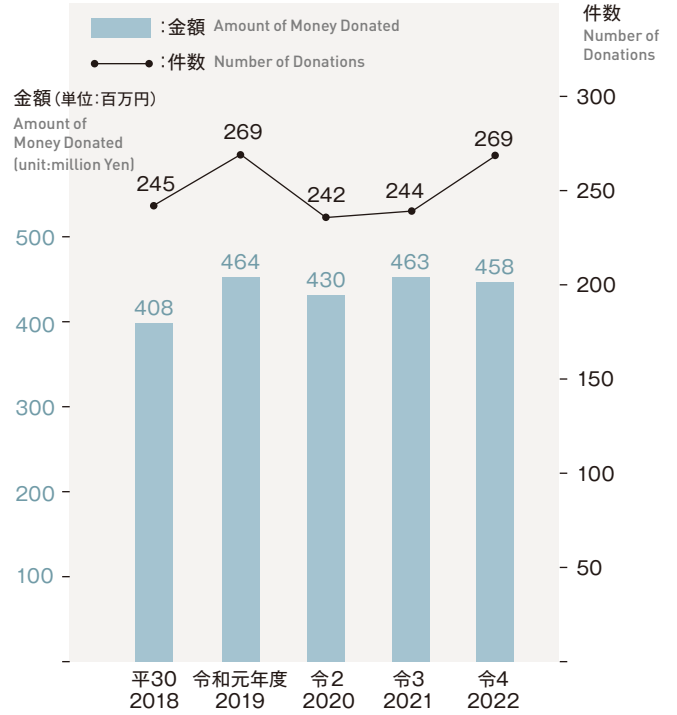
共同研究受入状況(令和4年度)

Collaborative Research (2022)

部局 Faculties	件数 Number of Donations	金額(千円) Amount of Money Donated (thousand Yen)
教育学部 Faculty of Education	9	5,970
情報学部 Faculty of Informatics	24	43,767
理学部 Faculty of Science	2	1,886
工学部 Faculty of Engineering	146	234,894
農学部 Faculty of Agriculture	38	33,280
創造科学技術大学院 Graduate School of Science and Technology	3	1,700
電子工学研究所 Research Institute of Electronics	27	92,191
グリーン科学技術研究所 Research Institute of Green Science and Technology	8	17,950
イノベーション社会連携推進機構 Organization for Innovation and Social Collaboration	1	8,000
大学教育センター Education Development Center	2	1,690
情報基盤センター Center for information Infrastructure	1	0
浜松キャンパス共同利用機器センター Hamamatsu Campus Center for Instrumental Analysis	3	2,547
光医学研究科 Graduate School of Medical Photonics	3	0
人文社会科学部 Faculty of Humanities and Social Sciences	1	14,000
サステナビリティセンター Center for Promotion of Sustainability	1	1,000
計 Total	269	458,875

※複数年契約等で令和4年度収入がなく、支出があるものは、件数1件・金額0円としてカウント。

年度別推移



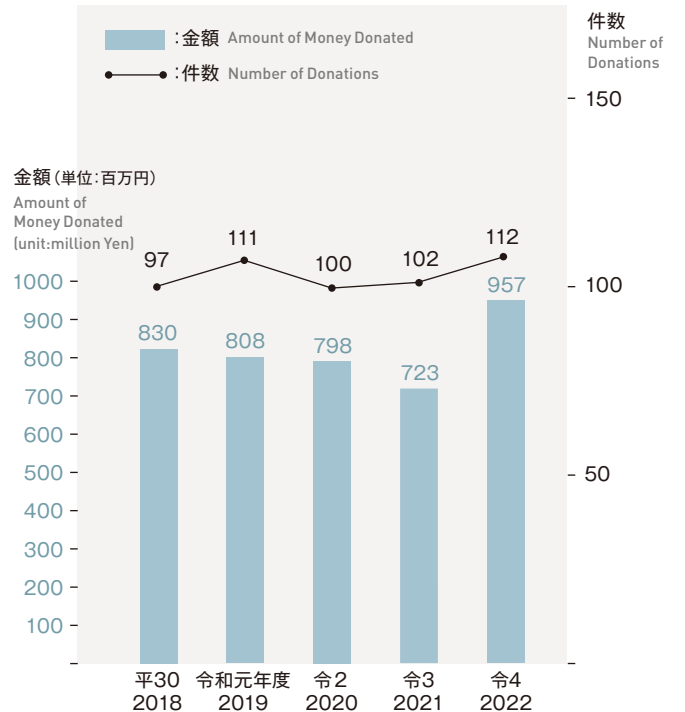
受託研究・事業受入状況(令和4年度)

Funded Research (2022)

部局 Faculties	件数 Number of Donations	金額(千円) Amount of Money Donated (thousand Yen)
教育学部 Faculty of Education	6	27,819
情報学部 Faculty of Informatics	10	54,310
理学部 Faculty of Science	11	123,029
工学部 Faculty of Engineering	32	199,109
農学部 Faculty of Agriculture	19	63,318
創造科学技術大学院 Graduate School of Science and Technology	5	268,656
電子工学研究所 Research Institute of Electronics	16	163,650
グリーン科学技術研究所 Research Institute of Green Science and Technology	3	20,978
イノベーション社会連携推進機構 Organization for Innovation and Social Collaboration	2	28,266
防災総合センター Center for Integrated Research and Education of Natural Hazards	1	949
光医学研究科 Graduate School of Medical Photonics	2	1,822
地域創造学環 School of Regional Development	2	590
未来社会デザイン機構 Organization for Designing Future Society	1	1,200
人文社会科学部 Faculty of Humanities and Social Sciences	1	2,000
サステナビリティセンター Center for Promotion of Sustainability	1	1,950
計 Total	112	957,645

※平成20年度から受託研究と受託事業を合算して計上。

年度別推移



受託研究員(令和4年度)

Funded Researchers (2022)

部局 Faculties	件数 Number of Donations	金額(千円) Amount of Money Donated (thousand Yen)
農学部 Faculty of Agriculture	1	142
計 Total	1	142

附属学校園 Affiliated Schools and Kindergarten

(令和5年4月1日現在)
[As of April 1, 2023]

区分 Classification	学級数 Class	総定員 Pupils	1年 ※(7年) 1st year	2年 ※(8年) 2nd year	3年 ※(9年) 3rd year	4年 4th year	5年 5th year	6年 6th year	計 Total
附属静岡小学校 Shizuoka Elementary School	18	630	104	100	104	101	99	96	604
附属浜松小学校 Hamamatsu Elementary School	12	420	69	68	68	66	69	70	410
計 Total		1,050	173	168	172	167	168	166	1,014
附属静岡中学校 Shizuoka Junior High School	12	432	143	144	142				429
附属浜松中学校 Hamamatsu Junior High School	9	324	108	107	108				323
附属島田中学校 Shimada Junior High School	9	324	108	107	107				322
計 Total		1,080	359	358	357				1,074
附属特別支援学校 School for Students with Special needs									
小学部 Elementary Division	3	18	3	3	3	3	3	3	18
中学部 Junior Division	3	18	6	6	6				18
高等部 Senior Division	3	24	8	8	7				23
計 Total		60	17	17	16	3	3	3	59
附属幼稚園 Kindergarten			(3歳児) Three -year -Olds	(4歳児) Four -year -Olds	(5歳児) Five -year -Olds				
2年保育 Two-year Program	5	160			6	7			13
3年保育 Three-year Program			24		21	21			66
計 Total		160	24		27	28			79

※令和3年度から、附属浜松中学校は附属浜松小学校との小中一貫校となったことにより学年が7年、8年、9年と変更となった。



友達と一緒に楽しい戸外遊び
Kindergarten



「その子らしく学ぶ」子ども
Shizuoka Elementary School



仲間とともに題材に向き合う授業
Shizuoka Junior High School



タブレットを使って表現する生徒
Shimada Junior High School

学部等附属施設 Institutions and Facilities Affiliated with Faculties

教育学部 Faculty of Education

施設名 Name of Facility	業務 Services
附属教育実践総合センター Center for Educational Research and Teacher Development	地域連携に関すること Regional Cooperation 教育実践(学校経営,学級経営,総合学習,体験学習を含む)に関すること Educational Practice (Covering Educational Management, Classroom Management, Integrated Study, and Firsthand Study) 情報教育・教育工学に関すること Information Education and Education Technology 児童・生徒の理解と指導に関すること(外国籍児童・生徒を含む) Understanding and Guidance of Japanese and Foreign Pupils 教育相談に関すること School Counseling 現職教員の研修に関すること In-service Teacher Development 教職支援に関すること Teaching Profession Support

理学部 Faculty of Science

施設名 Name of Facility	部門 Divisions	業務 Service
附属放射科学教育研究推進センター Center for Radioscience Education and Research	エネルギー安全放射科学教育研究部門 Energy Safety Radioscience Division 同位体環境動態教育研究部門 Isotope Environmental Science Division	放射科学教育に関すること Education on Radioscience エネルギー安全及び環境影響の放射科学的研究に関すること Radioscientific Research for Energy Safety and Environmental Impact 放射線安全管理に関すること Radiation Safety Management 放射線やアイソトープを利用した研究の支援に関すること Support of Research Utilizing Radiation and Radioisotopes

農学部 Faculty of Agriculture

施設名 Name of Facility	部門 Divisions	業務 Service
附属地域フィールド科学教育研究センター Center for Education and Research in Field Sciences	持続型農業生態系部門 Section of Sustainable Agriculture 藤枝フィールド Fujieda Field [Faculty Farm] 森林生態系部門 Section of Forest Ecology 天竜フィールド(上阿多古) Tenryu Field [Kamiatago] [University Forest] 南アルプスフィールド(中川根) South-Alps Field [Nakakawane] [University Forest] 水圏生態系部門 Section of Sea and Seacoast Ecology 用宗フィールド Mochimune Field [Marine Biochemical Laboratory]	教育関係共同利用拠点 ※ Joint Usage/Education Center 研究と教育の支援 To Support our Researches and Teaching 学生へのフィールド科学の教育 To Provide Demonstration Facilities on Field Sciences for Students 持続的農林業の推進 To Promote Sustainable Agriculture and Forestry 地域への貢献 To Provide advice and Demonstration Service to the Regions 研修生の受け入れ To Provide Training Service to Interested Parties

※(持続型農業生態系部門と森林生態系部門 2012.7~2027.3)

工学部 Faculty of Engineering

施設名 Name of Facility	部門 Divisions	業務 Service
次世代ものづくり人材育成センター Center for Creative Engineers	創造教育支援部門 Educational Division	ものづくり基礎技術及びチームワーク活動を通じた創造性豊かな学生の育成 Creative engineering education to the students who will be better equipped to develop basic manufacturing skills and team working ものづくりを通じた創造性豊かな児童及び生徒の育成 Collaborative activities with local public schools planned to enhance children's creative and constructive skills
	工作技術部門 Technical Support Division	ものづくり加工技能を体得する学生の実習及び高度技術者の育成 Practical training to use machine tools and experiences in various manufacturing works 委託による装置・器具の製作及び修理 Supports on research activities by manufacturing and repair experimental devices as requested by the laboratories
	地域連携部門 Regional Collaboration Division	地域と連携したものづくり人材の育成 Education for creative engineers and research for innovative manufacturing process in collaboration with the regional community and companies

電子工学研究所 Research Institute of Electronics

施設名 Name of Facility	業務 Service
ナノデバイス作製・評価センター Center for Nanodevice Fabrication and Analysis	ナノデバイス作製・評価装置の効果的な保守管理 Effective maintenance and management of nanodevice fabrication and analysis equipments ナノデバイス作製・評価の技術支援 Technical support of nanodevice fabrication and analysis

学内共同教育研究施設 Institute for Joint Research and Education

施設名 Name of Facility	業務 responsibilities
大学教育センター Education Development Center	<p>教員の教授方法改善のための調査・研究 Research for Faculty development</p> <p>全学教育科目における授業計画の立案・実施 Course planning and implementation for general education course</p>
学生支援センター Student Support Center	<p>キャリアサポートに係る企画及び立案 Planning and Support for student career development and job placement</p> <p>学生相談に係る企画及び立案 Planning and counseling for student mental wellbeing in conjunction with the Health Care Center</p> <p>学生生活支援に係る企画及び立案 Planning and Support for student Campus life and extracurricular activities</p> <p>障害学生の支援に係る企画及び立案 Planning and Support for students with disability</p>
全学入試センター Center for Research and Development in Admissions	<p>入試方法の改善及び入学者の分析 Improvement and follow-up Surveys of Entrance Examinations</p> <p>入試に係る広報計画の企画・立案及び広報活動 Public Relation Activities on School Admission</p> <p>入試情報処理及び合否判定資料の作成 Information Processing of Entrance Examination</p> <p>入試情報の公開及び開示資料の作成 Public Information of Entrance Examination Data</p>
情報基盤センター Center for Information Infrastructure	<p>情報基盤サービスの構築と管理運用 Construction and management of information infrastructure services</p> <p>学内ネットワークの構築と管理運用 Construction and management of the campus network</p> <p>教育用端末教室の構築と管理運用 Construction and management of educational computer classroom</p> <p>マルチメディアコンテンツの制作支援 Production support for multimedia contents</p> <p>情報基盤サービスに係わる調査と研究 Surveys and research related to information infrastructure services</p>
防災総合センター Center for Integrated Research and Education of Natural Hazards	<p>防災教育の強化 Improvement of education of natural hazards and disasters</p> <p>防災関連研究・開発の促進 Promotion of research and development on natural hazards</p> <p>災害時の危機管理能力の向上 Improvement of ability of crisis management</p> <p>防災関連知識・情報の集約と地域への発信 Compilation of knowledge and information on natural hazards and its outreach to society</p> <p>防災に関する地域連携の充実強化 Improvement of social collaboration about natural hazards</p>
浜松共同利用機器センター Hamamatsu Instrumental Analysis Center	<p>機器の保守・管理 Maintenance Management of Analytical Instruments</p> <p>学内外からの依頼による分析、測定及び解析 Requested Observation, Measurements and Analysis for On and OFF-Campus</p> <p>分析・計測技術の研究開発、情報収集 R & D and Collection of Information on Analysis and Measurements</p> <p>利用者に対する教育、研修及び技術指導 Education, Training and Technical Advice for Users</p> <p>民間機関等からの試験受託及び民間機関等への技術指導 Sponsored Inspection from and Technical Advice to Private Corporation</p> <p>民間機関との共同研究の推進 Promotion of Cooperative Research with Private Corporations</p>
教職センター Center for Professional Development of Teachers	<p>教職等資格科目の開発及び研究 Development and Research of Teaching Certificate Courses</p> <p>教職支援・教職相談 Student Support and Counseling for Teaching Certificate Programs</p> <p>教職課程認定申請 Application for Offering Teaching Certificate Programs</p> <p>教育実習の企画 Planning and Coordination of Student Teaching</p> <p>教職課程に係る自己点検・評価 Self-inspection/evaluation of Teaching Certificate Programs</p>
地域創造教育センター Education Center for Regional Development	<p>地域社会との連携窓口 Liaison Office for Regional Society</p> <p>全学学士課程横断型教育プログラム「地域創造学環」の運営 Management of School of Regional Development</p> <p>地域コーディネーターの養成等に関する企画・運営 Planning and Management of Regional Coordinator Training</p> <p>地域課題解決支援のためのプロジェクトの企画・運営 Planning and Management of Projects Supporting Regional Problem Solutions</p> <p>大学開放事業の企画・運営 Planning and Management of Open Class and University Extension Courses</p>

施設名 Name of Facility	業務 responsibilities
サステナビリティセンター Center for Promotion of Sustainability	<p>教育・アウトリーチ部門：SDGsに関連した、公開講座の実施および学内活動の情報発信 Education and Outreach Division: Conducts open lectures and disseminates information regarding SDG-related on-campus activities</p> <p>連携推進部門：SDGsに関する、学内連携、地域自治体・企業等との連携、国際連携の推進 Collaboration Promotion Division: Promotes SDG-related collaborations on-campus, with local governments and companies as well as at an international level</p> <p>研究推進部門：SDGsに関する、学内シーズ・研究への支援、社会実装へ向けた橋渡し研究の実施 Research Promotion Division: Supports SDG-related on-campus solutions and research, and conducts translational research toward the social implementation of the SDGs</p> <p>ダイバシティ推進部門：男女共同参画を始めとした、ダイバシティ推進に必要な調査研究および啓発活動の実施 Diversity Promotion Division: Conducts research and awareness-raising activities to promote diversity, including gender equality</p> <p>法実務推進チーム：法科大学院修了生への学習支援、法学系教育及び地域社会への法支援・連携 Team for the Promotion of Legal Practice: Assists law school graduates in learning and establishes collaborations with and legal education and support for local communities</p> <p>カーボンニュートラル推進チーム：カーボンニュートラルに関連した、情報の収集・発信、プラットフォームの運営 Team for the Promotion of Carbon Neutrality: Collects and disseminates information and operates a platform on carbon neutrality</p>
静岡共同利用機器センター Shizuoka Instrumental Analysis Center	<p>機器の保守・管理・共同利用の推進 Maintenance, Management, and Promotion of Shared Use of Instruments</p> <p>共同利用機器を利用した依頼分析・計測 Requested Analysis and Measurement using Shared Instruments</p> <p>分析・計測技術の研究開発及び情報共有 R&D and Information Sharing on Analytical and Measurement Techniques</p> <p>利用者に対する教育・講習・技術指導 Education, Training, and Technical Advice for Users</p> <p>民間企業や研究機関からの受託分析・計測 Contract Analysis and Measurement from Private Corporations and Other Research Institutions</p>

情報基盤センター設置計算機等の構成 Center for Information Infrastructure

区分 Category	ホストコンピュータ Host Computer	教育用端末機数 Number of Terminals for Training	備考 Remarks
浜松オフィス Hamamatsu Office	無し(サーバはデータセンター設置)	165	学内LANで地区内部局を接続 Maintain computer network (LAN) across
静岡オフィス Shizuoka Office	無し(サーバはデータセンター設置)	256	

※両地区を専用回線で接続 Private Network Employed for Inter-Campus Connection

学内共同利用施設 Joint Research Facilities

施設名 Name of Facility	業務 Services
こころの相談室 Psychological Service Center	<p>成人の各種心理相談及び心理療法 Psychological counseling and psychotherapy for adults</p> <p>児童・生徒の相談及び遊戯療法 Play therapy and counseling for students and pupils</p> <p>児童・生徒の行動や発達に関する問題の相談 Psychological counseling and consultation for parents and teachers with children's and student's problems</p>
キャンパスミュージアム Campus Museum	<p>学内各種研究試資料の整理及び保存の推進 Promotion of Arrangement and Preservation of Various Research Data of University</p> <p>学内各種研究試資料の収集及び情報提供 Collection and Information Offer of Various Research Data of University</p>
高柳記念未来技術創造館 Takayanagi Memorial Hall	<p>高柳健次郎氏の偉業並びに本学の卒業生及び修了生の功績の顕彰 The Takayanagi Memorial Hall was established to honor Kenjiro Takayanagi, Professor Emeritus at Shizuoka University, and other alumni of Shizuoka University in recognition of their achievements</p> <p>科学技術に関する講演会、交流会、企画展、イベント等の開催 The Memorial Hall is where events, lectures, exhibitions, and international exchange activities are held in the areas of science and technology</p> <p>未来創成、産学官連携に関する交流 Creation of the Future, Another objective of the hall is to promote cooperation in research as well as academic interaction with private enterprises</p>

附属図書館 University Library

蔵書数 Volumes

(令和5年3月31日現在)
[As of Mar 31, 2023]

区分 Classification	和漢書 Japanese Books	洋書 Foreign Books	計 Total
総記 General Works	71,932	11,891	83,823
哲学 Philosophy	45,301	20,511	65,812
歴史 History	91,904	13,042	104,946
社会科学 Social Sciences	234,751	72,703	307,454
自然科学 Natural Sciences	127,330	111,355	238,685
技術 Technology	90,719	36,140	126,859
産業 Industry	44,130	8,101	52,231
芸術 The Arts	34,658	4,909	39,567
言語 Language	34,536	19,035	53,571
文学 Literature	76,640	44,906	121,546
合計 Grand Total	851,901	342,593	1,194,494
	本館 Main Library 642,750	本館 Main Library 243,213	本館 Main Library 885,963
	浜松分館 Hamamatsu Branch Library 209,151	浜松分館 Hamamatsu Branch Library 99,380	浜松分館 Hamamatsu Branch Library 308,531

利用状況(令和4年度) Statistics of Services (2022)

相互協力 Inter-Library Loan

	文献複写(件数) Photocopy Service(Number of Requests)		現物貸借(冊数) Lending Service(Number of Requests)	
	依頼 Submitted	受付 Received	依頼 Submitted	受付 Received
	本館 Main Library	922	724	501
浜松分館 Hamamatsu Branch Library	176	201	91	185
計 Total	1,098	925	592	1,170

館外貸出 Circulation

館名 Name of Library	学生 Students	教職員 Staff	学外者 Visitors	計 Total	1日平均 Daily Average
本館 Main Library	43,294	7,893	49	51,236	182
浜松分館 Hamamatsu Branch Library	20,704	1,806	10	22,520	80
計 Total	63,998	9,699	59	73,756	262

保健センター Health Care Center

保健センターは、学生・教職員の保健管理業務を一体的に行う施設です。

活動としては、単に応急処置や健康診断を通じて疾病の早期発見・早期治療を行うだけでなく、疾病予防の観点に立って健康教育や研究を通じて若年期からの心と体の健康作りを図っています。

Health Care Center plays an important role in health administration comprehensively for students and staffs at Shizuoka University. Our activities are that not merely early detection and early treatment of the disease through first-aid treatment and health check-up, but also make physical and mental health promotion from younger generation through health education and study at the point of view of the disease prevention.

業務
Services

定期及び臨時の健康診断
Periodical and special health check up.

身体的及び精神的な健康相談並びに応急措置
Physical and mental health consultation and first aid.

健康診断の事後措置その他、健康の保持増進に関する必要な指導、保健教育
Follow-up after health check up, Health guidance, Health education.

学内の環境衛生並びに感染症予防及び対策に関する指導補助
Instruction and advice to environmental hygiene and infection control measures.

学内における保健計画の立案に関する指導援助
Guidance and advice for designing of health care plan.

保健管理充実向上のための調査研究
Surveys and research to enhance health administration.

その他、保健・健康支援に関し必要な専門的業務
Other professional services necessary for health care.

イノベーション社会連携推進機構

Organization for Innovation and Social Collaboration

イノベーション社会連携推進機構は、産学連携と地域連携に関わる戦略を全学的かつ一体的な観点から確立し、静岡大学の教育研究成果を社会に積極的に還元し、社会連携を推進することにより、地域等と本学の発展に資することを目的としています。

本機構には、産学連携推進部門、知的財産管理室及び産学連携広報室を置き、以下の4つの戦略を実施します。

The Organization for Innovation and Social Collaboration is directed to play an important role in developing the local community and the university by establishing strategies of collaboration between industry and the university, as well as community-based cooperation, which should have the results of the enhancement of education, and contributions of research that give back to society, further promoting social collaboration. This organization consists of the Division of Business-Academia Collaboration, the Office of Intellectual Property and the Public Relations Office of Business-Academia Collaboration. Our missions are;

1. 研究成果の効果的な活用に結び付く戦略的な研究シーズの育成
Strategically developing technologies to result in successful applications;
2. 研究力や社会からのニーズ等を分析した戦略的な産学官連携活動の推進
Promoting collaborations between industry, government, and the university based on analyses on research potential and needs;
3. 地域課題を解決するための社会連携活動の推進
Promoting social collaborative activities to solve problems in the local community;
4. 必要な人材の育成・確保、体制の構築、及び学内外の理解増進
Securing and developing human resources, establishing systems in the organization, and organization recognition enhancement.

業務

Services

地域連携・産学連携ニーズの把握・調査

Understanding and researching the collaborative situation of the region as well as the business/academic collaborative needs of the community.

企業・行政機関・他大学等との連携による共同研究の推進

Planning research collaborations with industries and other institutions

知的財産戦略の策定・推進

Planning and Promoting intellectual property strategies

研究成果の事業化・実用化に向けた支援施策の推進

Supporting commercialization, and practical application of the university's results

大学発ベンチャー起業・育成支援事業の推進

Supporting university startups

起業家教育の実践

Providing entrepreneurship

学内知財の創出・技術移転活動の促進

Generation of academic intellectual property, and facilitate the transfer of technologies

大学技術国際標準化に関する調査・規格化推進

Investigation of international standards, moving ahead on proposals

学内知財の保護・管理

Protection of university intellectual property

学内特許データベースの構築・管理

Advance the formulation of university patents on database

知財関連契約の支援

Support of agreements concerning intellectual property rights

社会連携活動に関する学内外への理解増進活動(広報活動)の推進

Enhance public relations activities in connection with society

情報基盤機構

Organization for Information Infrastructure

業務

Services

情報戦略の策定

Agreement on Information Strategy

情報基盤の整備、運用支援及び管理

Operational Support and Management for Information Infrastructure

情報セキュリティ対策

Provision for Information Security

情報基盤の予算及び決算

Agreement on Budgets and Accounts for Information Infrastructure

学外の情報ネットワークとの連携及び利用

Cooperation for Utilization with Off-campus Information Networks

全学教育基盤機構 Organization for Educational Development

全学教育基盤機構は、静岡大学における教育、学生支援、入学者選抜に関する基本方針及び主要施策その他教育等に関する事項について、全学的な観点から検討し、その結果に基づき、本学の教育等の質の向上及び一層の推進を図ることを目的とします。機構は、機構会議、大学教育センター、学生支援センター、全学入試センター、教職センター、地域創造教育センター、保健センター、及びこれらのセンターが所掌する関係委員会により構成しています。

Organization for Educational Development evaluates and determines the basic policies with respect to education, student support, admissions and international exchanges from a viewpoint that goes beyond individual department frameworks at Shizuoka University. In order to improve and enhance the quality in education, this organization develops plans regarding general education and manages the implementation of them.

Organization for Educational Development is consisted of the following 6 centers: Education Development Center, Student Support Center, Center for Research and Development in Admissions, Center for Professional Development of Teachers, Education Center for Regional Development and Health Care Center. The organization contains several committees belonging to the above centers and an "organization conference" which assembles representatives of each center and department.

業務

Services

- ・学部及び大学院の教育等を一貫して展望し、入学前から卒業・修了後までのデータ分析に基づいて、教育等に関する基本方針を全学的観点から検討し、全学的な合意を図る。
- ・ In consistent regard for students from undergraduate to graduate school, Organization for Educational Development (OED) analyzes data collected since before university admissions until graduations and after. In addition, OED determines the basic policies respecting university education from a viewpoint that goes beyond individual department frameworks and elicits overall agreements among departments and organizations.
- ・全学的な合意を得た教育等に関する基本方針に基づいて、教育等を展開し、総括する。
- ・ OED manages and conducts education based on the policies determined by agreements reached among departments and organizations.
- ・本学における教育等に係る主要施策を、教育等の方針に基づいて企画・立案する。
- ・ OED plans and coordinates the main measures of education which are designed based on the educational policies of the university.
- ・主要施策を実施し、その成果について総括すること。
- ・ OED surveys the educational outcomes and accomplishments which have resulted from our implementation, and offers review of them.
- ・教育等の内部質保証に係る自己点検・評価に関すること。
- ・ Thing about self-inspection and evaluation to affect internal quality assurance such as education.

国際連携推進機構 Organization for International Collaboration

国際連携推進機構は、国際交流に関する基本方針を全学的な観点から検討し、静岡大学の理念及び基本方針に沿った総合的かつ効果的な国際連携の一層の推進を図ることを目的とします。

The Organization for International Collaboration is established to evaluate the university's master plan for international activities from a higher perspective, and helps to promote comprehensive and effective international collaboration in accordance with the university's philosophy and mission.

業務

Services

- ・国際連携、外国人留学生支援に係る基本計画の策定
- ・ Basic design of the master plan for the university's international cooperation activities and support for international students.
- ・国際的な学術交流のための企画・運営及び調査・研究
- ・ Planning, management, and research on international academic exchange.
- ・日本語・グローバル教育及び教育効果に関する調査・研究
- ・ Study on Japanese language and global education programs and their impact.
- ・グローバル人材の育成を推進するための施策の推進
- ・ Implementation of educational programs to foster global minded persons.
- ・外国人留学生の受入れ促進及び学生の海外派遣の推進
- ・ Stimulate in-bound and out-bound student exchange.
- ・外国人留学生等に対する日本語・日本事情教育の企画・運営
- ・ Planning and management for Japanese language and cultural classes for international students.
- ・外国人留学生の修学、学生生活及びキャリア支援に係る指導・相談
- ・ Advising and counseling on student life and career support for international students.
- ・学生の海外派遣に係る相談・助言等の総合的支援
- ・ Advising and support for sending students to overseas institutions.
- ・大学の国際情報発信及び国際的な研究プロジェクトの推進
- ・ Promotion of information about the university and stimulation of international research projects.
- ・海外からの研究者受入れ及び教職員の海外派遣に係る支援
- ・ Advising and support for accepting visiting researchers and dispatching university staff overseas.
- ・国際的な文化交流及び産官学連携並びに地域の国際化推進
- ・ Promote international cultural and academic exchange and globalization on the local community level.
- ・留学生受入れ及び留学生支援等の内部質保証に係る自己点検・評価に関すること
- ・ Self-inspection/evaluation for quality assurance regarding support and services for international students.

静岡大学海外事務所 The overseas offices for Shizuoka University

タイ海外事務所(タマサート大学)、インドネシア海外事務所(ガジャマダ大学)を開設し、国際ネットワークの強化による広報・情報発信を行っています。

Shizuoka University established the overseas offices in Thailand (in the Thammasat University) and in Indonesia (in the Gadjah Mada University) for conducting public relations and recruiting by strengthening our international network.

未来社会デザイン機構 Organization for Designing Future Society

未来社会デザイン機構は、静岡大学における持続可能な開発目標(SDGs)の達成に向け、地域に住む人々のウェルビーイング及び持続可能な社会構築並びに分野横断的な教育研究の発展を、新たな社会的価値の創造及び未来社会のデザインに基づき、大学の有する学術的資産の集約的投資及び産官学民の共創により実現することを目的とします。機構は、企画推進本部並びに防災総合センター、地域創造教育センター及びサステナビリティセンターにより構成されています。

To achieve the Sustainable Development Goals (SDGs) at Shizuoka University, the Organization for Designing Future Society will promote the well-being of local residents, the construction of a sustainable society, and the development of cross-sectoral education and research, by the intensive investment of academic assets of the university and the co-creation of industry, government, academia and citizens based on the creation of value and the design of a future society. The organization is consisted of the Planning Promotion Division and the following 3 centers: Center for Integrated Research and Education of Natural Hazards, Education Center for Regional Development and Center for Promotion of Sustainability.

業務 Services

- ・地域に根ざした未来社会デザインとその理論構築
・ Future social design rooted in the community and its theory building
- ・未来社会実現のための戦略の策定及び実施
・ Formulation and implementation of strategies for realizing a future society
- ・静岡大学東部サテライトでの地域連携・産学連携
・ Regional and Industry-Academia Collaboration at Shizuoka University Eastern Satellite
- ・大学発地域カンパニーを通じた、大学の持つ知見の地元企業や自治体への投資及び外部資金の獲得
・ Offering university knowledge and skills to local companies and municipalities and obtaining external funding

安全衛生センター Center for Safety and Hygiene

業務 Services

静岡大学教職員労働安全衛生管理規程に基づく安全衛生管理全般

General affairs on safety and hygiene based upon university regulations for employee labor and safety

労働安全衛生法等に基づく各種の選任、届出及び報告

Appointments, notifications and reports about safety and hygiene based upon the Industrial Safety and Health Act

労働安全衛生法等の対象となる機械の管理

Maintenance of machinery under the Industrial Safety and Health Act

労働安全衛生法等に係る薬品の管理及び薬品管理システムの運用

Management of chemicals and operation of the chemical management system under the Industrial Safety and Health Act

廃液、廃試薬及び高圧ガス等の処置

Management of waste liquids and the treatment of waste reagents and high-pressure gases

安全衛生に係る教育・研修

Education and training on safety and hygiene

男女共同参画推進室 Gender Equality Office

男女共同参画推進室は、時代の大きな転換点にあつて、多様な価値観を認め合い、教育・研究にそれを反映させるとともに、学問をより深化させ、地域社会に貢献し、その負託にこたえるためにも、男女共同参画に基づいた「大学」を目指します。

男女共同参画宣言を制定し、以下の5つのアジェンダを掲げています。

The Gender Equality Office tries to enhance gender equality throughout the University. This will support the ensuring of respect for diverse values, incorporating these values in education and research, and advancing academic scholarship. It will also help us to contribute to the local community and fulfill the responsibilities with which the community has entrusted us. We have a Charter for Gender Equality. Our agenda is:

行動計画 Agenda

1. 女性教職員の採用と管理職への登用を進めます。
We promote the employment and advancement to managerial positions of female faculty
2. ワークライフバランスを推進するため、働く環境の改善を進めます。
In order to promote a work-life balance, we strive to improve the working environment
3. 男女共同参画の学習・研究を進め、学生の修学環境の改善に努めます。
We endeavor to advance the learning of gender equality and strive to improve the students' learning environment
4. 地域社会と連携した男女共同参画の取組みを進めます。
We promote the incorporation of gender equality through collaboration between the university and the local community
5. 意識改革を進め、学長を中心とした推進体制のもとで取組みます。
The University as a whole wishes to advance the consciousness of all employees supported by a president who displays positive leadership

未来創成本部 Headquarters for Creation of the Future

未来創成本部は、本学の「自由啓発・未来創成」の理念に基づく中期目標・中期計画の取組を支援し、大学改革を推進することを目的とします。
Headquarters for Creation of the Future aims to support initiatives of the Medium-term Objectives and Plans, guided by our philosophy: "Freedom and Enlightenment & Creation of the Future", and to promote university reform.

業務 Services

- ・教育研究組織の改編等に向けた戦略の策定及び学内外での調整
・ Strategic planning and Coordination of on and off-campus toward Reform of Education and Research organizations
- ・大学改革の推進
・ Promotion of University reform

研究設備統括本部 Management Office for Research Facilities

研究設備統括本部は、静岡大学における研究力の下支え及び研究の向上に資するため、研究設備・機器の管理・運用に関し統括するとともに、戦略的に導入・更新・共用等を図る仕組みを強化することを目的とします。本部は、静岡共同利用機器センター及び浜松共同利用機器センターにより構成されています。

The purposes of the Management Office for Research Facilities are to supervise the management and operation of research facilities and equipment, and to strengthen the system for strategic introduction, renewal, and sharing, etc., in order to support research capabilities and improve research at Shizuoka University. The office consists of the Shizuoka Instrumental Analysis Center and the Hamamatsu Instrumental Analysis Center.

業務 Services

- ・研究設備・機器の共用システムの構築・推進に関すること。
・ Matters relating to the construction and promotion of shared systems for research facilities and equipment
- ・共同利用機器の管理・運用に関すること。
・ Management and operation of shared equipment
- ・学内外における研究のための共同利用の支援に関すること。
・ Support for joint use for research
- ・設備マスタープランの企画立案に関すること。
・ Matters related to the planning of facility master plans
- ・利用者に対する教育・講習等、利用促進のための企画立案に関すること。
・ Matters related to planning for user promotion, such as education and training for users

福利厚生施設等 Facilities for the University Community, etc.

体育・課外活動施設

(令和5年5月1日現在)
[As of May 1, 2023]

Facilities for Physical Education and Extracurricular Activities

区分 Classification	屋内・外別 Indoor/Outdoor	施設名 Name of Facility	構造・規模 Structure/Scale	面積(m ²) Space	
静岡地区 Shizuoka	屋内施設 Indoor Facilities	体育館 Gymnasium	鉄骨鉄筋コンクリート2階建 Iron Frame,RC2F	延 3,027	
		舞踏場 Dance Hall	鉄骨平屋建 Iron Frame,One-Story Building	120	
		合宿研修施設・体育系サークル共用施設 Facilities for Training・Camp/Facilities for Sports Clubs	鉄筋コンクリート2階建 RC2F	延 511	
		文化系サークル共用施設 Facilities for Cultural Clubs	鉄筋コンクリート3階建 RC3F	延 1,202	
	屋外施設 Outdoor Facilities	陸上競技場 Athletic Field	1面	14,784	
		サッカー場(兼ラグビー場) Playing Field	1面	11,375	
		野球場 Baseball Field	1面	12,600	
		テニスコート Tennis Courts	11面	7,850	
		多目的コート Multipurpose Courts	2面	1,400	
		バレーコート Volleyball Courts	3面	1,860	
		水泳プール Swimming Pool	50m8コース		
	浜松地区 Hamamatsu	屋内施設 Indoor Facilities	体育館 Gymnasium	鉄骨鉄筋コンクリート平屋建 Iron Frame,RC One-Story Building	943
			武道場 Martial arts Gymnasium	鉄骨平屋建 Iron Frame, One-Story Building	498
			弓道場 Archery Range	木造平屋建 Wooden,One-Story Building	74
課外活動共用施設 Facilities for Extracurricular Activities			鉄筋コンクリート2階建 RC2F	延 881	
屋外施設 Outdoor Facilities		運動場 Sports Field	1面	7,800	
		テニスコート Tennis Courts	3面	1,800	
		水泳プール Swimming Pool	50m7コース		
学外施設 Outside the University	浜松艇庫 Hamamatsu Boat House	鉄骨平屋建 Iron Frame,One-Story Building	129		



運動場(浜松キャンパス)
Sports Field (Hamamatsu Campus)



サッカー・ラグビー場(静岡キャンパス)
Playing Field (Shizuoka Campus)



プール(静岡キャンパス)
Swimming Pool (Shizuoka Campus)

厚生施設

Service Facilities

(令和5年5月1日現在)

[As of May 1, 2023]

区分 Classification	施設名 Name of Facilities	建物構造 Structure	延面積(㎡) Space	主な事業 Principal Services	経営体 Management
静岡地区 Shizuoka	大学会館 University Hall	鉄筋コンクリート3階建 RC3F	2,452		静岡大学 生活協同組合 The University Co-op at Shizuoka University
	学生厚生施設 Food Shop and Lounge	鉄骨2階建 S2F	478	多目的ラウンジ フードショップ Multi purpose lounge food shop	
	トラベルセンター Travel Center			チケット販売 Ticket Sales	
	第1食堂 No.1 Cafeteria	鉄筋コンクリート 5階建の一部 Part of Building [RC5F]	1,119	食堂・売店 Food and Drink	
	売店 Store			物品・書籍販売 Sale of Books, etc.	
	第2食堂 No.2 Cafeteria	鉄筋コンクリート2階建 RC2F	1,076	食堂 Food and Drink	
	第3食堂 No.3 Cafeteria	鉄骨鉄筋コンクリート6階建の2階の一部 Iron Frame, RC 6F Part of Second Floor	380	食堂・売店 Food and Drink	
	教育学部売店 Store Faculty of Education	鉄筋コンクリート3階建の1階の一部 Part of First Floor [RC3F]	65	物品販売 Stationery Goods, Food	
学生控室 Student Hall	鉄骨平屋建 Iron Frame, One-Story Building	338	集会・談話等 Meeting/Informal Talk, etc.		
浜松地区 Hamamatsu	佐鳴会館 Sanaru Hall	鉄筋コンクリート2階建 RC2F	996	集会 Meeting	工学部佐鳴会館 運営委員会 Sanaru Hall Steering Committee
	南会館 South Hall	鉄筋コンクリート2階建 RC2F	1,855	食堂・物品販売等 Food and Drink, Stationery Goods	静岡大学生生活協 同組合浜松支部
	北会館 North Hall	鉄筋コンクリート2階建 RC2F	1,037	食堂・書籍等 Cafeteria, Books, Stationery, etc.	The University Co-op at Shizuoka University Hamamatsu Branch Office

学生寮

Dormitories

(令和5年5月1日現在)

[As of May 1, 2023]

区分 Classification	寮名 Name of Dormitory	所在地 Address	定員 Capacity	室数 Number of Rooms	建物面積(延)㎡ Area
静岡地区 Shizuoka	片山寮 Katayama-Ryo	(男子) 静岡市駿河区大谷836 [Male] 836 Ohya, Suruga-ku, Shizuoka	288	72	7,032
		(女子) 静岡市駿河区大谷836 [Female] 836 Ohya, Suruga-ku, Shizuoka	228	57	
	雄萌寮 Yuhou-Ryo	(男子) 静岡市駿河区小鹿3丁目4番8号 [Male] 3-4-8 Oshika, Suruga-ku, Shizuoka	276	69	4,065
浜松地区 Hamamatsu	あかつき寮 Akatsuki-Ryo	(男子) 浜松市中区蛸塚3丁目22番1号 [Male] 3-22-1 Shijimizuka, Naka-ku, Hamamatsu	164	82	2,646
	あけぼの寮 Akebono-Ryo	(日本人女子) [Female]	46	46	2,306
		(外国人留学生【男女】) [Male/Female]	44	44	
		(身体障害者) [Male/Female]	1	1	
計 Total			1,047	371	16,049

土地及び建物 Lands and Buildings

(令和5年5月1日現在)
[As of May 1, 2023]

地区 Districts	区分 Classification	土地(m ²) Land Area	建物(m ²) Area of Buildings	備考 Remarks
静岡地区 Shizuoka	本部 Headquarters	418,426	26,220	
	人文社会科学部 Faculty of Humanities and Social Sciences		10,988	
	教育学部 Faculty of Education		20,768	
	理学部 Faculty of Science		19,368	
	理学部附属放射科学教育研究推進センター Center for Radioscience Education and Research		839	
	農学部 Faculty of Agriculture		18,135	
	グローバル共創科学部 Faculty of Global Interdisciplinary Science and Innovation		416	
	創造科学技術大学院 Graduate School of Science and Technology		506	
	遺伝子実験棟 Gene Research Laboratory		1,528	
	附属図書館 University Library		8,027	
	体育館・屋外運動場附属施設 Gymnasium and Outdoor Sports Field Facilities		4,014	
	寄宿舎 Dormitory		7,032	
	大学会館 University Hall		2,452	
	教育学部自然観察実習地 Facility for Nature Education	10,808	739	
	小計 Sub Total	429,234	121,032	
	教育学部附属静岡小学校 Shizuoka Elementary School	14,223	7,120	
	教育学部附属静岡中学校 Shizuoka Junior High School	18,127	6,293	
	教育学部附属特別支援学校 School for Students with Special needs	22,314	3,732	
	教育学部附属幼稚園 Kindergarten	5,987	1,020	
	農学部附属地域フィールド科学教育研究センター 水圏生態系部門(用宗フィールド) Center for Education and Research in Field Sciences. Section of Sea and Seacoast Ecology.Mochimune Field [Marine Biochemical Laboratory]	3,346	479	
	記念碑 Monument	471		
	小鹿寄宿舎 Oshika Dormitory	10,153	4,065	
	静岡国際交流会館 Shizuoka International Residence		2,592	
静岡地区職員宿舎 Shizuoka Staff Residence	31,332	14,582		
小計 Sub Total	105,953	39,883		
計 Total	535,187	160,915		

静岡キャンパス Shizuoka Campus



大学会館
University Hall



学生厚生施設(銀杏)
Food Shop and Lounge

地区 Districts	区分 Classification	土地(㎡) Land Area	建物(㎡) Area of Buildings	備考 Remarks
浜松地区 Hamamatsu	本部 Headquarters	131,600	8,525	
	情報学部 Faculty of Informatics		13,994	
	工学部 Faculty of Engineering		50,264	
	創造科学技術大学院 Graduate School of Science and Technology		2,692	
	電子工学研究所 Research Institute of Electronics		6,299	
	イノベーション社会連携推進機構 Organization for Innovation and Social Collaboration		2,688	
	高柳記念未来技術創造館 Takayanagi Memorial Hall		370	
	附属図書館 University Library		4,731	
	体育館・屋外運動場附属施設 Gymnasium and Outdoor Sports Field Facilities		1,577	
	光創起イノベーション研究拠点 Innovative Photonics Evolution Research Center		3,648	
	小 計 Sub Total	131,600	94,788	
	教育学部附属浜松小学校 Hamamatsu Elementary School	24,170	4,581	
	教育学部附属浜松中学校 Hamamatsu Junior High School	25,884	5,700	
	浜松艇庫 Hamamatsu Boat House	481	129	土地は河川占用
	運動場(蜷塚) Sports Field	12,939	41	
	浜松地区職員宿舎 Hamamatsu Staff Residence	4,524	2,710	
	寄宿舎 Dormitory	16,858	4,952	
	浜松国際交流会館 Hamamatsu International Residence		3,802	
	小 計 Sub Total	84,856	21,915	
	計 Total	216,456	116,703	

浜松キャンパス Hamamatsu Campus



佐鳴会館
Sanaru Hall



南会館
South Hall



次世代ものづくり人材育成センター
Center for Creative Engineers

地区 Districts	区分 Classification	土地(m ²) Land Area	建物(m ²) Area of Buildings	備考 Remarks
藤枝地区 Fujieda	農学部附属地域フィールド科学教育研究センター 持続型農業生態系部門 藤枝フィールド Center for Education and Research in Field Sciences Section of Sustainable Agriculture Fujieda Field(Faculty Farm)	120,482	3,486	
	藤枝地区職員宿舎 Fujieda Staff Residence	2,314	912	
	計 Total	122,796	4,398	
島田地区 Shimada	教育学部附属島田中学校 Shimada Junior High School	23,214	5,285	
中川根地区 Nakakawane	農学部附属地域フィールド科学教育研究センター 森林生態系部門 南アルプスフィールド(中川根) Center for Education and Research in Field Sciences Section of Forest Ecology South-Alps Field (Nakakawane) (University forest)	2,591,528		地上権 Surface Rights
	南アルプスフィールド(中川根)連絡所 South-Alps Field Office (Nakakawane)	702	114	
	南アルプスフィールド(中川根)宿泊所 South-Alps Field Accommodations (Nakakawane)	660	193	土地は借上 Leased Land
	計 Total	2,592,890	307	
天竜地区 Tenryu	農学部附属地域フィールド科学教育研究センター 森林生態系部門 天竜フィールド(上阿多古) Center for Education and Research in Field Sciences Section of Forest Ecology Tenryu Field (Kamiatago) (University forest)	607,376	47	
	天竜フィールド(上阿多古)宿泊所 Tenryu Field Accommodations (Kamiatago)	1,400	591	土地は借上 Leased Land
	計 Total	608,776	638	
富士宮地区 Fujinomiya	朝霧施設 Asagiri Facilities	3,305	442	
天城湯ヶ島地区 Amagiyugashima	天城フィールドセミナーハウス Amagi Field Seminar House	1,800	264	
	合 計 Grand Total	4,104,424	288,952	

静岡キャンパス Shizuoka Campus



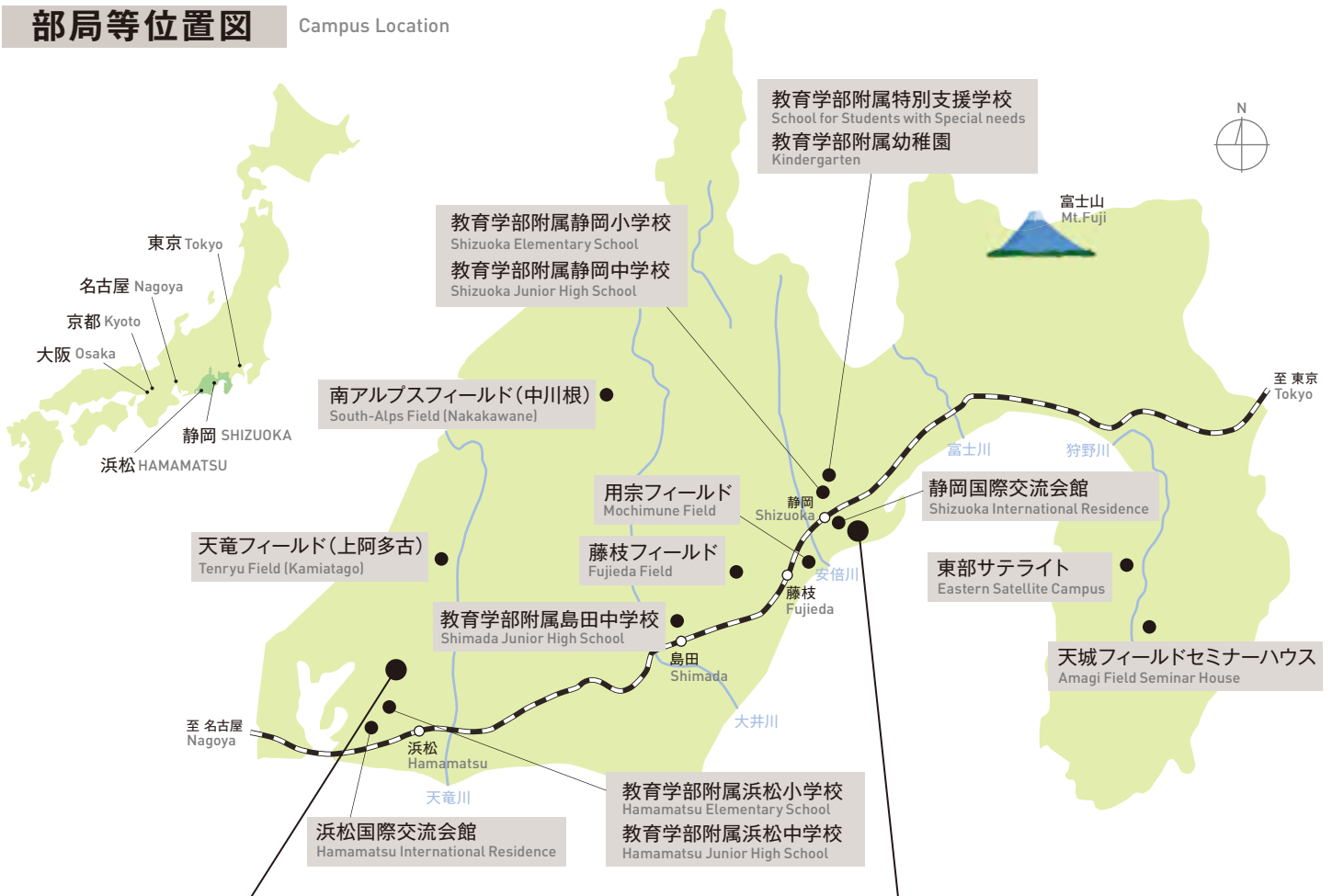
- ① 事務局
Administration Bureau
安全衛生センター
Center for Safety and Hygiene
男女共同参画推進室
Gender Equality Office
- ② 事務局(学務部)
Student Affairs Division
全学教育基盤機構
Organization for Educational Development
大学教育センター
Education Development Center
全学入試センター
Center for Research and Development in Admissions
教職センター
Center for Professional Development of Teachers
国際連携推進機構
Organization for International Collaboration
未来社会デザイン機構
Organization for Designing Future Society
地域創造教育センター
Education Center for Regional Development
- ③ 附属図書館
University Library
- ④ 人文社会科学部
Faculty of Humanities and Social Sciences
- ⑤ 地域創造学環
School of Regional Development
- ⑥ 教育学部
Faculty of Education
- ⑦ 理学部
Faculty of Science
- ⑧ 放射科学教育研究推進センター
Center for Radioscience Education and Research
- ⑨ 農学部
Faculty of Agriculture
- ⑩ グローバル共創科学部
Faculty of Global Interdisciplinary Science and Innovation
学生支援センター
Student Support Center
- ⑪ イノベーション社会連携推進機構
Organization for Innovation and Social Collaboration
地域創造教育センター
Education Center for Regional Development
- ⑫ こころの相談室
Psychological Service Center
情報基盤機構
Organization for Information Infrastructure
情報基盤センター静岡オフィス
Center for Information Infrastructure, Shizuoka Office
- ⑬ キャンパスミュージアム
Campus Museum
- ⑭ 遺伝子実験棟
Gene Research Laboratory
グリーン科学技術研究所
Research Institute of Green Science and Technology
- ⑮ 総合研究棟
Joint Research Laboratory
グリーン科学技術研究所
"Research Institute of Green Science and Technology"
- ⑯ 防災総合センター
Center for Integrated Research and Education of Natural Hazards
保健センター
Health Care Center
大学会館
University Hall
- ⑰ 多目的保育施設「たけのこ」
Shizuoka University Nursery and Parents_Cafe「TAKENOKO」

浜松キャンパス Hamamatsu Campus



- | | |
|--|--|
| <p>① 附属図書館分館・学生支援棟「S-Port」
Hamamatsu Branch Library and Student Support Building</p> <p>② 男女共同参画推進室浜松分室
Gender Equality Office Hamamatsu branch
保健センター浜松支援室
Health Care Center Hamamatsu
安全衛生センター浜松
Center for Safety and Hygiene</p> <p>③ 光創起イノベーション研究拠点
Innovative Photonics Evolution Research Center</p> <p>④ 創造科学技術大学院
Graduate School of Science and Technology
情報基盤センター 浜松オフィス
Center for Information Infrastructure, Hamamatsu Office</p> <p>⑤ 電子工学研究所
Research Institute of Electronics</p> <p>⑥ 情報学部
Faculty of Informatics</p> <p>⑦ ものづくり館
Monozukuri House</p> <p>⑧ 次世代ものづくり 人材育成センター
Center for Creative Engineers</p> <p>⑨ 総合研究棟
Joint Research Laboratory
グリーン科学技術研究所
Research Institute of Green Science and Technology
共同利用機器センター
Center for Instrumental Analysis</p> | <p>⑩ 工学部
Faculty of Engineering</p> <p>⑪ 南会館
South Hall</p> <p>⑫ 佐鳴会館
Sanaru Hall</p> <p>⑬ 高柳記念未来技術創造館
Takayanagi Memorial Hall</p> <p>⑭ イノベーション社会連携推進機構
Organization for Innovation and Social Collaboration</p> |
|--|--|

部局等位置図 Campus Location



浜松キャンパス Hamamatsu Campus

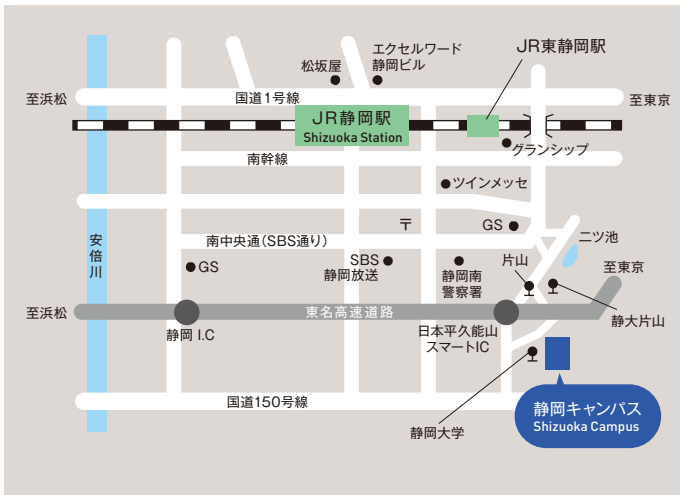
- 情報学部・総合科学技術研究科情報学専攻
Faculty of Information · Department of Informatics,
Graduate School of Integrated Science and Technology
- 工学部・総合科学技術研究科工学専攻
Faculty of Engineering · Department of Engineering,
Graduate School of Integrated Science and Technology
- 次世代ものづくり人材育成センター
Center for Creative Engineers
- 創造科学技術大学院
Graduate School of Science and Technology
- 光医工学研究科
Graduate School of Medical Photonics
- 電子工学研究所
Research Institute of Electronics
- グリーン科学技術研究所
Research Institute of Green Science and Technology
- 保健センター浜松支援室
Health Care Center Hamamatsu
- 附属図書館浜松分館
Hamamatsu Branch Library
- 情報基盤センター浜松オフィス
Center for Information Infrastructure Hamamatsu Office
- 光創起イノベーション研究拠点
Innovative Photonics Evolution Research Center
- イノベーション社会連携推進機構
Organization for Innovation and Social Collaboration
- 浜松共同利用機器センター
Hamamatsu Instrumental Analysis Center
- 高柳記念未来技術創造館
Takayanagi Memorial Hall
- 安全衛生センター
Center for Safety and Hygiene
- 技術部 浜松分室
Division of Technical Service, Hamamatsu Suboffice

静岡キャンパス Shizuoka Campus

- 事務局
Administration Bureau
- 保健センター静岡支援室
Health Care Center Shizuoka
- 附属図書館
University Library
- 人文社会科学部
Faculty of Humanities and Social Sciences
- 教育学部
Faculty of Education
- 教育学部附属教育実践総合センター
Center for Educational Research
and Teacher Development
- 理学部・総合科学技術研究科理学専攻
Faculty of Science · Department of Science,
Graduate School of Integrated Science and Technology
- 理学部附属放射科学教育研究推進センター
Center for Radioscience Education and Research
- 農学部・総合科学技術研究科農学専攻
Faculty of Agriculture · Department of Agriculture,
Graduate School of Integrated Science and Technology
- グローバル共創科学部
Faculty of Global Interdisciplinary Science and Innovation
- 地域創造学環
School of Regional Development
- 大学院人文社会科学研究科
Graduate School of Humanities and Social Sciences
- 大学院教育学研究科
Graduate School of Education
- 山岳流域研究院
Interfaculty Graduate School of Mountain Watershed
- 大学教育センター
Education Development Center
- 学生支援センター
Student Support Center
- 全学入試センター
Center for Research and Development in Admissions
- 教職センター
Center for Professional Development of Teachers
- 地域創造教育センター
Education Center for Regional Development
- サステナビリティセンター
Center for Promotion of Sustainability
- グリーン科学技術研究所
Research Institute of Green Science and Technology
- 情報基盤センター静岡オフィス
Center for Information Infrastructure Shizuoka Office
- イノベーション社会連携推進機構
Organization for Innovation and Social Collaboration
- 静岡共同利用機器センター
Shizuoka Instrumental Analysis Center
- 防災総合センター
Center for Integrated Research and
Education of Natural Hazards
- 情報基盤機構
Organization for Information Infrastructure
- 全学教育基盤機構
Organization for Educational Development
- 国際連携推進機構
Organization for International Collaboration
- 未来社会デザイン機構
Organization for Designing Future Society
- 安全衛生センター
Center for Safety and Hygiene
- 男女共同参画推進室
Gender Equality Office
- 未来創成本部
Headquarters for Creation of the Future
- 研究設備統括本部
Management Office for Research Facilities
- 技術部 静岡分室
Division of Technical Service, Shizuoka Suboffice

静岡キャンパスへの交通案内

Access to Shizuoka Campus



1. JR静岡駅北口のしずてつジャストラインバス
8B番乗り場から美和大谷線「静岡大学」行き・「東大谷(静岡大学経由)」行き・「ふじのくに地球環境史ミュージアム(静岡大学経由)」行きのいずれかに乗車し、「静岡大学」又は「静大片山」で下車(所要時間約25分)。
2. JR静岡駅からタクシーで約15分。

1. By bus from Shizuoka Station (JR).
Exit the North Gate. From bus stop no.8B, take a Shizutetsu Justline bus bound for either "Shizuokadaigaku" or "Higashiohya (Via Shizuokadaigaku)" or "Museum of Natural and Environmental History,Shizuoka (Via Shizuokadaigaku)". Get off at the "Shizuokadaigaku" or "Shizudai Katayama" bus stop, respectively. (approx. 25 minutes)
2. By taxi from Shizuoka Station (JR).(approx. 15 minutes)

浜松キャンパスへの交通案内

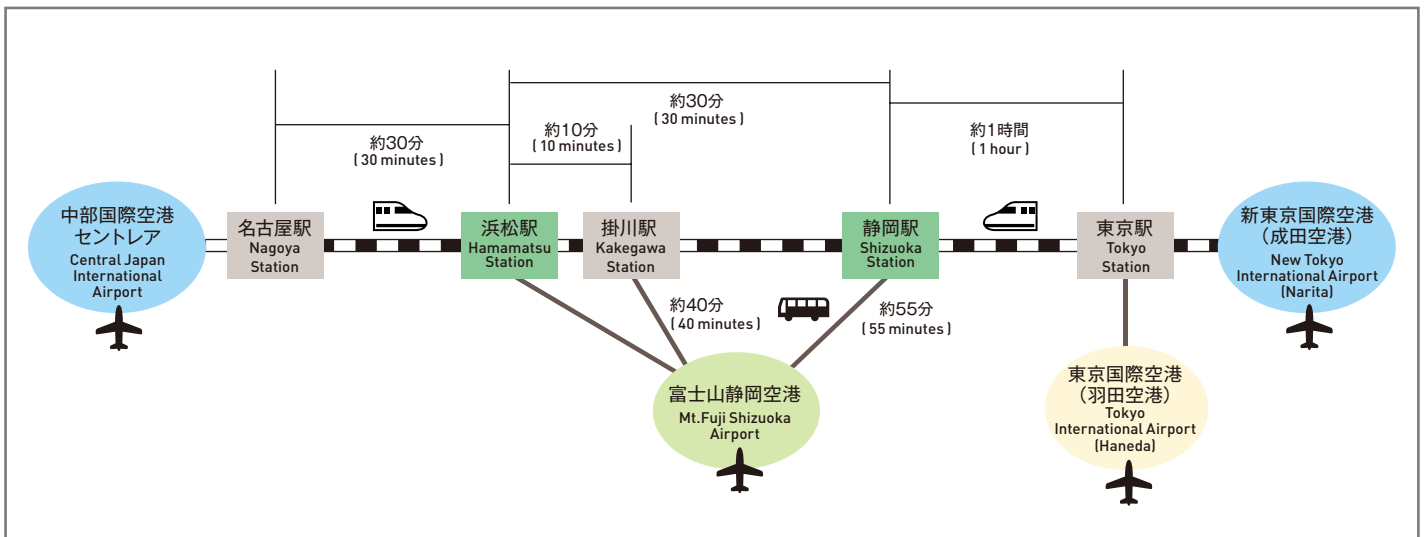
Access to Hamamatsu Campus



1. JR浜松駅北口バスターミナルの遠州鉄道バス
15番又は16番乗り場から乗車し「静岡大学」下車(所要時間約20分)。
2. JR浜松駅からタクシーで約10分。

1. By bus from Hamamatsu Station (JR).
Exit the North Gate and take an Enshu Railway bus from either bus stop no. 15 or no. 16. Get off at the " Shizuoka Daigaku " bus stop.(approx. 20 minutes)
2. By taxi from Hamamatsu Station (approx. 10 minutes)

空港からのアクセス



校友会組織 「静岡大学ゆかりの会」が 発足しました

「ゆかりの会」は、在学生・保護者をはじめ、卒業生・企業など
静岡大学と縁（ゆかり）のある方をつなぐ**協力・応援ネットワーク**です。
会員同士もつなぎ、未来創成の輪を広げていきます。

会員募集中！



会員登録はこちらから
(メールマガジン登録)

対象

どなたでも入会できます。
在校生・卒業生・保護者・企業・地域の方・教職員など
約**4,000名**が会員となっています!! (2023年5月現在)

活動内容

静岡大学内の最新情報を集約し、メールマガジンで配信します。
・最新の研究成果 ・企業や地域との連携 ・学生や教職員の活躍
・セミナーやイベントのご案内 ・静大生向けの会員企業の就活情報 など

国立大学法人 静岡大学概要 2023

令和5年6月発行

編集発行：静岡大学総務部広報・基金課

〒422-8529 静岡県静岡市駿河区大谷836

TEL 054-237-1111

www.shizuoka.ac.jp/

